

## TÜRKİYE'DE HAYVANSAL ÜRÜNLERDE GIDA GÜVENCESİNİN ANALİZİ\*

### Food Security Analysis for Animal Products in Turkey

Betül GÜRER  
Tarım Ekonomisi Anabilim Dalı

M. Necat ÖREN  
Tarım Ekonomisi Anabilim Dalı

#### ÖZET

Bu çalışmada, ülkelerin en temel sorunlarından biri olan gıda güvenesi konusunun, Türkiye'de temel hayvansal ürünler açısından incelenmesi amaçlanmıştır. Bu kapsamda gıda güvenesinin dört koşulu olan bulunabilirlik, erişilebilirlik, istikrar ve güvenilirlik konuları ikincil verilerden hareketle hayvansal ürünler açısından incelenmiş ve sektöre yönelik politikalarının etkileri refah analizi yöntemi ile analiz edilmiştir.

Çalışma sonucuna göre, Türkiye'de bireyler, hayvansal ürünlerde yeterli ve dengeli beslenmeyi temin edecek miktar ve kalitede gıda bulma ve bu gıdalara ulaşabilme yani gıda güvenesizliği sorunu yaşamaktadırlar. Hayvansal ürünlerin bulunabilirliği ve erişilebilirliği açısından özellikle kırmızı et sektöründe ciddi sorunlar yaşanmaktadır. Türkiye'de hayvansal ürünlere yönelik politikaların yüksek yurtiçi fiyatların dışa karşı korunması şeklinde sürdürülmesi, üretimde büyük artışlar sağlayamadığı gibi üreticilere yapılan gelir transferi değerinden çok daha fazla değerde tüketici refahının bozulmasına ve sonuçta toplum refahının azalmasına neden olmuştur.

**Anahtar Kelimeler:** Gıda Güvenesi, Hayvansal Ürünler, Tarım Politikaları, Refah Analizi, Türkiye.

#### ABSTRACT

This study aims to examine the food security which is recently one of the most fundamental issues concerning all countries in terms of animal products in Turkey. In this context, food availability, stability, accessibility and food safety which are the four pillars of food security have been investigated for animal products. Lastly, Impacts of livestock policies have also been analyzed in the scope of welfare analyses.

Individuals in Turkey have the problem of finding and accessing to food in the quantity and quality to ensure adequate and balanced nutrition, in other words, they suffer from the food insecurity in the livestock. Especially red meat sector has serious problems in terms of availability and accessibility. As the policies implemented on animal products are maintained as protection of high domestic prices, this neither causes large increases in production, also causes the disruption of consumer welfare by much more the value of income transfer to producers than consumers and this ultimately causes to decrease of social welfare.

**Keywords:** Food Security, Animal Products, Agricultural Policies, Welfare Analysis, Turkey

---

\* Doktora Tezi-Phd. Thesis

## **Giriş**

Gıda güvencesi, insanların aktif ve sağlıklı bir yaşam için beslenme gereksinimlerinin karşılanması amacıyla, kendi beslenme düzen ve tercihlerine uygun, yeterli, güvenli ve besleyici gıdalara fiziksel ve ekonomik olarak her zaman ulaşabilmesinin sağlanmasıdır (FAO, 2008).

Gıda güvencesinin dört koşulu bulunmaktadır. Bunlar, yeterli gıdanın var olması (bulunabilirlik, food availability), herkesin erişebilmesi (erişebilirlik ya da satın alınabilirlik, food accessibility), süreklilik arz etmesi (istikrar, stability), beslenme gereksinimlerini karşılayabilmesidir (kaliteli ve güvenli gıda, utilization).

Dünyada özellikle az gelişmiş ülkelerde gıda güvencesinde yaşanan sorunlar, artık günümüz gelişmiş ülkelerini de yakından ilgilendiren ve onları da rahatsız eden küresel bir sorun olarak görülmektedir. FAO rakamlarına göre, 2010 yılında dünyada 925 milyon insan kronik açlık çekmekte ve dünyada gıda güvencesinin sağlanması en acil çözüm bekleyen sorunların başında gelmektedir. Bu sorunun çözümünde ise tüketicilere yüksek kaliteli protein, üreticilere ise düzenli bir gelir sağlayan hayvancılık sektörü önemli bir role sahiptir.

Tarımda ileri ülkelerin çoğunda hayvancılığın tarımsal üretim içerisindeki payı %50'nin üzerindedir. Türkiye'de ise hayvansal üretim bitkisel üretimden sonra gelmekte olup, tarımsal üretim değerinin %25-30'unu oluşturmaktadır (TZOB,2012). Diğer yandan, insan beslenmesinde en değerli ürün grubunu hayvansal kökenli ürünler oluşturmaktadır. Bu ürünlerden elde edilen hayvansal proteinlerin yerini başka bir madde dolduramamaktadır.

Ancak, Türkiye'de hayvansal kökenli gıda üretiminin istenilen düzeyde olmadığı, hatta yetersiz beslenmeyi düşündürecek ölçüde yetersiz olduğu söylenebilir. Daha da kötüsü, son 30-35 yılda, başlıca hayvansal gıdalardan kırmızı et ve sütün, günlük kişi başı tüketim miktarlarında dikkate değer bir gelişmenin olmaması, hatta özellikle süt ve süt ürünlerinde 1990'lı yılların başlarına göre ciddi gerilemenin olmasıdır (FAO, 2012). Genel anlamda da Türkiye'de hayvansal gıdaların kişi başı tüketim miktarları gelişmiş ülkelerin oldukça gerisindedir. Toplumun bazı kesimlerinde hayvansal ürünlerin az miktarda tüketimine bağlı olarak makro ve mikro besin öğeleri eksikliği görülmektedir.

Türkiye'de nüfusun beslenme yapısı içerisinde hayvansal ürün tüketim düzeyinin bu derece düşük olması bu sektörde gıda güvencesinin sağlanabilmesi açısından kaygıları artırmaktadır. Bu nedenle tüm ülkeleri ilgilendiren ve küresel bir sorun olarak kabul edilen gıda güvencesi konusu, Türkiye'de özellikle hayvansal ürünler açısından dikkatle incelenmesi gereken önemli bir konudur.

## **Materyal ve Yöntem**

### **Materyal**

Çalışmanın ana materyalini hayvansal ürünler ve makroekonomik değişkenlere ait ulusal ve uluslararası veri tabanlarından elde edilen zaman serisi verileri oluşturmaktadır. Ayrıca konu ile ilgili çeşitli yerli ve yabancı literatürden de yardımcı materyal olarak yararlanılmıştır.

### Yöntem

Gıda güvencesi kapsamında, hayvansal ürün politikalarının üretici, tüketici ve sosyal refah üzerindeki etkisini ölçmek için refah analizi yapılmıştır. Refah analizi için her bir ürüne ait arz ve talep esnekliklerinin hesaplanması gerekmektedir. Bu amaçla öncelikle hayvansal ürünler için arz ve talep modelleri zaman serisi verilerine dayanarak oluşturulmuş ve bu modellerden fiyat esneklikleri hesaplanmıştır. Refah analizi için diğer veriler ise OECD tarafından yayınlanan Üretici ve Tüketici Destek Eşdeğerleri (PSE ve CSE) veri tabanından elde edilmiştir.

Hayvansal ürünler arz ve talebi ile bunları etkileyen faktörler arasındaki ilişkiler, oluşturulan çoklu regresyon denklemlerinin en küçük kareler yöntemiyle çözülmesiyle araştırılmıştır. Esnekliklerin elde edilmesindeki kolaylık nedeniyle çalışmada çift logaritmik modeller tercih edilmiştir. Modeller oluşturulurken basitten karmaşığa doğru bir yol izlenmiş, geliştirilen her model istatistiksel teşhis parametrelerine bakılarak gözden geçirilmiş ve modeldeki değişkenlerin işaretlerinin ekonomik teoriye göre beklenen yönde olup olmadıkları incelenmiştir. Oluşturulan arz ve talep fonksiyonları aşağıda verilmiştir.

$$\text{Arz Modeli; } Q_s = f(P_i, P_j, P_k, Q_{t-1}) \quad (1)$$

$$\text{Talep Modeli; } Q_d = f(P_i, P_j, Y) \quad (2)$$

Arz ve talep modellerinde  $Q_s$  i ürünün arz (üretim) miktarını,  $P_i$  i ürünün reel fiyatını,  $P_j$  i ürününe rakip ya da tamamlayıcı ürünlerin reel fiyatlarını,  $P_k$  i ürününe ait girdi reel fiyatlarını,  $Q_{t-1}$ ; i ürünün bir önceki yıl arz (üretim) miktarını,  $Q_d$ ; i ürünün kişi başı talep (tüketim) miktarını,  $Y$  kişi başı harcanabilir reel geliri ifade etmektedir.

Refah analizi için net sosyal kazanç /kayıp değerinin hesaplanması aşağıda formüle edilmiştir.

$$\text{Üretimde Net Toplumsal Kayıp (NSLP)} = \frac{1}{2} E_s \left( \frac{p-p^b}{p^b} \right)^2 p^b q^b \quad (3)$$

$$\text{Tüketimde Net Toplumsal Kayıp (NSLC)} = \frac{1}{2} E_d \left( \frac{p-p^b}{p^b} \right)^2 p^b c^b \quad (4)$$

Eşitlik 3 ve 4'te  $E_s$  arz esnekliğini,  $E_d$  talep esnekliğini,  $P^b$  sınır fiyatı,  $P$  yurtiçi fiyatı,  $q^b$  sınır fiyatlarındaki üretimi,  $c^b$  sınır fiyatlarındaki tüketimi ifade etmektedir.

$$\text{Tüketici Refahındaki Değişim } (\Delta CS) = -c(p - p^b) - NSLC \quad (5)$$

$$\text{Üretici Refahındaki Değişim } (\Delta PS) = q(p - p^b) - NSLP \quad (6)$$

$$\text{Devlet Gelirlerindeki Değişim } (\Delta B) = (q - c)(p^b - p) \quad (7)$$

$$\text{Net Sosyal Kazanç/Kayıp} = \Delta CS + \Delta PS + \Delta B \quad (8)$$

### **Araştırma Bulguları**

#### **Türkiye’de Nüfusun Beslenme Yapısı**

Türkiye’de toplam nüfus içerisinde iyi beslenemeyen nüfus oranı %1,4 olup (yaklaşık 1 milyon kişi), bu oran dünya (%12,5; 868 milyon kişi) ve gelişmekte olan ülke (%14,9; 852 milyon kişi) ortalamalarının altında olup, gelişmiş ülke ortalamalarına yakın düzeydedir. Türkiye’de bireylerin günlük enerji alımı 3.677 kcal olup, bu değer dünya (2.830 kcal) ve gelişmiş ülke ortalamalarının (3.430 kcal) üzerindedir. Günlük kalori tüketiminin ise %88,5’i bitkisel kaynaklıdır. Bitkisel kaynaklı besinlerin tüketiminde tahıllar ve şekerin payı azalmaktadır. Tahıl ürünleri tüketiminin payı 1990-1992 yılları arasında ortalama %50,7’den 2008-2009 yılları arasında ortalama %47,3’e düşmüştür. Türkiye’de toplam günlük enerji tüketimi içerisinde hayvansal ürünlerin payı 1990-92 döneminde ortalama %11,2’den çok az bir değişimle 2008-2009 döneminde ortalama %11,5’e yükselmiştir. İncelenen dönemde günlük enerji tüketiminde, beyaz et ve yumurta tüketiminin payı artarken, kırmızı et ve süt tüketiminin payı azalmaktadır (FAO, 2012).

FAO verilerine göre, bireylerin beslenmesi ağırlıklı olarak karbonhidratlı gıdalara (%62) dayanmaktadır. Gelişmiş ülkelerde günlük beslenme kompozisyonunda karbonhidratların payı %53 iken, gelişme yolundaki ülkelerde bu oran %67’dir. Türkiye’de, 1990-2008 yılları arasında günlük beslenme kompozisyonunda karbonhidratların payı azalmakta olup, yağların payı artmaktadır. Toplam günlük yağ alımı içerisinde hayvansal kaynaklı gıdaların payı ise %29’dan %25’e düşmüştür (FAO, 2012).

Proteinlerin, günlük beslenme kompozisyonundaki payı %12’den %11’e düşmüştür. Türkiye’de kişi başı günlük protein alımı 1990-1992 döneminde ortalama 109 gramdan, 2008-2009 döneminde ortalama 104 grama düşmüştür. Türkiye’de kişi başı protein tüketimi, dünya (78 gram) ve gelişme yolundaki ülkeler ortalamasının (72 gram) üzerinde olup, gelişmiş ülkeler ortalaması (104 gram) ile aynı düzeydedir (FAO, 2012). Toplam protein tüketimi kişi başına yeterli düzeydedir. Ancak, tüketilen proteinin çoğu bitkisel kaynaklıdır. Hayvansal protein tüketimi ise yetersiz düzeydedir. Toplam protein alımı içerisinde hayvansal kaynaklı gıdaların payı aynı dönemde %27’den %28’e yükselmiştir. İncelenen dönemde günlük kişi başı protein tüketimi içerisinde et ürünlerinin payı %7,2’den %8,6’ya yükselmiştir. Günlük protein alımı içerisinde et ürünlerinin katkısı en fazla tavuk etinden kaynaklanmaktadır. Bu dönemde tavuk etinin günlük protein katkısı %2,4’den %5’e yükselmiştir. Diğer yandan yumurta tüketiminin günlük protein alımına katkısı %1,8’den %2,8’e yükselmiştir. Bu dönemde sığır ve dana etinin günlük protein alımına katkısı %2,8’den %2,2’ye, koyun ve keçi etinin %2,1’den %1,4’e ve sütün %13’den %12,7’ye gerilemiştir. (FAO, 2012).

Et ve et ürünlerinin protein açısından çok önemli gıda maddeleri olmasına ve Türk mutfağında kuzu ve dana etinin önemli bir yer tutmasına rağmen Türkiye genelinde tüketim oranı düşüktür. Yıllar içerisinde besin tüketim eğilimi incelendiğinde tahıl ürünleri (ekmek, vb), yumru bitkiler, şeker, baklagiller, meyve, kırmızı et ve süt tüketimi azalırken, bitkisel yağ, sebze, beyaz et ve yumurta tüketimi artmaktadır (FAO, 2012).

### **Türkiye’de Hayvansal Ürünlerde Gıda Güvencesi Türkiye’de Hayvansal Ürünlerde Bulunabilirlik**

Türkiye’de son 30 yılda büyük ve küçükbaş hayvan varlığı sürekli azalma eğilimi göstermektedir. 2009 yılındaki hayvan varlığı incelendiğinde, 1980 yılına göre azalmanın boyutu net olarak görülebilmektedir. Bu azalma, sığır varlığında % 31, koyun varlığında % 53, keçi varlığında ise %73 düzeyindedir (TUİK, 2012a). Ancak 2010 yılında yurtiçi yüksek et fiyatlarını dengelemek için çıkarılan Bakanlar Kurulu Kararıyla, Et ve Balık Kurumu’na 100 bin ton damızlık olmayan, kasaplık canlı sığır ve sığır etinin sıfır gümrükle ithalatının yapılması için tarife kontenjanı açıldı. Daha sonra bu kararın içeriği genişletilerek özel sektöre de ithalat izni verilerek gümrük vergileri indirildi. Bu nedenle 2010 ve 2011 yılında canlı hayvan ve et ithalatına bağlı olarak büyük ve küçükbaş hayvan sayılarında artış görülmektedir. Bu artış, 2009 yılına göre 2011 yılında sığır ve koyun sayısında %15 oranında gerçekleşirken, keçi sayısında %42 oranında gerçekleşmiştir.

Türkiye’de tavukçuluk sektörü en gelişmiş hayvansal üretim dalı olarak kabul edilmektedir. 1970’li yıllarda aile işletmeciliği şeklinde, pahalı ve sınırlı üretim kapasitesi ile sürdürülen üretim, 1980’li yıllarda piliç eti entegre tesislerinin çoğalması ve sözleşmeli üretim modelinin uygulanması ile önemli bir değişime uğramıştır. 1990’lı yıllarda ise özel sektörün yapmış olduğu büyük ve modern yatırımlar ile sektör dünya standartlarını yakalamış, hatta geçmiştir (Besd-Bir, 2003). Türkiye’de tavuk sayısı son 30 yılda 4,3 kat artış göstermiştir (TUİK, 2012a).

Türkiye toplam et üretimi, 1985 yılına göre 2010 yılında 2,4 kat artış göstermiştir. 1985 yılında toplam et üretimi içerisinde sığır eti üretiminin payı %33 iken 2010 yılında bu pay %26’ya düşmüştür. Aynı dönemde, toplam et üretimi içerisinde koyun ve keçi üretiminin payında da önemli oranda azalma olmuştur. 1985 yılında koyun ve keçi eti üretiminin payı %39 iken 2010 yılında %12,5’e gerilemiştir. Buna karşılık, toplam et üretimi içerisinde tavuk eti üretiminin payı, 1985 yılında %28,1’den, 2010 yılında %61,2’ye yükselmiştir (TUİK, 2012a). Dolayısıyla toplam et üretimindeki artış, tavuk eti üretiminde meydana gelen artıştan kaynaklanmaktadır. Bu dönemde tavuk eti üretimi 5,3 kat artış göstermiştir (TUİK, 2012a). Tavuk eti üretiminde görülen bu artışın temel sebebi, AB ülkelerinde olduğu gibi insan sağlığı olduğu kadar, Türkiye’de halkın alım gücünün düşüklüğü nedeniyle ucuz hayvansal protein kaynaklarına yönelmesi olarak değerlendirilebilir.

Türkiye’de üretilen sütün %92’si inek sütünden elde edilmektedir (TUİK, 2012a). TUİK verilerine göre, Türkiye’de toplam inek sütü üretimi hayvan varlığında ortaya çıkan genel düşüş eğilimine karşın verim artışına bağlı olarak süt üretimi 1985 yılına göre %55 oranında artmıştır (TUİK, 2012a).

Türkiye’de yumurta üretimi 1990’lı yılların başlarında çok hızlı artmış ancak 2000 yılına doğru hızlı üretim artışı nedeniyle önemli bir krize girmiş, 2001 yılında da 1995 yılı üretim düzeyine gerilemiştir. 2006-2009 yılları arası sektörde tekrar bir canlanma söz konusu iken, 2010 yılında üretim tekrar düşmüştür.

### **Türkiye’de Nüfus ve Hayvansal Ürün Arzındaki Gelişmeler**

Gıda güvencesi konusu, ülkelerin nüfus yapıları ve özellikle bu yapıda ortaya çıkan değişim ve gelişmelerle yakından ilgilidir. Türkiye’de nüfus her yıl artarken, bu nüfusa yetecek, dengeli ve yeterli beslenmeyi sağlayacak miktarda gıda arzının temin edilmesi gerekmektedir. Bu kapsamda, Türkiye’de dönemler itibarıyla nüfus ve hayvansal ürün arzının ortalama yıllık artış hızları hesaplanarak Çizelge 1’de karşılaştırmalı olarak incelenmiştir.

Hayvansal ürün arzı, günlük kalori cinsinden toplam nüfusa düşen gıda arzını ifade etmektedir. Buna göre Türkiye’de 1990’lı yılların ortalarına kadar hayvansal ürün arzında artış olmakla birlikte bu artış nüfus artış hızının altında gerçekleşmiş olmasından dolayı kişi başına hayvansal ürünler arzında yeterlilik sağlanamamıştır. 1990’lı yılların ortalarından 2000’li yılların başlarına kadar olan dönemde ise, izlenen liberalleşme politikaları çerçevesinde hayvancılık sektörüne yönelik destek ve korumaların azalmasına bağlı olarak hayvansal ürünler üretiminde gerileme yaşanmıştır. Bu dönemde nüfus artış hızındaki gerilemeye rağmen, kişi başı hayvansal ürün arzındaki gerilemenin en şiddetli yaşandığı dönem olmuştur. 2000’li yıllarda hayvancılık sektörüne yönelik yeni politika düzenlemelerinin etkisiyle üretimdeki gerilemenin önüne geçilmiş, bu dönemde kişi başı hayvansal gıda arzı yeterli düzeye ulaşmıştır. Ancak hayvansal gıda arzındaki bu artış, tavuk eti ve süt üretimindeki büyük artışların etkisiyle gerçekleşmiştir.

Diğer yandan kırmızı et sektöründeki gelişmeler kişi başı gıda arzı kapsamında incelendiğinde, 1985-1987 yılları arası dönemden, 1990-1992 yılları arası döneme kadar olan süreçte sığır eti arzı, ortalama yıllık %2,83 oranında azalmıştır. Bu dönemde, et ithalatındaki artışa rağmen üretimdeki azalma nedeniyle sığır eti arzı azalmıştır. Aynı dönemde ortalama yıllık nüfus artış hızı ise %1,78’dir. Dolayısıyla bir tarafta nüfus artarken diğer tarafta sığır eti arzının azalması, kırmızı ette kişi başı gıda arzı açığının daha da artmasına neden olmuştur. Bu durum kırmızı ette artan nüfusun yeterli gıda bulabilmesini güçleştirmiştir. 2000’li yılların başına kadar sığır eti arzındaki azalış gerilemiş olmakla birlikte yine de bu ürün grubunda gıda arzı açığı söz konusu olmuştur. Ancak, bu dönemde gıda arzındaki azalışın gerilemesinde, üretimdeki artıştan ziyade ithalattan kaynaklanan artışlar etkili olmuştur. Bu dönemde nüfus artarken, sığır eti arzı azalmıştır. 2000-2002 yılları arası dönemden, 2005-2007 yılları arası döneme kadar olan süreçte ise sığır eti gıda arzında, ortalama yıllık %1,40 oranında artış gerçekleşmiştir. Bu dönemde sığır eti arzındaki artışlarda, 2000’li yıllardan itibaren hayvancılığa yönelik yeni düzenlemelerin etkisi olduğu söylenebilir. Yine ilk defa bu dönemde gıda arzındaki artış nüfus artış hızının üzerinde gerçekleşerek kişi başı sığır eti üretiminde yeterlilik sağlanabilmiştir. Ancak küçükbaş kırmızı et arzında ise incelenen dönem boyunca sürekli bir azalma söz konusudur. Küçükbaş kırmızı et arzında, 1990’lı yılların ortalarına kadar azalan oranda artan bir üretim söz konusu iken 1990’lı yılların ortalarından itibaren mutlak olarak bir azalış görülmektedir. İncelenen dönemde nüfus artış hızındaki azalmaya rağmen küçükbaş kırmızı et arzında kişi başı yeterlilik sağlanamamıştır. Bu durum, hem büyükbaş hem de küçükbaş kırmızı et arzında

kişi başı yeterli gıdanın bulunabilirliğinin oldukça kaygı verici boyutlarda olduğunu göstermektedir.

Kırmızı et arzında yaşanan gelişmelerin aksine tavuk etinde kişi başı gıda arzı yeterli düzeyde gerçekleşmiştir. Özellikle 1995-1997 yılları arası dönemden 2000-2002 yılları arası döneme kadar olan sürede tavuk eti gıda arzındaki artışlar dikkat çekicidir.

Süt üretimi 1995-1997 yılları arası döneme kadar artmış, ancak bu artış nüfus artış hızının gerisinde kaldığı için kişi başı gıda arzı açısından yetersiz düzeyde kalmıştır. 1995-1997 yılları arası dönemden 2000-2002 yılları arası döneme kadar olan sürede ise üretim artışı gerilemiştir. Söz konusu dönemde süt, hayvansal ürünler içerisinde kişi başı gıda arzı açığı en fazla olan ürün olmuştur. Ancak 2000'li yıllardan itibaren üretim artışı nüfus artışının üzerinde gerçekleşmiştir.

Çizelge 1. Türkiye'de nüfus ve hayvansal ürün arzındaki gelişmeler (ort.yıllık % değişim)

Kalemler	1985-87/1990-92			1990-92/ 1995-97			1995-97/ 2000-02			2000-02/ 2005-07		
	Nüfus	Toplam Gıda	Kişi başı Gıda	Nüfus	Toplam Gıda	Kişi başı Gıda	Nüfus	Toplam Gıda	Kişi başı Gıda	Nüfus	Toplam Gıda	Kişi başı Gıda
Hayvansal Ürünler Toplamı	1,78	0,88	-0,90	1,75	1,68	-0,07	1,61	-0,94	-2,55	1,34	3,94	2,59
Büyükbaş Kırmızı Et	1,78	-2,38	-4,16	1,75	-0,93	-2,68	1,61	-0,67	-2,28	1,34	1,40	0,05
Küçükbaş Kırmızı Et	1,78	0,63	-1,16	1,75	0,49	-1,26	1,61	-0,98	-2,59	1,34	-2,12	-3,46
Tavuk Eti	1,78	6,24	4,46	1,75	2,06	0,31	1,61	6,76	5,15	1,34	7,52	6,18
Süt	1,78	0,22	-1,56	1,75	1,19	-0,56	1,61	-2,50	-4,10	1,34	5,51	4,17
Yumurta	1,78	9,06	7,27	1,75	10,30	8,55	1,61	3,05	1,44	1,34	0,00	-1,34

Kaynak: FAO, 2012'den hesaplanmıştır.

### Türkiye'de Hayvansal Ürünlere Erişilebilirlik

Türkiye'de kırmızı ette yaşanan sorunların çözümlenemeyip üretimin düşmesi ve fiyatının sürekli artması sonucu tüketim de düşmüştür. Tavuk etinde durum tam tersi olmuş ve kırmızı et açığını kapatan stratejik bir ürün duruma gelmiştir. FAO verilerine göre, Türkiye'nin kişi başına yıllık ortalama et tüketimi, 2007-2009 yılları ortalamasına göre 25 kg'dır. Genel anlamda da Türkiye'de hayvansal gıdaların kişi başı tüketim miktarları gelişmiş ülkelerin oldukça gerisindedir. Örneğin, Lüksemburg'da 2007-2009 yılları ortalamasına göre yılda kişi başı et ve et ürünleri tüketimi yaklaşık 112 kg, İspanya ve Avusturya'da 103 kg, Danimarka'da 96 kg, Fransa'da 87 kg, İtalya'da 90 kg, İngiltere'de 84 kg'dır. Benzer şekilde, kişi başı yıllık süt ve süt ürünleri tüketimi ise Finlandiya'da 375 kg, İsveç'te 358 kg, Hollanda'da 339 kg, Fransa'da 252 kg, İtalya'da 252 kg, İngiltere'de 247 kg iken Türkiye'de sadece 143 kg'dır (FAO, 2012).

Türkiye'de gıdaların erişilebilirliğini etkileyen önemli konuların başında gelir ve gelir dağılımındaki adaletsizlik gelmektedir. Son 10 yılda yoksulluk ve gelir dağılımında olumlu gelişmeler yaşansa da, tüketici fiyatlarındaki artış gelir artışının üzerinde gerçekleşmiş, bu da tüketici refahına yansımıştır. Türkiye'de gıda fiyatlarındaki artış, 2006 yılından bu yana tüketici fiyatları enflasyonunun üzerinde seyretmektedir (TÜİK, 2012b). Bununla birlikte, son 10 yılda gıda fiyatları endeksi 2,8 kat artarken kişi başı reel gelir 1,3 kat artmıştır (TÜİK, 2012b; DB, 2012). Bu

dönemde reel fiyatlarla sığır eti tüketici fiyatları %54,8, koyun eti fiyatları %60,3 oranında artarken, tavuk eti reel fiyatları %8,6, yumurta fiyatları %12,3 ve süt fiyatları ise %26,2 oranında düşmüştür. Özellikle son dönemde kırmızı et fiyatlarında yaşanan bu hızlı artışlar, tüketicilerin satın alma gücü ve gıdaya erişimi açısından kaygı verici boyutlardadır.

### **Türkiye’de Hayvansal Ürünlere Yönelik Politikalar**

Cumhuriyetin kuruluşundan itibaren tarım politikaları kapsamında bitkisel üretime önemli düzeylerde destek sağlanırken, hayvancılığa sağlanan destekler daha sınırlı düzeylerde kalmıştır. Bunun sonucu olarak, 1980’li yıllardan sonra hayvancılıkta önemli sorunlar yaşanmaya başlanmıştır. Bu dönemde izlenen politikalar, canlı hayvan ve hayvansal üretimi miktar ve kalite bakımından olumsuz etkilemiş, ürün fiyatlarında ve üretici gelirlerinde kararsız bir ortam yaratmıştır.

2000’li yıllara gelindiğinde, Türk tarım sektöründe uygulanan politikalarda içsel ve dışsal faktörlerin etkisi ile radikal değişimlere gidilmesi ihtiyacı doğmuştur. Bu dönemde “Tarım Reformu Uygulama Projesi” ile tarım politikalarında köklü değişikliklere gidilmiştir. Bu proje kapsamında girdi ve ürün destekleri büyük ölçüde kaldırılmıştır. Özellikle Dünya Ticaret Örgütü Anlaşması’nın yürürlüğe girmesinden sonra, piyasa bozucu etkisi az olan destekleme politikaları tercih edilmeye başlanmıştır. Bu çerçevede “Hayvancılığın Desteklenmesi ve Geliştirilmesi Projesi” başlatılmıştır. 2000 yılında uygulamaya konulan ve 5 yıl süreli 2000/467 sayılı “Hayvancılığın Desteklenmesi Kararnamesi” çerçevesinde hayvancılık desteklemeleri önemli ölçüde artırılmıştır. Bu kararname kapsamı da zaman içerisinde bir çok değişikliğe uğramış, değişik destekleme araçları dahil edilmiş ve bazıları kapsamdan çıkartılmıştır. Söz konusu kararname kapsamında; yem bitkileri desteği, gebe düve alımlarına ilişkin destekleme, suni tohumlamadan doğan buzağı desteği, suni tohumlama ekipman desteği, süt teşvik primi, sabit süt sağım ve soğutma tankı kurulmasına ilişkin destekleme, hastalıktan ari bölge oluşturmak üzere işletmelerin desteklenmesi, Hayvan Kimlik Sistemi’ne kayıtlı hayvanlara ilişkin desteklemeler, programlı aşılama desteklemeleri, hayvan gen kaynaklarının korunmasına ilişkin desteklemeler, arıcılık desteklemeleri, su ürünleri yetiştiriciliğinin desteklenmesi, sertifikalı yem bitkileri tohumu üretimi, suni tohumlama bölgelerinin belirlenmesi, sağım hijyenine ilişkin ekipman desteği, hayvan sağlığına ilişkin aşı destekleri, hayvan kimlik sistemi ve gen kaynaklarının korunması konuları yer almaktadır.

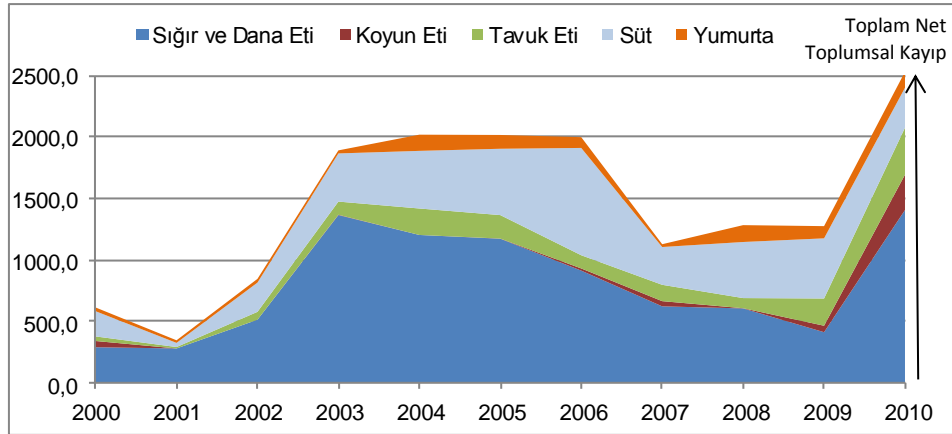
### **Hayvansal Ürün Politikalarının Gıda Güvencesi Üzerine Etkileri**

Çalışma kapsamında, sektöre yönelik politikaların üretici, tüketici ve vergi ödeyenler üzerindeki etkileri yapılan refah analizleriyle ortaya konulmaya çalışılmıştır. Yapılan analizler, bu dönemde izlenen politikaların, toplum refahını olumsuz etkilediğini göstermektedir.. Özellikle sığır ve dana eti ile süt üretimine yönelik destek ve korumaların toplum refahını bozucu etkisi hayvansal ürünler içerisinde en yüksek seviyededir (Şekil 1). 2010 yılında uygulanan politikaların toplum refahını bozucu etkisi incelenen dönemdeki en yüksek seviyesine

ulaşmıştır. 2010 yılında hayvansal ürünlerde yüksek yurtiçi fiyatlar nedeniyle üretici refahı 7,7 milyar TL artarken, tüketicinin hayvansal ürünlere erişimi kısıtlanarak tüketici refahında 11,6 milyar TL azalma meydana getirmiştir. 2010 yılında devlet bütçesine toplam 1,4 milyar TL gelir sağlanmıştır. Sonuçta hayvansal ürünler yönelik tüm destek ve korumaların topluma maliyeti 2,5 milyar TL olarak gerçekleşmiştir (Çizelge 2).

Çizelge 2. Hayvansal ürün politikalarının refah analizi (2010 yılı, milyon TL)

	Sığır Eti	Koyun Eti	Tavuk Eti	Süt	Yumurta	Toplam
Arz Esnekliği	0,661	0,622	0,227	0,35	0,465	-
Talep Esnekliği	-1,341	-1,282	-0,849	-0,38	-0,501	-
Tüketici Rantı	-4.623	-1.099	-2.050	-3.134	-706	-11.612
Üretici Rantı	1.730	392	1.774	2.805	963	7.664
Vergi Ödeyenlere Yükü	1.487	420	-106	4	-386	1.419
Net Sosyal Kayıp	-1.406	-287	-382	-325	-129	-2.529



Şekil 1. Hayvansal ürünlerde net toplam sosyal kayıp (milyon TL)

### Tartışma ve Sonuçlar

Türkiye’de bireyler hayvansal ürünler açısından yeterli ve dengeli beslenmeyi temin edecek miktar ve kalitede gıda bulamama ve bu gıdalara ulaşamama, yani gıda güvencesizliği sorunu yaşamaktadırlar. Bu sorunun yaşanmasındaki en büyük etken hayvansal gıda üretiminin yetersizliğidir.

Türkiye’de son 30 yılda büyük ve küçükbaş hayvan varlığı sürekli azalma eğilimi göstermiştir. Hayvancılığın yaşadığı bu gerilemede; hayvan kalitesi, bakım ve besleme koşullarının yanında, politikalarda ürünler ve kurumlar arası tutarlılık ve sürekliliğin sağlanamaması da etkili olmaktadır.

Üretimde istenilen düzeyde artışın gerçekleştirilememesi nedeniyle, gelecek yıllarda artan nüfusun ihtiyacının karşılanamaması ve bu nedenle ithalata bağımlı duruma gelmesi kaçınılmazdır. Özellikle, 2010 yılında et ithalatında yaşanan gelişmeler bu duruma bir örnektir. Bu gelişmelerle birlikte, yaşanan ekonomik krizler, sektörel politika değişiklikleri (kasaplık hayvan ve kırmızı et ithalatı kararı gibi), dünyada yaşanan gıda krizi gibi gelişmeler hayvancılıkla uğraşan kesimlerde tedirginlik yaratmıştır. Son dönemlerde canlı hayvan ve kırmızı et fiyatlarındaki istikrarsızlık sonucu artan mali risk, besicilerin üretimle ilgili hedef ve beklentilerini olumsuz etkilemiştir. Son yıllarda, ürün fiyatlarının yanında girdi fiyatlarında da yaşanan artışlar, üretimin daralmasına neden olmakta ve üretimin sürdürülebilirliğinin sağlanmasını engellemektedir. Sonuçta, hayvansal ürünlerde özellikle kırmızı ette yaşanan gelişmeler Türkiye’de hayvansal ürünlerde kendine yeterliliğin azalması ve gıda güvencesi açısından geriye gidişin işaretini vermektedir.

Hayvansal ürün arzındaki artışın nüfus artış hızının altında kalması ya da yeterli düzeyde arttırılamaması tüketicilerin hayvansal ürünleri bulma ve erişmelerine engel olmaktadır. Özellikle son dönemde kırmızı et fiyatlarındaki artışlar nedeniyle tüketicilerin satın alma gücü ve gıdaya erişimi kaygı verici boyutlara ulaşmıştır.

Diğer yandan, Türkiye’de hayvansal ürünlere yönelik politikaların bugüne kadar yüksek yurtiçi fiyatların dışa karşı korunması şeklinde sürdürülmüş olması, üretimde büyük artışlar sağlamadığı gibi üreticilere yapılan gelir transferi değerinden çok daha fazla değerinde tüketici refahının bozulmasına ve sonuçta toplum refahının azalmasına neden olmuştur.

#### **KAYNAKLAR**

- BESD-BİR, 2003. Kanatlı Bilgileri Yıllığı. Beyaz Et Sanayicileri ve Damızlıkçılar Birliği (Besd-Bir) Yayınları. Yayın No:4. Ankara.
- DB, 2012. Dünya Bankası, World Development Indicators. <http://databank.worldbank.org/ddp/home.do?Step=1&id=4>
- FAO, 2008. An Introduction to the Basic Concept of Food Security. Food Security Information for Action, Practical Guides. Rome. (www.foodsec.org/docs/concepts\_guide.pdf )
- FAO, 2012. Food Security Statistics.
- TÜİK, 2012a. Türkiye İstatistik Kurumu. Hayvancılık İstatistikleri. (http://www.tuik.gov.tr/VeriBilgi.do?tb\_id=46&ust\_id=13)
- TÜİK, 2012b. Türkiye İstatistik Kurumu. Fiyat İstatistikleri. (http://www.tuik.gov.tr/VeriBilgi.do?tb\_id=46&ust\_id=13)
- TZOB, 2012. Ziraî ve İktisadî Rapor (2007-2010). Türkiye Ziraat Odaları Birliği. Ankara.