



ÇUKUROVA ÜNİVERSİTESİ

2025 Yılı

(Fen Bilimleri Enstitüsü)

Birim Faaliyet Raporu

Ocak 2026
ADANA

Çukurova Üniversitesi
Fen Bilimleri Enstitüsü
Balçalı / ADANA
<https://fbe.cukurova.edu.tr/>

İçindekiler

BİRİM YÖNETİCİSİ SUNUŞU	HATA! YER İŞARETİ TANIMLANMAMIŞ.
I- GENEL BİLGİLER	5
A- MİSYON VE VİZYON	5
B- YETKİ, GÖREV VE SORUMLULUKLAR	5
C- İDAREYE İLİŞKİN BİLGİLER	5
1- <i>Fiziksel Yapı</i>	6
2- <i>Teşkilat Yapısı</i>	Hata! Yer işareti tanımlanmamış.
a- <i>Akademik Yapı</i>	7
b- <i>İdari Yapı</i>	7
3- <i>Teknoloji ve Bilişim Altyapısı</i>	7
4- <i>İnsan Kaynakları</i>	8
a- <i>Akademik Personel</i>	8
b- <i>İdari Personel</i>	10
5- <i>Sunulan Hizmetler</i>	12
a- <i>Eğitim-Öğretim Hizmetleri</i>	12
b- <i>Araştırma ve Geliştirme Hizmetleri</i>	Hata! Yer işareti tanımlanmamış.
c- <i>Sağlık Hizmetleri</i>	Hata! Yer işareti tanımlanmamış.
d- <i>İdari Hizmetler</i>	Hata! Yer işareti tanımlanmamış.
e- <i>Kültür ve Sanat Hizmetleri</i>	Hata! Yer işareti tanımlanmamış.
f- <i>Kütüphane Hizmetleri</i>	Hata! Yer işareti tanımlanmamış.
g- <i>Spor Hizmetleri</i>	Hata! Yer işareti tanımlanmamış.
h- <i>Kafeterya Hizmetleri</i>	Hata! Yer işareti tanımlanmamış.
i- <i>Diğer Hizmetler</i>	Hata! Yer işareti tanımlanmamış.
6- <i>Yönetim ve İç Kontrol Sistemi</i>	Hata! Yer işareti tanımlanmamış.
D- DİĞER HUSUSLAR	HATA! YER İŞARETİ TANIMLANMAMIŞ.
II- AMAÇ VE HEDEFLER	HATA! YER İŞARETİ TANIMLANMAMIŞ.
A- TEMEL POLİTİKALAR VE ÖNCELİKLER	HATA! YER İŞARETİ TANIMLANMAMIŞ.
B- BİRİMİN STRATEJİK PLANDA YER ALAN AMAÇ VE HEDEFLER	HATA! YER İŞARETİ TANIMLANMAMIŞ.
C- DİĞER HUSUSLAR	HATA! YER İŞARETİ TANIMLANMAMIŞ.
III- FAALİYETLERE İLİŞKİN BİLGİ VE DEĞERLENDİRMELER	15
A- MALİ BİLGİLER	15
1- <i>Bütçe Uygulama Sonuçları</i>	15
2- <i>Temel Mali Tablolara İlişkin Açıklamalar</i>	Hata! Yer işareti tanımlanmamış.
3- <i>Mali Denetim Sonuçları</i>	Hata! Yer işareti tanımlanmamış.
4- <i>Diğer Hususlar</i>	Hata! Yer işareti tanımlanmamış.
B- PERFORMANS BİLGİLERİ	HATA! YER İŞARETİ TANIMLANMAMIŞ.
1- <i>Program, Alt Program, Faaliyet Bilgileri</i>	Hata! Yer işareti tanımlanmamış.
2- <i>Performans Sonuçlarının Değerlendirilmesi</i>	Hata! Yer işareti tanımlanmamış.
3- <i>Stratejik Plan Değerlendirme Tabloları</i>	16
4- <i>Performans Bilgi Sisteminin Değerlendirilmesi</i>	Hata! Yer işareti tanımlanmamış.
5- <i>Diğer Hususlar</i>	Hata! Yer işareti tanımlanmamış.
IV- KURUMSAL KABİLİYET VE KAPASİTENİN DEĞERLENDİRİLMESİ	HATA! YER İŞARETİ TANIMLANMAMIŞ.
A- ÜSTÜNLÜKLER	HATA! YER İŞARETİ TANIMLANMAMIŞ.
B- ZAYIFLIKLAR	HATA! YER İŞARETİ TANIMLANMAMIŞ.
C- DEĞERLENDİRME	HATA! YER İŞARETİ TANIMLANMAMIŞ.
V- ÖNERİ VE TEDBİRLER	HATA! YER İŞARETİ TANIMLANMAMIŞ.
EKLER	HATA! YER İŞARETİ TANIMLANMAMIŞ.
EK-1 HARCAMA YETKİLİSİ İÇ KONTROL GÜVENCE BEYANI	HATA! YER İŞARETİ TANIMLANMAMIŞ.

BİRİM YÖNETİCİ SUNUŞU



Fen Bilimleri Enstitüsü görev, yetki ve sorumlulukları çerçevesinde daha önceki yıllarda belirlenen hedeflerine ulaşmak için gerekli çalışmaları yapmıştır. Enstitünün temel görevleri içinde yer alan Lisansüstü eğitim-öğretimin sürdürülmesi amacıyla çalışmalar yürütülmüş, yeni öğrenci alımlarının sağlıklı yürütülmesi için gerekli tedbirler alınmıştır. Uluslararası lisansüstü öğrenci sayısının artırılması amacıyla "Uluslararası öğrenci Yönergesi" üzerinde başvuru koşullarını kolaylaştırıcı değişiklikler yapılmıştır. Eğitim sisteminin Bologna Sürecine uyumlu hale getirilmesine yönelik başlatılan çalışmalar tamamlanmıştır. EOBS bilgi sistemine yüksek lisansla ilgili bilgiler önceki yıllarda girilmiş olup, doktora düzeyi ile ilgili bilgilerin girilmesi çalışmaları da tamamlanmıştır. İş Sağlığı ve Güvenliği Anabilim Dalında Doktora programı açılmış ve öğrenci alımına devam edilmektedir. Yeni Lisansüstü Programlar açılmış, ayrıca uluslararasılaşmayı teşvik etme adına Yükseköğretim Kurulu'na İngilizce dilinde eğitim-öğretim yapacak yeni program önerilerinde bulunulmuştur. 2023 yılında Enstitümüz Disiplinlerarası Doku Mühendisliği Anabilim Dalı açılmış olup, 2022-2023 Bahar yarıyılında yüksek lisans öğrenci alımına başlamıştır. 2024 yılında Yapay Zeka Anabilim Dalı açılmış olup 2024-2025 Bahar yarıyılında yüksek lisans öğrenci alımına başlamıştır. Bununla birlikte 2023 eğitim yılından itibaren herhangi bir anabilim dalına kayıtlı olmayan öğretim üyelerinin de disiplinler arası anabilim dallarında 3 Kredi/6 AKTS'lik ders vermeleri sağlanmıştır. Ayrıca Enstitümüz Yüksek Lisans - Doktora Tez yazım kuralları değiştirilmiştir.

Yükseköğretim 100/2000 Doktora Bursuyla ilgili Enstitümüzde 13 ayrı Anabilim Dalına bağlı toplam 15 öncelikli alanda 65 bursiyer öğrenciye burs verilmiştir.

Enstitünün demirbaş alımlarına yönelik bütçesi olmaması nedeniyle bilgisayar ekipmanlarının temininde güçlük yaşanmakta olup, çözümü için gerekli girişimler yapılmaktadır. Lisansüstü ve yeterlilik sınavları ile ilgili zorunlu jüri görevlendirmeleri yolluk gündelik ödemesinde 2021-2022 Güz ve Bahar Yarıyıllarındaki sınavlar online gerçekleşmiş olup, pandemi kısıtlamaların sona ermesi nedeniyle, 2022-2023 Güz Yarıyılındaki sınavların yüz yüze yapılmaya başlanması sebebiyle bütçe sıkıntısı yaşanmaya başlanmış ve sorunların çözümü mali prosedürler nedeniyle yoluk-gündelik ödemeleri gecikmeli olarak gerçekleşebilmektedir.

Enstitüdeki idari personel açığı halen devam etmekte olup, Enstitümüz personelleri işlerin aksamaması, öğrencilerimizin (2132'nin üzerinde öğrencimiz mevcuttur.) ve Anabilim Dallarımızın (12 adet disiplinler arası ile toplamda 43 adet Anabilim Dalımız bulunmaktadır.) mağduriyet yaşamaması için, büyük özveri ve gayret içerisinde çalışmaktadırlar. Enstitümüzdeki hizmetlerin daha etkin ve verimli bir şekilde yürütülebilmesi amacıyla, Enstitümüzün iş/işlerinin sekteye uğramaması ve öğrencilerimize daha iyi hizmet sunabilmek için, bu sorunlarımızın çözümü için Personel Daire Başkanlığından talep de bulunulmuştur.

Hakemsiz olan Fen Bilimleri Enstitüsü Dergisi 2022-2023 Eğitim öğretim yılında ulakbim sistemine dâhil edilmiş olup, 2022- 2023 Akademik yılı içerisinde TR Dizine başvurulacaktır. Enstitümüz çalışmaları bu raporda belirtilen misyon ve vizyona uygun olarak devam edecektir. Her yıl Enstitünün hedefleri, zayıf ve güçlü yönleri tekrar değerlendirilerek, güçlü yönlerinin avantajları kullanılmaya, zayıf yönleri güçlendirilmeye çalışılacak ve hedefler bunlara göre yeniden belirlenecektir.

Prof. Dr. Sadık DİNÇER
Fen Bilimleri Enstitüsü Müdürü

I- GENEL BİLGİLER -A

MİSYON

Çukurova Üniversitesi Fen Bilimleri Enstitüsü olarak vizyonumuz; özellikle ziraat, su ürünleri, fen ve mühendislik alanlarında evrensel değerleri temel alarak, toplum yararını gözeten, çevreye duyarlı, inovasyonu ön planda tutan lisansüstü çalışmalarla insanlık yararına hizmet etmek. Ülkenin ihtiyaçlarına duyarlı, sosyal bilinci olan, karşılaştığı sosyal ve bilimsel problemleri çözen, bağımsız araştırma yapma kabiliyetine ve alanında temel bilgilerle donatılmış mezunlar vermek; bilgi üretmek ve üretilen bilgiyi paylaşmak.

VİZYON

Çukurova Üniversitesi Fen Bilimleri Enstitüsü olarak misyonumuz; kendi alanlarında en iyi bilgi ile donatılmış, araştırmalarını başka alanlardaki araştırmacılar ile beraber yapma yeteneği olan, bilim ve teknolojiye katkıda bulunan; teknolojik ve kültürel değişim ve gelişmelere açık, çağdaş, laik, bilimsel ve yönetsel ortamlarda karşı karşıya kaldıkları sorunları çözebilen; araştırmaları ile kendi alanlarında önder ve başkalarına örnek olan; ülkenin var olan işgücüne kendi alanlarındaki bilgi ve birikimleri ile katkıda bulunan, uluslararası iş alanları için yeterli yabancı dil yetisi olan, girişimci, çalışkan, etik değerlere bağlı mezunlar yetiştirmek. Fen Bilimleri Enstitüsü olarak uluslararası standartlarda bilgi üretmek, bilgiyi kullanmak ve paylaşmak, ulusal ve uluslararası bilimsel topluma katkıda bulunmak, sürekli gelişen bir kurum olarak, ulusal ve uluslararası düzeyde tanınmak ve güvenilmek.

B- YETKİ, GÖREV VE SORUMLULUKLAR

Enstitümüzün yetki, görev ve sorumlulukları 2547 sayılı Yükseköğretim Kanunu'nun 19. maddesinde Üniversitelerde Akademik Teşkilât Yönetmeliği'nin 11. Maddesinde ve Lisansüstü Eğitim Öğretim Enstitülerinin Teşkilât ve İşleyiş Yönetmeliği'ndeki hükümlerinde belirlenmiştir.

Lisansüstü Eğitim-Öğretim Yönetmeliği kapsamında Üniversitemiz adına Lisansüstü eğitim-öğretim faaliyetlerinin yürütülmesinden sorumlu ve yetkilidir. Enstitü müdürü, 2547 sayılı Kanun ile dekanlara verilmiş olan görevleri enstitü bakımından yerine getirir.

Lisansüstü öğretim, 2809 sayılı kanun ile üniversitelerde rektörlüklere bağlı olarak kurulan enstitüler tarafından düzenlenir ve yürütülür. Lisansüstü öğretim ve bununla ilgili faaliyetlerin gerektirdiği harcamalar; üniversite bütçesinden, döner sermayelerden, üniversite dışı kurum ve kuruluşlardan üniversiteye yapılacak araştırma ile ilgili mali destekten, rektörlüğün onay ve iznine bağlı olarak, ilgili enstitü müdürü tarafından yapılır. Lisansüstü eğitim öğretim, araştırma, uygulama ve yayın faaliyetleri ile ilgili çalışmaları Enstitümüz bünyesinde sürdürülür. Enstitü anabilim dallarının, birden fazla enstitünün ilgi alanına giren, lisansüstü eğitim-öğretim, araştırma, uygulama ve yayın faaliyetlerinin gerektirdiği koordinasyon ilgili enstitü müdürleri tarafından sağlanır.

C-İDAREYE İLİŞKİN BİLGİLER

a-AKADEMİK

- 1- 2547 Sayılı Yükseköğretim Kanunu ve bu Kanuna dayalı olarak düzenlenen diğer ikincil mevzuat, Üniversitelerde Akademik Teşkilât Yönetmeliği ve Lisansüstü Eğitim Öğretim Enstitülerinin Teşkilât ve İşleyiş Yönetmeliği,
- 2- Diğer ilgili kanun ve mevzuatlarla yüklenilen görev ve sorumluluklar

b-İDARİ

- 1- 657 Sayılı Devlet Memurları Kanunu ve 2914 Sayılı Yüksek Öğretim Personel Kanunu ile bu kanunlara dayalı olarak düzenlenen mevzuat,
- 2- Diğer ilgili kanun ve mevzuatlarla yüklenilen görev ve sorumluluklar.

c-MALİ

- 1-5018 Sayılı Kamu Mali Yönetimi ve Kontrol Kanunu, 4734 Sayılı Kamu İhale Kanunu ve 4735 Sayılı Kamu İhale Sözleşmeleri Kanunu,
- 2- Diğer ilgili kanun ve mevzuatlarla yüklenilen görev ve sorumluluklar.

1- Fiziksel Yapı

Kapalı alanlara ilişkin bilgiler aşağıdaki tabloda gösterilmiştir

HİZMET BİNASI ALANLARI	ADET	KAPALI ALAN MİKTARI (m ²)	KAPASİTE (Kişi)
EĞİTİM ALANLARI			
Sınıf			
Amfi			
Toplantı Salonu	1	30,24 m ²	10
Konferans Salonu			
Bilgisayar Laboratuvarı			
...			
SOSYAL ALANLAR			
Öğrenci Yemekhanesi			
Personel Yemekhanesi			
Kütüphane			
Kantin			
Kafeterya			
Dolu Lojman			
Boş Lojman			
Misafirhane			
Sinema Salonu			
Dinlenme Tesisleri			
Öğrenci Kulüpleri			
Mezun Öğrenciler Derneği			
Okul Öncesi (Anaokul)			
İlköğretim Okulu (Hastanede yatan çocuklar için)			
...			
KAPALI SPOR ALANLARI			
Yüzme Havuzu			
Basketbol Sahası			
Voleybol Sahası			
Kondisyon Salonu			
Güreş Antrenman Salonu			
Spor Salonu			
Kürek Evi			
Jimnastik Salonu			
Masa Tenisi Salonu			
...			
İDARİ ALANLAR			
Akademik Personel Çalışma Ofisi	3	58.17 m ²	4
İdari Personel Çalışma Ofisi	8	215.48 m ²	16
Ambar			
Arşiv	1	75 m ²	
Atölyeler			
...			
SAĞLIK ALANLARI			
Acil Servis			
Yoğun Bakım			
Ameliyathane			

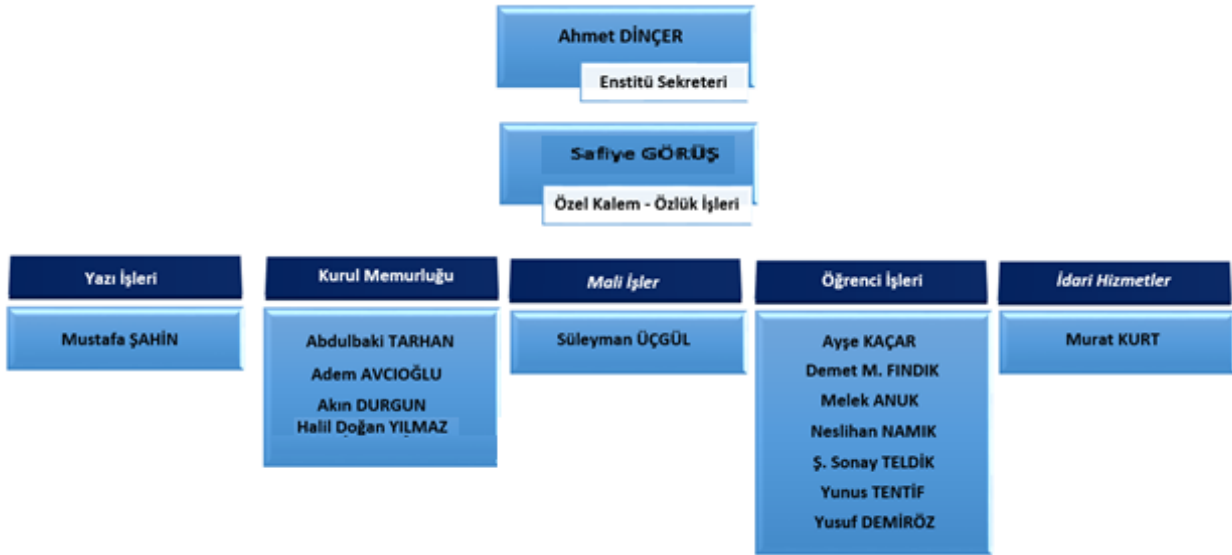
a- Akademik Yapı

Akademik Teşkilat Şeması



b- İdari Yapı

İdari Teşkilat Şeması



2- Teknoloji ve Bilişim Altyapısı

Bilgi ve teknolojik kaynaklara ilişkin bilgiler aşağıdaki tabloda gösterilmiştir.

Hesap Kodu	I. Düzey Kodu	II. Düzey Kodu	III. Düzey Kodu	IV. Düzey Kodu	Taşınır Kod Listesi	ADET
255	02	01	01	01	Masaüstü Bilgisayarlar (Sanal Server kayıtları var ise 255.02.01.01.99 kodlu satıra eklenebilir.)	15
255	02	01	01	02	Dizüstü Bilgisayarlar	6
255	02	01	01	03	Tablet Bilgisayarlar	
255	02	01	01	04	Cep Bilgisayarları	
255	02	01	01	99	Diğer Bilgisayarlar (Sanal Serverlar vs.)	
255	02	01	02		Bilgisayar Sunucu Kasaları ve Ekipmanları	
255	02	01	02	01	Kule Sunucular	
255	02	01	02	02	Blade Sunucular	
255	02	01	02	03	Raf Sunucular	
255	02	01	02	04	Data Kasaları ile Sunucu ve Ağ Cihazı Kabinleri	
255	02	01	02	99	Diğer Bilgisayar Sunucu Kasaları ve Ekipmanları	
255	02	02	01		Yazıcılar ve Okuyucular	15

255	02	02	02		Tarayıcılar	
255	02	02	04		Yedekleme Cihazları (Harici Yedekleme Üniteleri)	
255	02	03	01		Fotokopi Makineleri	4
255	02	04	01		Telefonlar	10
255	02	04	02		Faks Cihazları	
255	02	04	03	01	Modemler (SDH ve Erişim Cihazları)	
255	02	04	03	02	Swichler (Anahtarlar)	
255	02	04	03	03	Hublar	
255	02	04	03	04	Routerler (Yönlendirici Cihazlar)	
255	02	04	03	05	İletişim Ağ Cihazları	
255	02	04	03	06	Çok Fonksiyonlu Network Cihazları	
255	02	04	03	07	İletişim Çeviricileri	
255	02	04	03	08	Firewall Cihazları	
255	02	04	03	99	Diğer Network Cihazları	
255	02	05	01	01	Projektörler (Projeksiyon Cihazları)	4
255	02	05	01	02	Tepegözler (Slayt Cihazları)	1
255	02	05	02	01	Müzik Çalarlar ve Kaydediciler ile Donanımları (Radyo, Kaset Çalar, Müzik Setleri vb.)	
255	02	05	02	02	Televizyonlar	3
255	02	05	02	03	Videolar	
255	02	05	04	01	Kameralar	
255	02	05	04	02	Fotoğraf Makineleri	
255	02	99	04	01	Daktilolar	
255	06	05			Kitap, Belge, El Yazmaları ve Nadir Eserler (Tarihi Değeri Olan)	
255	07	02	01		Kitaplar	
255	07	02	02	01	Dergiler	
255	07	02	02	02	Gazeteler	
255	07	02	03		Tezler ve Araştırma Çalışmaları	
...					...	

Birim hizmetlerinde kullanılan/sunulan yazılımlara ilişkin bilgiler aşağıdaki tabloda gösterilmiştir.

Yazılım	Açıklama	Yazılım Edinim Şekli			
		Bilgi İşlem DB	Satın Alma	Kiralama	Kamu Kurumu
Personel / Öğrenci İşleri / Maaş vs.	Otomasyon	X	X	X	X

Abone olunan veri tabanlarına ilişkin bilgiler aşağıdaki tabloda gösterilmiştir.

SIRA	ABONE OLUNAN VERİ TABANLARI

3- İnsan Kaynakları

a- Akademik Personel

Akademik personelin istihdam şekline ilişkin bilgileri aşağıdaki tabloda gösterilmiştir.

İSTİHDAM ŞEKLİ	FİİLİ ÇALIŞAN PERSONEL SAYISI
Kadrolu Akademik Personel	16
Sözleşmeli Akademik Personel	1
TOPLAM	17

Akademik personelin unvanlarına ilişkin bilgileri aşağıdaki tabloda gösterilmiştir.

UNVANI	FİİLİ ÇALIŞAN PERSONEL SAYISI
Profesör	1
Doçent	
Doktor Öğretim Üyesi	
Öğretim Görevlisi (Okutman, Uzman vs. Dahil)	
Araştırma Görevlisi	16
TOPLAM	17

Yabancı uyruklu akademik personelin unvanlarına ilişkin bilgileri aşağıdaki tabloda gösterilmiştir.

UNVANI	GELDİĞİ ÜLKE ADI	FİİLİ ÇALIŞAN PERSONEL SAYISI
Profesör	Azerbaycan	1
Doçent		
Doktor Öğretim Üyesi		
Öğretim Görevlisi (Okutman, Uzman vs. Dahil)		
Araştırma Görevlisi		
TOPLAM		1

Görevlendirilen akademik personel sayılarına ilişkin bilgiler aşağıdaki tabloda gösterilmiştir.

UNVANI	ÇEŞİTLİ ÜNİVERSİTELERDEN BİRİMİMİZDE GÖREVLİNDİRİLEN AKADEMİK PERSONEL SAYISI	BİRİMİMİZDEN ÇEŞİTLİ ÜNİVERSİTELERE GÖREVLİNDİRİLEN AKADEMİK PERSONEL SAYISI
Profesör		
Doçent		
Doktor Öğretim Üyesi		
Öğretim Görevlisi (Okutman, Uzman vs. Dahil)		
Araştırma Görevlisi	4	
TOPLAM	4	

Akademik personelin hizmet yıllarına ilişkin bilgileri aşağıdaki tabloda gösterilmiştir.

HİZMET SÜRESİ	0-5 YIL	6-10 YIL	11-15 YIL	16-20 YIL	21-25 YIL	26-30 YIL	31 YIL VE ÜZERİ	*TOPLAM
KİŞİ SAYISI	1	8	7				1	17
YÜZDE (%)	5,882	47,058	41,176				5,882	100 (%)

*Toplam kişi sayısı, akademik personel sayısı toplamı ile eşit olmalıdır.

Akademik personelin yaş aralıklarına ilişkin bilgileri aşağıdaki tabloda gösterilmiştir.

YAŞ ARALIĞI	0-25 YAŞ	26-30 YAŞ	31-35 YAŞ	36-40 YAŞ	41-50 YAŞ	51 YAŞ VE ÜZERİ	*TOPLAM
KİŞİ SAYISI		1	15			1	17
YÜZDE (%)		5,88	88,235			5,882	100 (%)

*Toplam kişi sayısı, akademik personel sayısı toplamı ile eşit olmalıdır.

Sözleşmeli akademik personelin hizmet yıllarına ilişkin bilgileri aşağıdaki tabloda gösterilmiştir.

HİZMET SÜRESİ	0-5 YIL	6-10 YIL	11-15 YIL	16-20 YIL	21-25 YIL	26-30 YIL	31 YIL VE ÜZERİ	*TOPLAM
KİŞİ SAYISI							1	1
YÜZDE (%)							100	100 (%)

*Toplam kişi sayısı, sözleşmeli akademik personel sayısı toplamı ile eşit olmalıdır.

Sözleşmeli personelin yaş aralıklarına ilişkin bilgileri aşağıdaki tabloda gösterilmiştir.

YAŞ ARALIĞI	0-25 YAŞ	26-30 YAŞ	31-35 YAŞ	36-40 YAŞ	41-50 YAŞ	51 YAŞ VE ÜZERİ	*TOPLAM
KİŞİ SAYISI			1			1	2
YÜZDE (%)			50			50	100 (%)

*Toplam kişi sayısı, sözleşmeli akademik personel sayısı toplamı ile eşit olmalıdır.

b- İdari Personel

İdari personel sayılarına ilişkin bilgiler aşağıdaki tabloda gösterilmiştir.

İSTİHDAM ŞEKLİ	FİİLİ ÇALIŞAN PERSONEL SAYISI
Kadrolu İdari Personel	14
Sözleşmeli İdari Personel	1
İşçi	1
Geçici İşçi	
TOPLAM	16

İdari personelin hizmet sınıfına ilişkin bilgileri aşağıdaki tabloda gösterilmiştir.

HİZMET SINIFI	FİİLİ ÇALIŞAN PERSONEL SAYISI
Genel İdare Hizmetleri	14
Sağlık Hizmetleri Sınıfı	
Teknik Hizmetler Sınıfı	1
Eğitim ve Öğretim Hizmetleri Sınıfı	
Avukatlık Hizmetleri Sınıfı	
Din Hizmetleri Sınıfı	
Yardımcı Hizmetler Sınıfı	1
*TOPLAM	16

*Toplam personel sayısı, idari personel sayısı (Memur, VHKİ, Şef, Müdür vs.) toplamı ile eşit olmalıdır.

İdari personelin eğitim durumuna ilişkin bilgileri aşağıdaki tabloda gösterilmiştir.

EĞİTİM SEVİYESİ	FİİLİ ÇALIŞAN PERSONEL SAYISI	YÜZDE (%)
İlkokul		
Ortaokul		
Lise	5	31,25
Ön lisans	1	6,25
Lisans	9	56,25
Yüksek Lisans	1	
Doktora		
*TOPLAM	16	100 (%)

*Toplam personel sayısı, idari personel sayısı (Memur, VHKİ, Şef, Müdür vs.) toplamı ile eşit olmalıdır.

İdari personelin hizmet yıllarına ilişkin bilgileri aşağıdaki tabloda gösterilmiştir.

HİZMET SÜRESİ	0-5 YIL	6-10 YIL	11-15 YIL	16-20 YIL	21-25 YIL	26-30 YIL	31 YIL VE ÜZERİ	*TOPLAM
KİŞİ SAYISI	1	2	2	5	1		5	16
YÜZDE (%)	6,25	12,5	12,5	31,25	6,25		31,25	100 (%)

*Toplam kişi sayısı, idari personel sayısı (Memur, VHKİ, Şef, Müdür vs.) toplamı ile eşit olmalıdır.

İdari personelin yaş aralıklarına ilişkin bilgileri aşağıdaki tabloda gösterilmiştir.

YAŞ ARALIĞI	0-25 YAŞ	26-30 YAŞ	31-35 YAŞ	36-40 YAŞ	41-50 YAŞ	51 YAŞ VE ÜZERİ	*TOPLAM
KİŞİ SAYISI		3	6	1	2	4	16
YÜZDE (%)		18,75	37,5	6,25	12,5	25	100 (%)

*Toplam kiři sayısı, idari personel sayısı (Memur, VHKİ, Őef, M¼d¼r vs.) toplamı ile eřit olmalıdır.

Sözleşmeli idari personelin eğitim durumuna ilişkin bilgileri aőağıdaki tabloda gösterilmiştir.

EĞİTİM SEVİYESİ	FİİLİ ÇALIŐAN PERSONEL SAYISI	YÜZDE (%)
Ön lisans		
Lisans	1	100
Yüksek Lisans		
Doktora		
*TOPLAM	1	100 (%)

*Toplam personel sayısı, sözleşmeli idari personel sayısı toplamı ile eřit olmalıdır.

Sözleşmeli idari personelin hizmet yıllarına ilişkin bilgileri aőağıdaki tabloda gösterilmiştir.

HİZMET SÜRESİ	0-5 YIL	6-10 YIL	11-15 YIL	16-20 YIL	21-25 YIL	26-30 YIL	31 YIL VE ÜZERİ	*TOPLAM
KİŐİ SAYISI	1							1
YÜZDE (%)	100							100 (%)

*Toplam kiři sayısı, sözleşmeli idari personel sayısı toplamı ile eřit olmalıdır.

Sözleşmeli idari personelinin yaş aralıklarına ilişkin bilgileri aőağıdaki tabloda gösterilmiştir.

YAŐ ARALIĐI	0-25 YAŐ	26-30 YAŐ	31-35 YAŐ	36-40 YAŐ	41-50 YAŐ	51 YAŐ VE ÜZERİ	*TOPLAM
KİŐİ SAYISI			1				1
YÜZDE (%)			100				100 (%)

*Toplam kiři sayısı, sözleşmeli idari personel sayısı toplamı ile eřit olmalıdır.

İőçilerin istihdam őekline ilişkin bilgileri aőağıdaki tabloda gösterilmiştir.

İSTİHDAM ŐEKLİ	FİİLİ ÇALIŐAN PERSONEL SAYISI
İőçiler (Sürekli)	1
Geçici İőçiler (Vizeli)	
TOPLAM	1

İőçilerin eğitim durumuna ilişkin bilgileri aőağıdaki tabloda gösterilmiştir.

EĞİTİM SEVİYESİ	FİİLİ ÇALIŐAN PERSONEL SAYISI	YÜZDE (%)
İlkokul		
Ortaokul		
Lise	1	100
Ön lisans		
Lisans		
Yüksek Lisans		
Doktora		
*TOPLAM	1	100 (%)

*Toplam personel sayısı, iőçi (sürekli) sayısı toplamı ile eřit olmalıdır.

İőçilerin hizmet yıllarına ilişkin bilgileri aőağıdaki tabloda gösterilmiştir.

HİZMET SÜRESİ	0-5 YIL	6-10 YIL	11-15 YIL	16-20 YIL	21-25 YIL	26-30 YIL	31 YIL VE ÜZERİ	*TOPLAM
KİŐİ SAYISI					1			1
YÜZDE (%)					100			100 (%)

*Toplam kiři sayısı, iőçi (sürekli) sayısı toplamı ile eřit olmalıdır.

İőçilerin yaş aralıklarına ilişkin bilgileri aőağıdaki tabloda gösterilmiştir.

YAŞ ARALIĞI	0-25 YAŞ	26-30 YAŞ	31-35 YAŞ	36-40 YAŞ	41-50 YAŞ	51 YAŞ VE ÜZERİ	*TOPLAM
KİŞİ SAYISI					1		1
YÜZDE (%)					100		100 (%)

*Toplam kişi sayısı, işçi (sürekli) sayısı toplamı ile eşit olmalıdır.

4- Sunulan Hizmetler

a- Eğitim-Öğretim Hizmetleri

Lisansüstü öğrenim gören öğrencilerin sayısal dağılımı aşağıda gösterilmiştir.
(2025-2026 Eğitim-öğretim dönemi)

ANABİLİM DALI ADI	TEZLİ YÜKSEK LİSANS	TEZSİZ YÜKSEK LİSANS	YÜKSEK LİSANS TOPLAMI	DOKTORA	GENEL TOPLAM
Arkeometri	8	-	8	-	8
Astronomi ve Astrofizik	8	-	8	-	8
Bahçe Bitkileri	86	-	86	37	123
Bilgisayar Mühendisliği	39	-	39	25	64
Bitki Koruma	95	-	95	23	118
Biyoloji	11	-	11	8	19
Biyomedikal Mühendisliği	18	-	18	9	27
Biyoteknoloji	86	-	86	64	150
Biyoteknoloji (İngilizce)	6	-	6	8	14
Çevre Mühendisliği	44	-	44	18	62
Doku Mühendisliği	8	-	8	-	8
Elektrik-Elektronik Müh.	43	-	43	24	67
Endüstri Mühendisliği	30	-	30	25	55
Enerji ve Enerji Sistemleri	-	-	-	0	0
Fizik	30	-	30	18	48
Gıda Mühendisliği	46	-	46	23	69
İleri Malzemeler ve Nanoteknoloji	-	-	-	5	5
İnşaat Mühendisliği	40	-	40	30	70
İstatistik	10	-	10	14	24
İş Sağlığı ve Güvenliği	58	226	284	15	299
Jeoloji Mühendisliği	53	-	53	18	71
Kimya	30	-	30	12	42
Maden Mühendisliği	57	-	57	10	67
Makina Mühendisliği	40	-	40	26	66
Makina Mühendisliği (Türkçe)	32	-	32	-	32
Matematik	26	-	26	5	31
Mimarlık	26	-	26	17	43
Mühendislik ve Tekn. Yön.	-	0	0	-	0
Otomotiv Mühendisliği	24	-	24	7	31
Peyzaj Mimarlığı	40	-	40	14	54
Su ürünleri Avlama ve İşl. Tekn.	18	-	18	6	24
Su Ürünleri Temel Bilimler	15	-	15	4	19
Su Ürünleri Yetiştiricilik	17	-	17	4	21
Sürdürülebilir Tarım ve Gıda Güvenliği	-	-	-	3	3
Tarım Ekonomisi	26	-	26	23	49
Tarım Makinaları ve Teknolojileri Mühendisliği	35	-	35	11	46
Tarımsal Yapılar ve Sulama	30	-	30	10	40
Tarla Bitkileri	39	-	39	15	54
Tekstil Mühendisliği	51	-	51	11	62
Toprak Bilimi ve Bitki Besl.	36	-	36	13	49
Uzaktan Alg.ve Coğ.B.Sis.	33	-	33	9	42
Yapay Zeka ve Veri Müh.	10	-	10	-	10
Zootekni	31	-	31	7	38
GENEL TOPLAM	1335	226	1561	571	2132

Lisansüstü öğrenim gören yabancı uyruklu öğrencilerin sayısal dağılımı aşağıda gösterilmiştir.

(2025-2026 Eğitim-öğretim dönemi)

ANABİLİM DALI ADI	TEZLİ YÜKSEK LİSANS	TEZSİZ YÜKSEK LİSANS	YÜKSEK LİSANS TOPLAMI	DOKTORA	GENEL TOPLAM
Bahçe Bitkileri	9	-	9	2	11
Bilgisayar Mühendisliği	1	-	1	5	6
Bitki Koruma	4	-	4	3	7
Biyoloji	1	-	1	0	1
Biyoteknoloji	18	-	18	14	32
Biyoteknoloji (İngilizce)	6	-	6	5	11
Biyomedikal Mühendisliği	7	-	7	0	7
Çevre Mühendisliği	3	-	3	2	5
Elektrik.-Elektronik Müh.	9	-	9	5	14
Endüstri Mühendisliği	3	-	3	1	4
Fizik	4	-	4	1	5
Gıda Mühendisliği	3	-	3	4	7
İleri Malzemeler ve Nanoteknoloji	-	-	-	2	2
İnşaat Mühendisliği	9	-	9	10	19
İstatistik	2	-	2	4	6
İş Sağlığı ve Güvenliği	3	7	10	0	10
Jeoloji Mühendisliği	5	-	5	5	10
Kimya	6	-	6	2	8
Maden Mühendisliği	8	-	8	6	14
Makina Mühendisliği	5	-	5	6	11
Matematik	3	-	3	1	4
Mimarlık	1	-	1	0	1
Peyzaj Mimarlığı	1	-	1	1	2
Su ürünleri Avlama ve İşl. Tekn.	1	-	1	0	1
Su Ürünleri Temel Bilimler	1	-	1	0	1
Su Ürünleri Yetiştiricilik	2	-	2	0	2
Sürdürülebilir Tarım ve Gıda Güvenliği	-	-	-	2	2
Tarım Ekonomisi	8	-	8	10	18
Tarım Makinaları ve Teknolojileri Mühendisliği	2	-	2	1	3
Tarımsal Yapılar ve Sulama	4	-	4	4	8
Tarla Bitkileri	6	-	6	2	8
Tekstil Mühendisliği	0	-	0	2	2
Toprak Bilimi ve Bitki Besl.	2	-	2	6	8
Yapay Zeka ve Veri Müh.	1	-	1	-	1
Zootekni	0	-	0	1	1
GENEL TOPLAM	138	7	145	107	252

Mezun olan lisanüstü öğrenci sayılarına ilişkin bilgiler aşağıdaki tabloda gösterilmiştir.

(2024-2025 Eğitim-öğretim dönemi)

ANABİLİM DALI ADI	TEZLİ YÜKSEK LİSANS	TEZSİZ YÜKSEK LİSANS	YÜKSEK LİSANS TOPLAMI	DOKTORA	GENEL TOPLAM
Astronomi ve Astrofizik	2	-	2	-	2
Bahçe Bitkileri	24	-	24	7	31
Bilgisayar Mühendisliği	2	-	2	7	9
Bitki Koruma	24	-	24	7	31
Biyoloji	5	-	5	4	9
Biyoteknoloji	26	-	26	17	43
Biyomedikal Mühendisliği	4	-	4	0	4
Çevre Mühendisliği	9	-	9	3	12
Elektrik.-Elektronik Müh.	3	-	3	3	6
Endüstri Mühendisliği	8	-	8	3	11
Fizik	5	-	5	6	11
Gıda Mühendisliği	8	-	8	8	16
İnşaat Mühendisliği	10	-	10	3	13
İstatistik	1	-	1	2	3
İş Sağlığı ve Güvenliği	4	177	181	3	184

Jeoloji Mühendisliği	7	-	7	2	9
Kimya	5	-	5	4	9
Maden Mühendisliği	4	-	4	1	5
Makine Mühendisliği	4	-	4	4	8
Makine Mühendisliği (Türkçe)	4	-	4	0	4
Matematik	3	-	3	1	4
Mimarlık	5	-	5	3	8
Otomotiv Mühendisliği	3	-	3	2	5
Peyzaj Mimarlığı	3	-	3	5	8
Su ürünleri Avlama ve İşl. Tekn.	11	-	11	1	12
Su Ürünleri Temel Bilimler	2	-	2	0	2
Su Ürünleri Yetiştiricilik	4	-	4	0	4
Tarım Ekonomisi	5	-	5	4	9
Tarım Makinaları ve Teknolojileri Mühendisliği	8	-	8	4	12
Tarımsal Yapılar ve Sulama	4	-	4	5	9
Tarla Bitkileri	13	-	13	7	20
Tekstil Mühendisliği	3	-	3	5	8
Toprak Bilimi ve Bitki Besl.	7	-	7	9	16
Uzaktan Alg.ve Coğ.B.Sis.	0	-	0	1	1
Zootekni	13	-	13	5	18
GENEL TOPLAM	243	177	420	136	556

Mezun olan lisanüstü yabancı uyruklu öğrenci sayılarına ilişkin bilgiler aşağıdaki tabloda gösterilmiştir.

(2024-2025 Eğitim-öğretim dönemi)

ANABİLİM DALI ADI	TEZLİ YÜKSEK LİSANS	TEZSİZ YÜKSEK LİSANS	YÜKSEK LİSANS TOPLAMI	DOKTORA	GENEL TOPLAM
Bahçe Bitkileri Anabilim Dalı	2	-	2	1	3
Bilgisayar Mühendisliği Anabilim Dalı	1	-	1	5	6
Bitki Koruma Anabilim Dalı	4	-	4	0	4
Biyoloji Anabilim Dalı	1	-	1	1	2
Biyoteknoloji Anabilim Dalı	7	-	7	3	10
Biyomedikal Mühendisliği Anabilim Dalı	1	-	1	0	1
Çevre Mühendisliği Anabilim Dalı	1	-	1	0	1
Elektrik.-Elektronik Müh.Anabilim Dalı	0	-	0	3	3
Fizik Anabilim Dalı	0	-	0	1	1
Gıda Mühendisliği Anabilim Dalı	0	-	0	3	3
İnşaat Mühendisliği Anabilim Dalı	4	-	4	0	4
İş Sağlığı ve Güvenliği	0	2	2	0	2
Kimya Anabilim Dalı	2	-	2	0	2
Maden Mühendisliği Anabilim Dalı	2	-	2	0	2
Makina Mühendisliği Anabilim Dalı	1	-	1	0	1
Matematik Anabilim Dalı	1	-	1	1	2
Mimarlık Anabilim Dalı	1	-	1	0	1
Peyzaj Mimarlığı Anabilim Dalı	0	-	0	1	1
Tarım Ekonomisi Anabilim Dalı	2	-	2	2	4
Tarımsal Yapılar ve Sulama Anabilim Dalı	1	-	1	2	3
Tarla Bitkileri Anabilim Dalı	2	-	2	1	3
Zootekni Anabilim Dalı	3	-	3	0	3
GENEL TOPLAM	36	2	38	24	62

CI- FAALİYETLERE İLİŞKİN BİLGİ ve DEĞERLENDİRMELER

A- MALİ BİLGİLER

1- Bütçe Uygulama Sonuçları

Bütçe giderleri uygulama sonuçlarına ilişkin bilgiler aşağıdaki tabloda gösterilmiştir.

KOD	BÜTÇE GİDERLERİ	**2025 BAŞLANGIÇ ÖDENEĞİ	EKLENEN ÖDENEK	DÜŞÜLEN ÖDENEK	TOPLAM ÖDENEK	*2025 YILI GERÇEKLEŞEN HARCAMA TOPLAMI	GERÇEKLEŞME ORANI (%) (*/**)	SAPMA VAR İSE NEDENİ
01	Personel Giderleri	36.072000	-----	7.900.000	28.172.000	27.472.034	%99	-----
02	Sosyal Güvenlik Kurumlarına Devlet Primi Giderleri	1.978.000	140.000	-----	2.118.000	2.097.705	%100	-----
03	Mal Ve Hizmet Alım Giderleri	655.000	-----	51.000	604.000	495.640	%85	-----
05	Cari Transferler							
06	Sermaye Giderleri							
07	Sermaye Transferleri							
	TOPLAM	38.705.000	140.000	7.951.000	30.894.000	30.065,579		

Stratejik Plan Değerlendirme Tabloları

STRATEJİK AMAÇ-HEDEF NO	PERFORMANS GÖSTERGESİ (2025 YILI DİKKATE ALINACAKTIR.)	2025 YILI GERÇEKLEŞME SONUCU	İLGİLİ BİRİMLER
1-1	BAP kapsamında desteklenen araştırma projeleri sayısı	6	BİLİMSEL ARAŞTIRMA PROJELERİ BİRİMİ
	Ulusal ve uluslararası kuruluşlar tarafından desteklenen Ar-Ge projesi sayısı*	3	ARAŞTIRMA VE GELİŞTİRME STRATEJİLERİ KOORDİNATÖRLÜĞÜ (ARGES)
	Öğretim elemanı başına düşen Ar-Ge proje sayısı	3	ARAŞTIRMA VE GELİŞTİRME STRATEJİLERİ KOORDİNATÖRLÜĞÜ
	SCI, SCI-Expanded, SSCI ve AHCI kapsamındaki dergilerde yer alan bilimsel yayın sayısı	43	ARAŞTIRMA VE GELİŞTİRME STRATEJİLERİ KOORDİNATÖRLÜĞÜ
	Uluslararası endekslerde yer alan bilimsel yayın sayısı**		ARAŞTIRMA VE GELİŞTİRME STRATEJİLERİ KOORDİNATÖRLÜĞÜ
1-2	Patent, faydalı model ve endüstriyel tasarım başvuru sayısı		ARAŞTIRMA VE GELİŞTİRME STRATEJİLERİ KOORDİNATÖRLÜĞÜ
	Ar-Ge sonucu ortaya çıkan ürünlere ilişkin alınan patent sayısı		ARAŞTIRMA VE GELİŞTİRME STRATEJİLERİ KOORDİNATÖRLÜĞÜ
	Ar-Ge sonucutarıleştirilen ürün sayısı		ARAŞTIRMA VE GELİŞTİRME STRATEJİLERİ KOORDİNATÖRLÜĞÜ
	Araştırma merkezlerinin sanayi ile yaptığı proje sayısı		ARAŞTIRMA VE GELİŞTİRME STRATEJİLERİ KOORDİNATÖRLÜĞÜ
	Faydalı Model ve Tasarım Belge Sayısı		ARAŞTIRMA VE GELİŞTİRME STRATEJİLERİ KOORDİNATÖRLÜĞÜ
1-3	Ar-Ge'ye harcanan bütçenin toplam bütçeye oranı	%100	STRATEJİ GELİŞTİRME DAİRE BAŞKANLIĞI
	Araştırma merkezleri gelir miktarı* (TL)		UYGULAMA VE ARAŞTIRMA MERKEZLERİ
	Yükseköğretim Kurulu tarafından sağlanan araştırma desteklerinden yararlananların sayısı		ARAŞTIRMA VE GELİŞTİRME STRATEJİLERİ KOORDİNATÖRLÜĞÜ
	Ulusal Ar-Ge ve Yenilik Destek Programlarından aktarılan fon tutarı (TL)		STRATEJİ GELİŞTİRME DAİRE BAŞKANLIĞI
	Uluslararası Proje fon tutarı		STRATEJİ GELİŞTİRME DAİRE BAŞKANLIĞI
1-4	Lisansüstü tez projelerine ayrılan bütçenin iç kaynaklı araştırma bütçesine oranı		BİLİMSEL ARAŞTIRMA PROJELERİ BİRİMİ
	Doktora öğrenci sayısı*		ÖĞRENCİ İŞLERİ DAİRE BAŞKANLIĞI
	Doktora sonrası araştırmacı sayısı*		ARAŞTIRMA VE GELİŞTİRME STRATEJİLERİ KOORDİNATÖRLÜĞÜ
	Proje yazma eğitimine katılan akademik personel sayısı	3	ARAŞTIRMA VE GELİŞTİRME STRATEJİLERİ KOORDİNATÖRLÜĞÜ
	Altyapısı iyileştirilen araştırma laboratuvarı sayısı		AKADEMİK BİRİMLER
1-5	Teknokent veya Teknoloji Transfer Ofisi (TTO) projelerine katılan öğrenci sayısı		TEKNOKENT
	Yükseköğretim Kurulu, Türkiye Bilimler Akademisi ve TÜBİTAK bilim, teşvik ve sanat ödülleri sayısı		ARAŞTIRMA VE GELİŞTİRME STRATEJİLERİ KOORDİNATÖRLÜĞÜ
	Girişimcilik ve inovasyona yönelik derslerin sayısı		ÖĞRENCİ İŞLERİ DAİRE BAŞKANLIĞI
	Girişimcilik ve inovasyona yönelik sertifika programlarına katılan öğrenci sayısı		SÜREKLİ EĞİTİM UYGULAMA VE ARAŞTIRMA MERKEZİ
	Üniversitenin girişimcilik ve yenilikçilik endeksindeki yeri*		ARAŞTIRMA VE GELİŞTİRME STRATEJİLERİ KOORDİNATÖRLÜĞÜ
2-1	Doktora eğitimini tamamlayanların sayısı		ÖĞRENCİ İŞLERİ DAİRE BAŞKANLIĞI
	Yükseköğretim Kurulu tarafından belirlenecek öncelikli alanlarda sağlanan burslardan yararlanan doktora öğrenci sayısı*		ÖĞRENCİ İŞLERİ DAİRE BAŞKANLIĞI
	Lisansüstü öğrenci sayısı*		ÖĞRENCİ İŞLERİ DAİRE BAŞKANLIĞI
	Çift Ana Dal ve Yan Dal Programlarından mezun olanların sayısı		ÖĞRENCİ İŞLERİ DAİRE BAŞKANLIĞI
	Eğitimin program süresinde bitirilme oranı		ÖĞRENCİ İŞLERİ DAİRE BAŞKANLIĞI
	Yabancı dilde eğitim veren program sayısı		ÖĞRENCİ İŞLERİ DAİRE BAŞKANLIĞI
	Akredite edilen program sayısı		ÖĞRENCİ İŞLERİ DAİRE BAŞKANLIĞI
	Disiplinler arası program sayısı		ÖĞRENCİ İŞLERİ DAİRE BAŞKANLIĞI

2-2	Öğrencilerin eğitim programlarından memnuniyet oranı		ÖĞRENCİ İŞLERİ DAİRE BAŞKANLIĞI
	Programların tasarımı, izlenmesi ve güncellenmesi faaliyetlerinde PUKÖ çevrimi kapatılan program sayısı		KALİTE KOORDİNATÖRLÜĞÜ
2-3	Eğitim bilimleri kontenjan doluluk oranı		ÖĞRENCİ İŞLERİ DAİRE BAŞKANLIĞI
	Fen bilimleri kontenjan doluluk oranı		ÖĞRENCİ İŞLERİ DAİRE BAŞKANLIĞI
	Sağlık bilimleri kontenjan doluluk oranı		ÖĞRENCİ İŞLERİ DAİRE BAŞKANLIĞI
	Sosyal bilimler kontenjan doluluk oranı		ÖĞRENCİ İŞLERİ DAİRE BAŞKANLIĞI
2-4	Üniversitemizin Webometrik sıralamasındaki yeri *		ARAŞTIRMA VE GELİŞTİRME STRATEJİLERİ KOORDİNATÖRLÜĞÜ
	Öğretim üyesi başına düşen öğrenci sayısı*		ÖĞRENCİ İŞLERİ DAİRE BAŞKANLIĞI
	Eğiticilerin eğitimi programına katılan öğretim elemanı sayısı	3	EĞİTİM KOORDİNATÖRLÜĞÜ
	Yabancı dilde eğitim verebilecek niteliğe sahip öğretim elemanı sayısı		AKADEMİK BİRİMLER
2-5	SCI, SCI-Expanded, SSCI, AHCI kapsamındaki dergilerde yayınlanan makale ve derlemelere yapılan atıf sayısı**	280	ARAŞTIRMA VE GELİŞTİRME STRATEJİLERİ KOORDİNATÖRLÜĞÜ
	Kampüs içi Öğrenci yaşamından memnuniyet oranı		KALİTE KOORDİNATÖRLÜĞÜ
	Öğrencilere sunulan sağlık ve koruyucu sağlık hizmetinden yararlanan öğrenci sayısının toplam öğrenci sayısına oranı		SAĞLIK, KÜLTÜR VE SPOR DAİRE BAŞKANLIĞI
	Öğrencilere yönelik sosyal, kültürel ve sportif faaliyet sayısı		SAĞLIK, KÜLTÜR VE SPOR DAİRE BAŞKANLIĞI
3-1	Öğrenci kulüp ve topluluk sayısı		SAĞLIK, KÜLTÜR VE SPOR DAİRE BAŞKANLIĞI
	Beslenme hizmetlerinden yararlanan öğrenci sayısı*		SAĞLIK, KÜLTÜR VE SPOR DAİRE BAŞKANLIĞI
	Ameliyat sayısı		BALCALI HASTANESİ-DİŞ HEKİMLİĞİ FAKÜLTESİ
	Yatan hasta sayısı		BALCALI HASTANESİ-DİŞ HEKİMLİĞİ FAKÜLTESİ
	Hastane nitelikli yatak oranı		BALCALI HASTANESİ-DİŞ HEKİMLİĞİ FAKÜLTESİ
3-2	Hastane yatak doluluk oranı		BALCALI HASTANESİ-DİŞ HEKİMLİĞİ FAKÜLTESİ
	Hasta memnuniyet oranı		BALCALI HASTANESİ-DİŞ HEKİMLİĞİ FAKÜLTESİ
	Dezavantajlı gruplara yönelik sosyal entegrasyon ve kapsayıcılığa ilişkin yapılan faaliyet sayısı		ENGELSİZ ÜNİVERSİTE KOORDİNATÖRLÜĞÜ
	Hayat boyu öğrenme kapsamında yer alan eğitim programlarına başvuran kişi sayısı		SÜREKLİ EĞİTİM UYGULAMA VE ARAŞTIRMA MERKEZİ
	Mezunlara yönelik gerçekleştirilen faaliyet sayısı	1	AKADEMİK BİRİMLER
3-3	Sürekli Eğitim Merkezi (SEM) tarafından mesleki eğitime yönelik verilen sertifika sayısı		SÜREKLİ EĞİTİM UYGULAMA VE ARAŞTIRMA MERKEZİ
	Tamamlanan sosyal sorumluluk projeleri sayısı	8	AKADEMİK BİRİMLER-UYGULAMA VE ARAŞTIRMA MERKEZLERİ
	Üniversitenin çevrecilik alanlarında aldığı ödül sayısı		ÇEVRE SORUNLARI ARAŞTIRMA VE UYGULAMA MERKEZİ (ÇESAM)
	Yeşil kampüs faaliyet sayısı		ÇEVRE SORUNLARI ARAŞTIRMA VE UYGULAMA MERKEZİ (ÇESAM)
3-4	Topluma yönelik düzenlenen sanat, kültür, spor ve kültürel miras faaliyetlerinin sayısı		AKADEMİK BİRİMLER-UYGULAMA VE ARAŞTIRMA MERKEZLERİ
	Düzenlenen faaliyetlere katılan katılımcı sayısı	1	AKADEMİK BİRİMLER-UYGULAMA VE ARAŞTIRMA MERKEZLERİ
	BM Sürdürülebilir Kalkınma Hedefleri ile ilgili yayın, proje, tez, ders, ödül gibi faaliyet sayısı	1	ARAŞTIRMA VE GELİŞTİRME STRATEJİLERİ KOORDİNATÖRLÜĞÜ
4-1	Göç konusunda proje, yayın ve faaliyet sayısı		GÖÇ VE KALKINMA ÇALIŞMALARI UYGULAMA VE ARAŞTIRMA MERKEZİ
	Toplumsal cinsiyet eşitliği strateji eylem planı gerçekleşme oranı		KADIN VE AİLE ÇALIŞMALARI ARAŞTIRMA VE UYGULAMA MERKEZİ
	Yabancı uyruklu öğrenci sayısı		ÖĞRENCİ İŞLERİ DAİRE BAŞKANLIĞI
4-1	Uluslararası doktora öğrenci sayısı		ÖĞRENCİ İŞLERİ DAİRE BAŞKANLIĞI
	Uluslararası öğrencilerin memnuniyet oranı		ULUSLARARASI ÖĞRENCİ KOORDİNASYON UYGULAMA VE ARAŞTIRMA MERKEZİ
	Katılım sağlanan ya da ev sahipliği yapılan tanıtım günleri, fuar, sanal fuar gibi uluslararası etkinliklerin sayısı	5	DİŞ İLİŞKİLER BİRİMİ

4-2	Yabancı uyruklu akademisyen sayısı		PERSONEL DAİRE BAŞKANLIĞI
	Uluslararası kuruluşlarla ortak uygulanan eğitim programı sayısı		EĞİTİM KOORDİNATÖRLÜĞÜ
	Yabancı dilde eğitim veren öğretim elemanı sayısı		AKADEMİK BİRİMLER
	Uluslararası öğrencilerin eğitim programlarından memnuniyet oranı		DIŞ İLİŞKİLER BİRİMİ
4-3	Öğrenci değişim programlarından yararlanan öğrenci sayısı		DIŞ İLİŞKİLER BİRİMİ
	Değişim programlarından yararlanan öğretim elemanı sayısı		DIŞ İLİŞKİLER BİRİMİ
	Değişim programlarından gelen öğretim elemanı sayısı		DIŞ İLİŞKİLER BİRİMİ
	Değişim programlarından gelen öğrenci sayısı		DIŞ İLİŞKİLER BİRİMİ
5-1	Öğrenci başına düşen kapalı alan (m ²)		YAPI İŞLERİ VE TEKNİK DAİRE BAŞKANLIĞI
	Öğrenci başına düşen eğitim alanı (m ²)		YAPI İŞLERİ VE TEKNİK DAİRE BAŞKANLIĞI
	Öğrenci başına düşen sosyal donatı alanı (m ²)		YAPI İŞLERİ VE TEKNİK DAİRE BAŞKANLIĞI
	İyileştirilen kapalı alan (m ²)*		YAPI İŞLERİ VE TEKNİK DAİRE BAŞKANLIĞI
	Teknolojik donanımı geliştirilen eğitim ortamı sayısı		YAPI İŞLERİ VE TEKNİK DAİRE BAŞKANLIĞI
5-2	İdari personele yönelik düzenlenen eğitim programı sayısı*		PERSONEL DAİRE BAŞKANLIĞI
	Akademik personel memnuniyet oranı		KALİTE KOORDİNATÖRLÜĞÜ
	İdari personel memnuniyet oranı		KALİTE KOORDİNATÖRLÜĞÜ
5-3	Kütüphanede bulunan basılı ve elektronik kaynak sayısı		KÜTÜPHANE VE DOKÜMANTASYON DAİRE BAŞKANLIĞI
	Kütüphaneden yararlanan kişi sayısı		KÜTÜPHANE VE DOKÜMANTASYON DAİRE BAŞKANLIĞI
	Kütüphanede bulunan öğrenci başına düşen basılı ve elektronik kaynak sayısı		KÜTÜPHANE VE DOKÜMANTASYON DAİRE BAŞKANLIĞI
	Sunucu ve veri depolama üniteleri kapasitesi (TB)		BİLGİ İŞLEM DAİRE BAŞKANLIĞI
	Yönetim bilgi sisteminin tamamlanma oranı*		BİLGİ İŞLEM DAİRE BAŞKANLIĞI
5-4	Kurum iç değerlendirme raporuna göre akreditasyon puanı*		KALİTE KOORDİNATÖRLÜĞÜ
	Kalite alt ölçütlerine yönelik tamamlanan PUKÖ çevrimleri sayısı		KALİTE KOORDİNATÖRLÜĞÜ
	Kalite güvencesi alt ölçütlerine yönelik içselleştirilmiş, sistematik, sürdürülebilir ve örnek gösterilebilir uygulama sayısı		KALİTE KOORDİNATÖRLÜĞÜ

EKLER

EK-1 HARCAMA YETKİLİSİ İÇ KONTROL GÜVENCE BEYANI

İÇ KONTROL GÜVENCE BEYANI¹

Harcama yetkilisi olarak, birimimde yürütülen faaliyetlerin görev, yetki ve sorumlulukların açık bir şekilde belirlendiği uygun bir kurumsal yapı içerisinde, etik değerleri benimsemiş, yeterli ve yetkin personel tarafından yürütülmesini, faaliyet ve süreçlere yönelik operasyonel risklerin belirlenmesini ve uygun kontrol faaliyetlerinin uygulanmasını, etkin bir bilgi ve iletişim sisteminin oluşturulmasını ve işletilmesini ve tüm bu faaliyetlerin sürekli ve sistemli bir şekilde izlenmesini ve geliştirilmesini sağlamaktan, verdiğim harcama talimatlarının bütçe ilke ve esaslarına, kanun ve diğer mevzuata uygun olmasından, kaynakların etkili, ekonomik ve verimli kullanılmasından ve üst yöneticiye ve yetkili mercilere hesap vermekten sorumluyum.

Bu çerçevede, faaliyetlerin belirlenmiş amaç ve politikalar doğrultusunda, mevzuata uygun, etkili, ekonomik ve verimli bir şekilde yürütülmesine, her türlü usulsüzlük ve yolsuzluğun önlenmesine, varlık ve kaynakların korunmasına, muhasebe kayıtlarının doğru ve tam olarak tutulmasına, malî bilgi ve yönetim bilgisinin zamanında ve güvenilir olarak üretilmesine ilişkin yeterli ve makul güvence sağlayan bir iç kontrol sisteminin birimimde oluşturulduğunu ve uygulandığını beyan ederim.

Birimimde yürütülen faaliyet ve süreçleri olumsuz etkileyebilecek riskler tespit edilmiş, değerlendirilmiş, bu risklerin etki ve olasılıklarını azaltacak tedbirler uygulanmış ve raporlanmıştır.

Bu güvence, harcama yetkilisi olarak sahip olduğum iç kontrole ilişkin bilgi ve değerlendirmeler ile iç denetim raporlarına dayanmaktadır.²

Bu raporda yer alan bilgilerin güvenilir, tam ve doğru olduğunu beyan ederim.

(ADANA 13.01.2026)



Prof. Dr. Sadık DİNÇER
Fen Bilimleri Enstitüsü Müdürü

NOT: Güvence beyanım aşağıda belirttiğim çekincelerim ile birlikte dikkata alınmalıdır:³

¹ Harcama yetkilileri tarafından imzalanan iç kontrol güvence beyanı birim faaliyet raporlarına eklenir.

² Yıl içerisinde harcama yetkilisi değişmişse "benden önceki harcama yetkilisi/yetkililerinden almış olduğum bilgiler" ibaresi de eklenir.

³ Harcama yetkilisinin herhangi bir çekincesi varsa bunlar spesifik ve gerekçeli olarak liste halinde bu beyana eklenir. Harcama yetkilisinin herhangi bir çekincesi yoksa bu kısım boş bırakılır.