



ÇUKUROVA ÜNİVERSİTESİ

2023 Yılı

Fen Bilimleri Enstitüsü

Birim Faaliyet Raporu

Ocak 2024
ADANA

Çukurova Üniversitesi
Fen Bilimleri Enstitüsü
Balçalı / ADANA
<https://fbe.cukurova.edu.tr/>

İçindekiler

BİRİM YÖNETİCİSİ SUNUŞU	HATA! YER İŞARETİ TANIMLANMAMIŞ.
I- GENEL BİLGİLER	5
A- MİSYON VE VİZYON	5
B- YETKİ, GÖREV VE SORUMLULUKLAR	5
C- İDAREYE İLİŞKİN BİLGİLER	6
1- <i>Fiziksel Yapı</i>	6
2- <i>Teşkilat Yapısı</i>	8
a- <i>Akademik Yapı</i>	8
b- <i>İdari Yapı</i>	8
3- <i>Teknoloji ve Bilişim Altyapısı</i>	9
4- <i>İnsan Kaynakları</i>	10
a- <i>Akademik Personel</i>	10
b- <i>İdari Personel</i>	11
5- <i>Sunulan Hizmetler</i>	13
a- <i>Eğitim-Öğretim Hizmetleri</i>	13
b- <i>Araştırma ve Geliştirme Hizmetleri</i>	14
c- <i>Sağlık Hizmetleri</i>	14
d- <i>İdari Hizmetler</i>	15
e- <i>Kültür ve Sanat Hizmetleri</i>	15
f- <i>Kütüphane Hizmetleri</i>	15
g- <i>Spor Hizmetleri</i>	15
h- <i>Kafeterya Hizmetleri</i>	15
i- <i>Diğer Hizmetler</i>	15
6- <i>Yönetim ve İç Kontrol Sistemi</i>	15
D- DİĞER HUSUSLAR	15
II- AMAÇ VE HEDEFLER	15
A- TEMEL POLİTİKALAR VE ÖNCELİKLER	15
B- BİRİMİN STRATEJİK PLANDA YER ALAN AMAÇ VE HEDEFLER	15
C- DİĞER HUSUSLAR	16
III- FAALİYETLERE İLİŞKİN BİLGİ VE DEĞERLENDİRMELER	16
A- MALİ BİLGİLER	16
1- <i>Bütçe Uygulama Sonuçları</i>	16
2- <i>Temel Mali Tablolara İlişkin Açıklamalar</i>	16
3- <i>Mali Denetim Sonuçları</i>	16
4- <i>Diğer Hususlar</i>	16
B- PERFORMANS BİLGİLERİ	17
1- <i>Program, Alt Program, Faaliyet Bilgileri</i>	17
2- <i>Performans Sonuçlarının Değerlendirilmesi</i>	19
3- <i>Stratejik Plan Değerlendirme Tabloları</i>	21
4- <i>Performans Bilgi Sisteminin Değerlendirilmesi</i>	24
5- <i>Diğer Hususlar</i>	24
IV- KURUMSAL KABİLİYET VE KAPASİTENİN DEĞERLENDİRİLMESİ	24
A- ÜSTÜNLÜKLER	24
B- ZAYIFLIKLAR	24
C- DEĞERLENDİRME	24
V- ÖNERİ VE TEDBİRLER	24
EKLER	25
EK-1 HARCAMA YETKİLİSİ İÇ KONTROL GÜVENCE BEYANI	25

BİRİM YÖNETİCİSİ SUNUŞU



Fen Bilimleri Enstitüsü görev, yetki ve sorumlulukları çerçevesinde daha önceki yıllarda belirlenen hedeflerine ulaşmak için gerekli çalışmaları yapmıştır. Enstitünün temel görevleri içinde yer alan Lisansüstü eğitim-öğretimin sürdürülmesi amacıyla çalışmalar yürütülmüş, yeni öğrenci alımlarının sağlıklı yürütülmesi için gerekli tedbirler alınmıştır. Uluslararası lisansüstü öğrenci sayısının artırılması amacıyla "Uluslararası öğrenci Yönergesi" üzerinde başvuru koşullarını kolaylaştırıcı değişiklikler yapılmıştır. Eğitim sisteminin Bologna Sürecine uyumlu hale getirilmesine yönelik başlatılan çalışmalar tamamlanmıştır. EOBS bilgi sistemine yüksek lisansla ilgili bilgiler önceki yıllarda girilmiş olup, doktora düzeyi ile ilgili bilgilerin girilmesi çalışmaları da tamamlanmıştır. İş Güvenliği Anabilim Dalında Doktora programı açılmış ve öğrenci alımına devam edilmektedir. Yeni Lisansüstü Programlar açılmış, ayrıca uluslararasılaşmayı teşvik etme adına Yükseköğretim Kurulu'na İngilizce dilinde eğitim-öğretim yapacak yeni program önerilerinde bulunulmuştur. 2023 yılında Enstitümüz Disiplinlerarası Doku Mühendisliği Anabilim Dalı açılmış olup, 2022-2023 Bahar yarıyılında yüksek lisans öğrenci alımına başlamıştır. Bununla birlikte 2023 eğitim yılından itibaren herhangi bir anabilim dalına kayıtlı olmayan öğretim üyelerinin de disiplinler arası anabilim dallarında 3 Kredi/6 AKTS'lik ders verimleri sağlanmıştır. Ayrıca Enstitümüz Yüksek Lisans - Doktora Tez yazım kuralları değiştirilmiştir.

Yükseköğretim 100/2000 Doktora Bursuyla ilgili mevcut öncelikli alan ve bursiyer sayısı yeni öğrenci kabulleri ile önemli ölçüde artırılmıştır. Halen Enstitümüzde 10 ayrı Anabilim Dalına bağlı toplam 10 öncelikli alanda 35 bursiyer doktora eğitimini başarıyla sürdürmektedir. Önümüzdeki dönemlerde daha fazla sayıda öncelikli alanda bursiyer almak için çalışmalar devam etmektedir.

Enstitünün demirbaş alımlarına yönelik bütçesi olmaması nedeniyle bilgisayar ekipmanlarının temininde güçlük yaşanmakta olup, çözümü için gerekli girişimler yapılmaktadır. Lisansüstü ve yeterlilik sınavları ile ilgili zorunlu jüri görevlendirmeleri yolluk gündelik ödemesinde 2021-2022 Güz ve Bahar Yarıyıllarındaki sınavlar online gerçekleşmiş olup, pandemi kısıtlamaların sona ermesi nedeniyle, 2022-2023 Güz Yarıyılındaki sınavların yüz yüze yapılmaya başlanması sebebiyle bütçe sıkıntısı yaşanmaya başlanmış ve sorunların çözümü mali prosedürler nedeniyle yolluk-gündelik ödemeleri gecikmeli olarak gerçekleşebilmektedir.

Enstitüdeki idari personel açığı halen devam etmekte olup, Enstitümüz personelleri işlerin aksamaması, öğrencilerimizin (3000'in üzerinde öğrencimiz mevcuttur.) ve Anabilim Dallarımızın (Toplamda 42 adet Anabilim Dalımız bulunmaktadır.) mağduriyet yaşamaması için, büyük özveri ve gayret içerisinde çalışmaktadırlar. Enstitümüzdeki hizmetlerin daha etkin ve verimli bir şekilde yürütülebilmesi amacıyla, Enstitümüzün iş/işlerinin sekteye uğramaması ve öğrencilerimize daha iyi hizmet sunabilmek için, bu sorunlarımızın çözümü için Personel Daire Başkanlığından talepte bulunulmuştur.

Hakemsiz olan Fen Bilimleri Enstitüsü Dergisi 2022-2023 Eğitim öğretim yılında ulakbim sistemine dâhil edilmiş olup, 2022- 2023 Akademik yılı içerisinde TR Dizine başvurulacaktır. Enstitümüz çalışmaları bu raporda belirtilen misyon ve vizyona uygun olarak devam edecektir. Her yıl Enstitünün hedefleri, zayıf ve güçlü yönleri tekrar değerlendirilerek, güçlü yönlerinin avantajları kullanılmaya, zayıf yönleri güçlendirilmeye çalışılacak ve hedefler bunlara göre yeniden belirlenecektir.

Adı Soyadı Prof.Dr. Sadık DİNÇER
Unvanı Enstitü Müdürü

İmza

I- GENEL BİLGİLER

A- MİSYON VE VİZYON

VİZYON:

Çukurova Üniversitesi Fen Bilimleri Enstitüsü olarak vizyonumuz; özellikle ziraat, su ürünleri, fen ve mühendislik alanlarında evrensel değerleri temel alarak, toplum yararını gözeterek, çevreye duyarlı, inovasyonu ön planda tutan lisansüstü çalışmalarla insanlık yararına hizmet etmek. Ülkenin ihtiyaçlarına duyarlı, sosyal bilinci olan, karşılaştığı sosyal ve bilimsel problemleri çözen, bağımsız araştırma yapma kabiliyetine ve alanında temel bilgilerle donatılmış mezunlar vermek; bilgi üretmek ve üretilen bilgiyi paylaşmak.

MİSYON:

Çukurova Üniversitesi Fen Bilimleri Enstitüsü olarak misyonumuz; kendi alanlarında en iyi bilgi ile donatılmış, araştırmalarını başka alanlardaki araştırmacılar ile beraber yapma yeteneği olan, bilim ve teknolojiye katkıda bulunan; teknolojik ve kültürel değişim ve gelişmelere açık, çağdaş, laik, bilimsel ve yönetsel ortamlarda karşı karşıya kaldıkları sorunları çözebilen; araştırmaları ile kendi alanlarında önder ve başkalarına örnek olan; ülkenin var olan işgücüne kendi alanlarındaki bilgi ve birikimleri ile katkıda bulunan, uluslararası iş alanları için yeterli yabancı dil yetisi olan, girişimci, çalışkan, etik değerlere bağlı mezunlar yetiştirmek. Fen Bilimleri Enstitüsü olarak uluslararası standartlarda bilgi üretmek, bilgiyi kullanmak ve paylaşmak, ulusal ve uluslararası bilimsel topluma katkıda bulunmak, sürekli gelişen bir kurum olarak, ulusal ve uluslararası düzeyde tanınmak ve güvenilmek

B- YETKİ, GÖREV VE SORUMLULUKLAR

Enstitümüzün yetki, görev ve sorumlulukları 2547 sayılı Yükseköğretim Kanunu'nun 19. maddesinde Üniversitelerde Akademik Teşkilât Yönetmeliği'nin 11. Maddesinde ve Lisansüstü Eğitim Öğretim Enstitülerinin Teşkilât ve İşleyiş Yönetmeliği'ndeki hükümlerinde belirlenmiştir.

Lisansüstü Eğitim-Öğretim Yönetmeliği kapsamında Üniversitemiz adına Lisansüstü eğitim-öğretim faaliyetlerinin yürütülmesinden sorumlu ve yetkilidir. Enstitü müdürü, 2547 sayılı Kanun ile dekanlara verilmiş olan görevleri enstitü bakımından yerine getirir.

Lisansüstü öğretim, 2809 sayılı kanun ile üniversitelerde rektörlüklere bağlı olarak kurulan enstitüler tarafından düzenlenir ve yürütülür. Lisansüstü öğretim ve bununla ilgili faaliyetlerin gerektirdiği harcamalar; üniversite bütçesinden, döner sermayelerden, üniversite dışı kurum ve kuruluşlardan üniversiteye yapılacak araştırma ile ilgili mali destekten, rektörlüğün onay ve iznine bağlı olarak, ilgili enstitü müdürü tarafından yapılır. Lisansüstü eğitim öğretim, araştırma, uygulama ve yayın faaliyetleri ile ilgili çalışmaları Enstitümüz bünyesinde sürdürülür. Enstitü anabilim dallarının, birden fazla enstitünün ilgi alanına giren, lisansüstü eğitim-öğretim, araştırma, uygulama ve yayın faaliyetlerinin gerektirdiği koordinasyon ilgili enstitü müdürleri tarafından sağlanır.

a- AKADEMİK

- 1- 2547 Sayılı Yükseköğretim Kanunu ve bu Kanuna dayalı olarak düzenlenen diğer ikincil mevzuat, Üniversitelerde Akademik Teşkilât Yönetmeliği ve Lisansüstü Eğitim Öğretim Enstitülerinin Teşkilât ve İşleyiş Yönetmeliği

- 2- Diğer ilgili kanun ve mevzuatlarla yüklenilen görev ve sorumluluklar.

b- İDARİ

- 1- 657 Sayılı Devlet Memurları Kanunu ve 2914 Sayılı Yüksek Öğretim Personel Kanunu ile bu kanunlara dayalı olarak düzenlenen mevzuat,

2- Diğer ilgili kanun ve mevzuatlarla yüklenilen görev ve sorumluluklar.

c- MALİ

- 1- 5018 Sayılı Kamu Mali Yönetimi ve Kontrol Kanunu, 4734 Sayılı Kamu İhale Kanunu ve 4735 Sayılı Kamu İhale Sözleşmeleri Kanunu,
- 2- Diğer ilgili kanun ve mevzuatlarla yüklenilen görev ve sorumluluklar.

C- İDAREYE İLİŞKİN BİLGİLER

1- Fiziksel Yapı

(Birimin kullanımında olan hizmet binasının kapalı alan metrekare büyüklükleri, taşıt aracı, iş makineleri vb. varlıklara ilişkin faaliyet dönemi bilgilerine ve fiziki yapıların elde edilmesi ve kullanımı hususunda izlenen politikalar yazılacak ve tablolar doldurulacaktır. Ayrıca, harcama biriminin sahip olduğu fiziki yapılarından atıl olanlar ile gelecek dönemlerde temin edilmesi düşünülen fiziki yapılara ilişkin bilgilere bu başlık altında yer verilecektir.)

Kapalı alanlara ilişkin bilgiler aşağıdaki tabloda gösterilmiştir

HİZMET BİNASI ALANLARI	ADET	KAPALI ALAN MİKTARI (m ²)	KAPASİTE (Kişi)
EĞİTİM ALANLARI			
Sınıf			
Amfi			
Toplantı Salonu	1	30,24 m ²	10
Konferans Salonu			
Bilgisayar Laboratuvarı			
...			
SOSYAL ALANLAR			
Öğrenci Yemekhanesi			
Personel Yemekhanesi			
Kütüphane			
Kantin			
Kafeterya			
Dolu Lojman			
Boş Lojman			
Misafirhane			
Sinema Salonu			
Dinlenme Tesisleri			
Öğrenci Kulüpleri			
Mezun Öğrenciler Derneği			
Okul Öncesi (Anaokul)			
İlköğretim Okulu (Hastanede yatan çocuklar için)			
...			
KAPALI SPOR ALANLARI			
Yüzme Havuzu			
Basketbol Sahası			
Voleybol Sahası			
Kondisyon Salonu			

Güreş Antrenman Salonu			
Spor Salonu			
Kürek Evi			
Jimnastik Salonu			
Masa Tenisi Salonu			
...			
İDARİ ALANLAR			
Akademik Personel Çalışma Ofisi	3	58.17 m ²	4
İdari Personel Çalışma Ofisi	8	215.48 m ²	16
Ambar			
Arşiv			
Atölyeler			
...			
SAĞLIK ALANLARI			
Acil Servis			
Yoğun Bakım			
Ameliyathane			
Poliklinik			
Klinik			
Laboratuvar			
Eczane			
Radyoloji Alanı			
Nükleer Tıp Alanı			
Sterilizasyon Alanı			
Hemodiyaliz			
Mutfak			
Çamaşırhane			
Teknik Servis			
Kan Merkezi			
Yanık Ünitesi			
Onkoloji			
...			
DİĞER ALANLAR			
...			

Açık spor tesislerine ilişkin bilgiler aşağıdaki tabloda gösterilmiştir.

AÇIK SPOR TESİSİ TÜRÜ	ADET	ALAN (m ²)
Yüzme Havuzu		
Basketbol Sahası		
Voleybol Sahası		
Atletizm Parkuru ve Sahası		
Tenis Kortu		
Halı Futbol Sahası		
Kum Saha (Futbol, Hentbol, Voleybol)		
...		

Taşıtlara ilişkin bilgiler aşağıdaki tabloda gösterilmiştir.

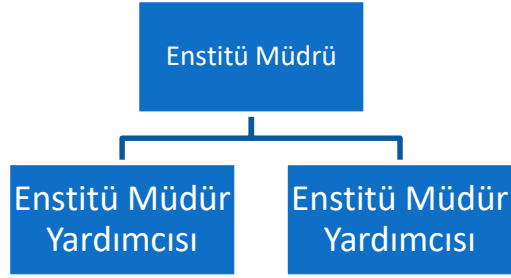
(T) CETVELİ SIRA NO	TAŞITIN CİNSİ	MEVCUT TAŞIT SAYISI	HİZMET ALIMIYLA KULLANILAN TAŞIT SAYISI
T1-a (1)	Binek otomobil		
T1-b (2)	Binek otomobil		
T2-	Binek otomobil		
T3-	Station-Wagon		
T4-	Arazi binek (En az 4, en çok 8 kişilik)		
T5-	Minibüs (Sürücü dâhil en fazla 17 kişilik)		
T6-	Kaptıkaçtı (Arazi hizmetleri için)		
T7-	Pick-up (Kamyonet, sürücü dâhil 3 veya 6 kişilik)		
T8-	Pick-up (Kamyonet, arazi hizmetleri için sürücü dâhil 3 veya 6 kişilik)		

T9-	Panel		
T10-	Midibüs (Sürücü dâhil en fazla 26 kişilik)		
T11-a	Otobüs (Sürücü dâhil en az 27, en fazla 40 kişilik)		
T11-b	Otobüs (Sürücü dâhil en az 41 kişilik)		
T12-	Kamyon (Şasi-kabin tam yüklü ağırlığı en az 3.501 Kg)		
T13-	Kamyon (Şasi-kabin tam yüklü ağırlığı en az 12.000 Kg)		
T14-	Kamyon (Şasi-kabin tam yüklü ağırlığı en az 17.000 Kg)		
T15-	Ambulans (Tıbbi donanımlı)		
T16-	Ambulans (Arazi hizmetleri için)		
T17-	Pick-up (Kamyonet, cenaze arabası yapılmak üzere)		
T18-	Motosiklet (En fazla 600 cc.lik)		
T19-	Motosiklet (En az 601 cc.lik)		
T20-	Bisiklet		
T21-a	Güvenlik önlemleri binek otomobil		
T21-b	Güvenlik önlemleri servis taşıtı		
T22-	Diğer Taşıtlar		
	TOPLAM	0	0

2- Teşkilat Yapısı

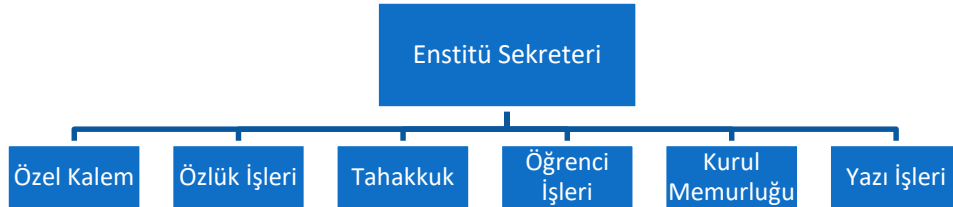
a- Akademik Yapı

Akademik Teşkilat Şeması



b- İdari Yapı

İdari Teşkilat Şeması



3- Teknoloji ve Bilişim Altyapısı

Bilgi ve teknolojik kaynaklara ilişkin bilgiler aşağıdaki tabloda gösterilmiştir.

Hesap Kodu	I. Düzey Kodu	II. Düzey Kodu	III. Düzey Kodu	IV. Düzey Kodu	Taşınır Kod Listesi	ADET
255	02	01	01	01	Masaüstü Bilgisayarlar (Sanal Server kayıtları var ise 255.02.01.01.99 kodlu satıra eklenebilir.)	15
255	02	01	01	02	Dizüstü Bilgisayarlar	6
255	02	01	01	03	Tablet Bilgisayarlar	
255	02	01	01	04	Cep Bilgisayarları	
255	02	01	01	99	Diğer Bilgisayarlar (Sanal Serverlar vs.)	
255	02	01	02		Bilgisayar Sunucu Kasaları ve Ekipmanları	
255	02	01	02	01	Kule Sunucular	
255	02	01	02	02	Blade Sunucular	
255	02	01	02	03	Raf Sunucular	
255	02	01	02	04	Data Kasaları ile Sunucu ve Ağ Cihazı Kabinleri	
255	02	01	02	99	Diğer Bilgisayar Sunucu Kasaları ve Ekipmanları	
255	02	02	01		Yazıcılar ve Okuyucular	15
255	02	02	02		Tarayıcılar	
255	02	02	04		Yedekleme Cihazları (Harici Yedekleme Üniteleri)	
255	02	03	01		Fotokopi Makineleri	4
255	02	04	01		Telefonlar	10
255	02	04	02		Faks Cihazları	1
255	02	04	03	01	Modemler (SDH ve Erişim Cihazları)	
255	02	04	03	02	Swichler (Anahtarlar)	
255	02	04	03	03	Hublar	
255	02	04	03	04	Routerler (Yönlendirici Cihazlar)	
255	02	04	03	05	İletişim Ağ Cihazları	
255	02	04	03	06	Çok Fonksiyonlu Network Cihazları	
255	02	04	03	07	İletişim Çeviricileri	
255	02	04	03	08	Firewall Cihazları	
255	02	04	03	99	Diğer Network Cihazları	
255	02	05	01	01	Projektörler (Projeksiyon Cihazları)	4
255	02	05	01	02	Tepegözler (Slayt Cihazları)	1
255	02	05	02	01	Müzik Çalarlar ve Kaydediciler ile Donanımları (Radyo, Kaset Çalar, Müzik Setleri vb.)	
255	02	05	02	02	Televizyonlar	2
255	02	05	02	03	Videolar	
255	02	05	04	01	Kameralar	
255	02	05	04	02	Fotoğraf Makineleri	
255	02	99	04	01	Daktilolar	
255	06	05			Kitap, Belge, El Yazmaları ve Nadir Eserler (Tarihi Değeri Olan)	
255	07	02	01		Kitaplar	
255	07	02	02	01	Dergiler	
255	07	02	02	02	Gazeteler	
255	07	02	03		Tezler ve Araştırma Çalışmaları	
---					---	

Birim hizmetlerinde kullanılan/sunulan yazılımlara ilişkin bilgiler aşağıdaki tabloda gösterilmiştir.

Yazılım	Açıklama	Yazılım Edinim Şekli			
		Bilgi İşlem DB	Satın Alma	Kiralama	Kamu Kurumu
Personel / Öğrenci İşleri / Maaş vs.	Otomasyon	X	X	X	X

4- İnsan Kaynakları

a- Akademik Personel

Akademik personelin istihdam şekline ilişkin bilgileri aşağıdaki tabloda gösterilmiştir.

İSTİHDAM ŞEKLİ	FİİLİ ÇALIŞAN PERSONEL SAYISI
Kadrolu Akademik Personel	30
Sözleşmeli Akademik Personel	1
TOPLAM	31

Akademik personelin unvanlarına ilişkin bilgileri aşağıdaki tabloda gösterilmiştir.

UNVANI	FİİLİ ÇALIŞAN PERSONEL SAYISI
Profesör	1
Doçent	
Doktor Öğretim Üyesi	
Öğretim Görevlisi (Okutman, Uzman vs. Dahil)	
Araştırma Görevlisi	30
TOPLAM	31

Yabancı uyruklu akademik personelin unvanlarına ilişkin bilgileri aşağıdaki tabloda gösterilmiştir.

UNVANI	GELDİĞİ ÜLKE ADI	FİİLİ ÇALIŞAN PERSONEL SAYISI
Profesör		1
Doçent		
Doktor Öğretim Üyesi		
Öğretim Görevlisi (Okutman, Uzman vs. Dahil)		
Araştırma Görevlisi		
TOPLAM		1

Görevlendirilen akademik personel sayılarına ilişkin bilgiler aşağıdaki tabloda gösterilmiştir.

UNVANI	ÇEŞİTLİ ÜNİVERSİTELERDEN BİRİMİMİZDE GÖREVLENDİRİLEN AKADEMİK PERSONEL SAYISI	BİRİMİMİZDEN ÇEŞİTLİ ÜNİVERSİTELERE GÖREVLENDİRİLEN AKADEMİK PERSONEL SAYISI
Profesör		
Doçent		
Doktor Öğretim Üyesi		
Öğretim Görevlisi (Okutman, Uzman vs. Dahil)		
Araştırma Görevlisi	7	
TOPLAM	7	

Akademik personelin hizmet yıllarına ilişkin bilgileri aşağıdaki tabloda gösterilmiştir.

HİZMET SÜRESİ	0-5 YIL	6-10 YIL	11-15 YIL	16-20 YIL	21-25 YIL	26-30 YIL	31 YIL VE ÜZERİ	*TOPLAM
KİŞİ SAYISI	10	20					1	31
YÜZDE (%)	3.01	6.2					3.1	100 (%)

*Toplam kişi sayısı, akademik personel sayısı toplamı ile eşit olmalıdır.

Akademik personelin yaş aralıklarına ilişkin bilgileri aşağıdaki tabloda gösterilmiştir.

YAŞ ARALIĞI	0-25 YAŞ	26-30 YAŞ	31-35 YAŞ	36-40 YAŞ	41-50 YAŞ	51 YAŞ VE ÜZERİ	*TOPLAM
KİŞİ SAYISI	12	18				1	31
YÜZDE (%)	3.72	5.58				0.31	100 (%)

*Toplam kiři sayısı, akademik personel sayısı toplamı ile eřit olmalıdır.

Sözleşmeli akademik personelin hizmet yıllarına ilişkin bilgileri ařağıdaki tabloda gösterilmiştir.

HİZMET SÜRESİ	0-5 YIL	6-10 YIL	11-15 YIL	16-20 YIL	21-25 YIL	26-30 YIL	31 YIL VE ÜZERİ	*TOPLAM
KİŐİ SAYISI							1	1
YÜZDE (%)							100	100 (%)

*Toplam kiři sayısı, sözleşmeli akademik personel sayısı toplamı ile eřit olmalıdır.

Sözleşmeli personelin yař aralıklarına ilişkin bilgileri ařağıdaki tabloda gösterilmiştir.

YAŐ ARALIĐI	0-25 YAŐ	26-30 YAŐ	31-35 YAŐ	36-40 YAŐ	41-50 YAŐ	51 YAŐ VE ÜZERİ	*TOPLAM
KİŐİ SAYISI						1	1
YÜZDE (%)						100	100 (%)

*Toplam kiři sayısı, sözleşmeli akademik personel sayısı toplamı ile eřit olmalıdır.

b- İdari Personel

İdari personel sayılarına ilişkin bilgiler ařağıdaki tabloda gösterilmiştir.

İSTİHDAM ŐEKLİ	FİİLİ ÇALIŐAN PERSONEL SAYISI
Kadrolu İdari Personel	15
Sözleşmeli İdari Personel	
İőçi	2
Geçici İőçi	
TOPLAM	17

İdari personelin hizmet sınıfına ilişkin bilgileri ařağıdaki tabloda gösterilmiştir.

HİZMET SINIFI	FİİLİ ÇALIŐAN PERSONEL SAYISI
Genel İdare Hizmetleri	14
Saėlık Hizmetleri Sınıfı	
Teknik Hizmetler Sınıfı	1
Eėitim ve Öğretim Hizmetleri Sınıfı	
Avukatlık Hizmetleri Sınıfı	
Din Hizmetleri Sınıfı	
Yardımcı Hizmetler Sınıfı	2
*TOPLAM	17

*Toplam personel sayısı, idari personel sayısı (Memur, VHKİ, Őef, Müdür vs.) toplamı ile eřit olmalıdır.

İdari personelin eėitim durumuna ilişkin bilgileri ařağıdaki tabloda gösterilmiştir.

EĐİTİM SEVİYESİ	FİİLİ ÇALIŐAN PERSONEL SAYISI	YÜZDE (%)
İlkokul		
Ortaokul		
Lise	7	41.1
Ön lisans	2	12
Lisans	7	41.1
Yüksek Lisans	1	5.8
Doktora		
*TOPLAM	17	100 (%)

*Toplam personel sayısı, idari personel sayısı (Memur, VHKİ, Őef, Müdür vs.) toplamı ile eřit olmalıdır.

İdari personelin hizmet yıllarına ilişkin bilgileri ařağıdaki tabloda gösterilmiştir.

HİZMET SÜRESİ	0-5 YIL	6-10 YIL	11-15 YIL	16-20 YIL	21-25 YIL	26-30 YIL	31 YIL VE ÜZERİ	*TOPLAM
KİŐİ SAYISI		3	5	3		1	5	17
YÜZDE (%)		5.1	29.5	17.6		5.9	29.5	100 (%)

*Toplam kiři sayısı, idari personel sayısı (Memur, VHKİ, Őef, Müdür vs.) toplamı ile eřit olmalıdır.

İdari personelin yaş aralıklarına ilişkin bilgileri aşağıdaki tabloda gösterilmiştir.

YAŞ ARALIĞI	0-25 YAŞ	26-30 YAŞ	31-35 YAŞ	36-40 YAŞ	41-50 YAŞ	51 YAŞ VE ÜZERİ	*TOPLAM
KİŞİ SAYISI		4	2	3	3	5	17
YÜZDE (%)		23.17	11.6	17.6	17.6	29.5	100 (%)

*Toplam kişi sayısı, idari personel sayısı (Memur, VHKi, Şef, Müdür vs.) toplamı ile eşit olmalıdır.

İşçilerin istihdam şekline ilişkin bilgileri aşağıdaki tabloda gösterilmiştir.

İSTİHDAM ŞEKLİ	FİİLİ ÇALIŞAN PERSONEL SAYISI
İşçiler (Sürekli)	1
Geçici İşçiler (Vizeli)	1
TOPLAM	2

İşçilerin eğitim durumuna ilişkin bilgileri aşağıdaki tabloda gösterilmiştir.

EĞİTİM SEVİYESİ	FİİLİ ÇALIŞAN PERSONEL SAYISI	YÜZDE (%)
İlkokul		
Ortaokul		
Lise		
Ön lisans	2	100
Lisans		
Yüksek Lisans		
Doktora		
*TOPLAM	2	100 (%)

*Toplam personel sayısı, işçi (sürekli) sayısı toplamı ile eşit olmalıdır.

İşçilerin hizmet yıllarına ilişkin bilgileri aşağıdaki tabloda gösterilmiştir.

HİZMET SÜRESİ	0-5 YIL	6-10 YIL	11-15 YIL	16-20 YIL	21-25 YIL	26-30 YIL	31 YIL VE ÜZERİ	*TOPLAM
KİŞİ SAYISI					1	1		2
YÜZDE (%)					50	50		100 (%)

*Toplam kişi sayısı, işçi (sürekli) sayısı toplamı ile eşit olmalıdır.

İşçilerin yaş aralıklarına ilişkin bilgileri aşağıdaki tabloda gösterilmiştir.

YAŞ ARALIĞI	0-25 YAŞ	26-30 YAŞ	31-35 YAŞ	36-40 YAŞ	41-50 YAŞ	51 YAŞ VE ÜZERİ	*TOPLAM
KİŞİ SAYISI					2		2
YÜZDE (%)					100		100 (%)

*Toplam kişi sayısı, işçi (sürekli) sayısı toplamı ile eşit olmalıdır.

Geçici işçilerin eğitim durumuna ilişkin bilgileri aşağıdaki tabloda gösterilmiştir.

EĞİTİM SEVİYESİ	FİİLİ ÇALIŞAN PERSONEL SAYISI	YÜZDE (%)
İlkokul		
Ortaokul		
Lise	1	100
Ön lisans		
Lisans		
Yüksek Lisans		
Doktora		
*TOPLAM	1	100 (%)

*Toplam personel sayısı, geçici işçi sayısı toplamı ile eşit olmalıdır.

Geçici işçilerin hizmet yıllarına ilişkin bilgileri aşağıdaki tabloda gösterilmiştir.

HİZMET SÜRESİ	0-5 YIL	6-10 YIL	11-15 YIL	16-20 YIL	21-25 YIL	26-30 YIL	31 YIL VE ÜZERİ	*TOPLAM
KİŞİ SAYISI						1		1
YÜZDE (%)						100		100 (%)

*Toplam kişi sayısı, geçici işçi sayısı toplamı ile eşit olmalıdır.

Geçici işçilerin yaş aralıklarına ilişkin bilgileri aşağıdaki tabloda gösterilmiştir.

YAŞ ARALIĞI	0-25 YAŞ	26-30 YAŞ	31-35 YAŞ	36-40 YAŞ	41-50 YAŞ	51 YAŞ VE ÜZERİ	*TOPLAM
KİŞİ SAYISI						1	1
YÜZDE (%)						100	100 (%)

*Toplam kişi sayısı, geçici işçi sayısı toplamı ile eşit olmalıdır.

5- Sunulan Hizmetler

a- Eğitim-Öğretim Hizmetleri

(Birim tarafından sunulan eğitim-öğretim hizmetleri hakkında bilgi verilecek ve tablolar –birim, şablondaki tablolar dışında tablo ekleyebilir- doldurulacaktır. Eğitim-öğretim hizmetleri sunulmayan birimler tarafından, bu bölüme raporda yer verilmeyecektir.)

Öğrenci kontenjanları ve doluluk oranlarına ilişkin bilgiler aşağıdaki tabloda gösterilmiştir.

(2023-2024 Eğitim-öğretim dönemi)

ÖĞRENCİ KONTENJANLARI VE DOLULUK ORANLARI				
BÖLÜM ADI	**YGS KONTENJANI	*YGS SONUCU YERLEŞEN	BOŞ KALAN	DOLULUK ORANI (%) (* / **)
İşletme Bölümü				
...				
TOPLAM	0	0	0	0

Not: Enstitüler, kendi ilan ettikleri kontenjanları yazacaklardır.

Öğrenim gören öğrenci sayılarına ilişkin bilgiler aşağıdaki tabloda gösterilmiştir.

(2023-2024 Eğitim-öğretim dönemi)

BÖLÜM ADI	I. ÖĞRETİM	II. ÖĞRETİM	UZAKTAN ÖĞRETİM	TOPLAM
İşletme Bölümü				
...				
TOPLAM				

Öğrenim gören yabancı uyruklu öğrenci sayılarına ilişkin bilgiler aşağıdaki tabloda gösterilmiştir.

(2023-2024 Eğitim-öğretim dönemi)

BÖLÜM ADI	I. ÖĞRETİM	II. ÖĞRETİM	UZAKTAN ÖĞRETİM	TOPLAM
İşletme Bölümü				0
...				0
TOPLAM	0	0	0	0

Hazırlık gören öğrenci sayılarına ilişkin bilgiler aşağıdaki tabloda gösterilmiştir.

(2023-2024 Eğitim-öğretim dönemi)

BÖLÜM ADI	I.ÖĞRETİM	II. ÖĞRETİM	TOPLAM
İşletme Bölümü			0
...			0
TOPLAM	0	0	0

Lisansüstü öğrenim gören öğrencilerin sayısal dağılımı aşağıda gösterilmiştir.

(2023-2024 Eğitim-öğretim dönemi)

ANABİLİM DALI ADI	TEZLİ YÜKSEK LİSANS	TEZSİZ YÜKSEK LİSANS	YÜKSEK LİSANS TOPLAMI	DOKTORA	GENEL TOPLAM
...			0		0
GENEL TOPLAM	0	0	0	0	0

Lisansüstü öğrenim gören yabancı uyruklu öğrencilerin sayısal dağılımı aşağıda gösterilmiştir.

(2023-2024 Eğitim-öğretim dönemi)

ANABİLİM DALI ADI	TEZLİ YÜKSEK LİSANS	TEZSİZ YÜKSEK LİSANS	YÜKSEK LİSANS TOPLAMI	DOKTORA	GENEL TOPLAM
...			0		0
GENEL TOPLAM	0	0	0	0	0

Mezun olan öğrenci sayılarına ilişkin bilgiler aşağıdaki tabloda gösterilmiştir.

(2022-2023 Eğitim-öğretim dönemi)

BÖLÜM ADI	I. ÖĞRETİM	II. ÖĞRETİM	UZAKTAN ÖĞRETİM	TOPLAM
İşletme Bölümü				0
...				0
TOPLAM	0	0	0	0

Mezun olan yabancı uyruklu öğrenci sayılarına ilişkin bilgiler aşağıdaki tabloda gösterilmiştir.

(2022-2023 Eğitim-öğretim dönemi)

BÖLÜM ADI	I. ÖĞRETİM	II. ÖĞRETİM	UZAKTAN ÖĞRETİM	TOPLAM
İşletme Bölümü				0
...				0
TOPLAM	0	0	0	0

Mezun olan lisanüstü öğrenci sayılarına ilişkin bilgiler aşağıdaki tabloda gösterilmiştir.

(2022-2023 Eğitim-öğretim dönemi)

ANABİLİM DALI ADI	TEZLİ YÜKSEK LİSANS	TEZSİZ YÜKSEK LİSANS	YÜKSEK LİSANS TOPLAMI	DOKTORA	GENEL TOPLAM
...			0		0
GENEL TOPLAM	0	0	0	0	0

Mezun olan lisanüstü yabancı uyruklu öğrenci sayılarına ilişkin bilgiler aşağıdaki tabloda gösterilmiştir.

(2022-2023 Eğitim-öğretim dönemi)

ANABİLİM DALI ADI	TEZLİ YÜKSEK LİSANS	TEZSİZ YÜKSEK LİSANS	YÜKSEK LİSANS TOPLAMI	DOKTORA	GENEL TOPLAM
...			0		0
GENEL TOPLAM	0	0	0	0	0

b- Araştırma ve Geliştirme Hizmetleri

(Birim tarafından sunulan araştırma ve geliştirme hizmetleri ile yürütülen araştırma ve geliştirme faaliyetleri, araştırma kaynakları vb. hakkında bilgi verilecek ve tablo -birim şablonundaki tablo dışında tablo ekleyebilir- doldurulacaktır. Araştırma ve geliştirme hizmetleri sunulmayan veya faaliyetleri olmayan birimler tarafından bu bölüme raporda yer verilmeyecektir.)

c- Sağlık Hizmetleri

(Birim bünyesinde bulunan ve sağlık hizmeti verilen alt birimler/merkezler ile sunulan sağlık hizmetleri hakkında bilgi -bilgiler tablo halinde eklenebilir- verilecektir. Sağlık hizmetleri sunulmayan birimler tarafından bu bölüme raporda yer verilmeyecektir.)

d- İdari Hizmetler

(Birim görev, yetki ve sorumlulukları çerçevesinde faaliyet dönemi içerisinde yerine getirilen idari hizmetleri hakkında bilgi -bilgiler tablo halinde eklenebilir- verilecektir.)

e- Kültür ve Sanat Hizmetleri

(Birim tarafından sunulan kültür ve sanat hizmetleri hakkında bilgi -bilgiler tablo halinde eklenebilir- verilecektir. Kültür ve sanat hizmetleri sunulmayan birimler tarafından bu bölüme raporda yer verilmeyecektir.)

f- Kütüphane Hizmetleri

(Birim tarafından sunulan kütüphane hizmetleri hakkında bilgi -bilgiler tablo halinde eklenebilir- verilecektir. Kütüphane hizmetleri sunulmayan birimler tarafından bu bölüme raporda yer verilmeyecektir.)

g- Spor Hizmetleri

(Birim tarafından sunulan spor hizmetleri hakkında bilgi -bilgiler tablo halinde eklenebilir- verilecektir. Spor hizmetleri sunulmayan birimler tarafından bu bölüme raporda yer verilmeyecektir.)

h- Kafeterya Hizmetleri

(Birim tarafından sunulan kafeterya/beslenme hizmetleri hakkında bilgi -bilgiler tablo halinde eklenebilir- verilecektir. Kafeterya hizmetleri sunulmayan birimler tarafından bu bölüme raporda yer verilmeyecektir.)

i- Diğer Hizmetler

(Yukarıda belirtilen hizmetler dışında kalan ve birim tarafından sunulan diğer hizmetler hakkında bilgi -bilgiler tablo halinde eklenebilir- verilecektir. Yukarıda belirtilen hizmetler dışında başkaca hizmetler sunulmayan birimler tarafından bu bölüme raporda yer verilmeyecektir.)

6- Yönetim ve İç Kontrol Sistemi

(Birim atama, satın alma, ihale gibi karar alma süreçleri, yetki ve sorumluluk yapısı, mali yönetim, harcama öncesi kontrol, birim iç kontrol, muhasebe ve iç denetim sistemiyle ilgili bilgiler, iç ve dış denetim raporlarında yönetim ve iç kontrol sistemine ilişkin yer alan tespit ve değerlendirmelere yer verilecektir.)

D- DİĞER HUSUSLAR

(Bu bölüme, yukarıdaki ana başlıklarda yer almayan ancak birimin açıklanmasını gerekli gördüğü diğer hususlara -bilgiler tablo halinde eklenebilir- yer verilecektir. Birimin açıklanmasını gerekli gördüğü başkaca hususlar yok ise bu bölüme raporda yer verilmeyecektir.)

II- AMAÇ ve HEDEFLER

A- TEMEL POLİTİKALAR VE ÖNCELİKLER

(Birim stratejik amaç ve hedefleri ile faaliyet yılı önceliklerine bu bölümde yer verilecektir. Birimin belirlenmiş stratejik amaç ve hedefleri bulunmuyorsa bu bölüme raporda yer verilmeyecektir.)

B- Birimin Stratejik Planda Yer Alan Amaç ve Hedefler

(Hükümet programı, kalkınma planı ve programları, YÖK'ün yükseköğretim stratejisi, Üniversitemiz 2021-2022 Dönemi Stratejik Planında yer alan, birim ile ilgili ve bunun yanında birimin ana faaliyetlerine ilişkin temel politika ve önceliklere yer verilecektir. Birimin belirlenmiş temel politikaları ve öncelikleri bulunmuyorsa bu bölüme raporda yer verilmeyecektir.)

C- DİĞER HUSUSLAR

(Bu bölüme, yukarıdaki ana başlıklarda yer almayan ancak birimin açıklanmasını gerekli gördüğü diğer hususlara özet olarak yer verilecektir. Birimin açıklanmasını gerekli gördüğü başkaca hususlar yok ise bu bölüme raporda yer verilmeyecektir.)

III- FAALİYETLERE İLİŞKİN BİLGİ ve DEĞERLENDİRMELER

A- MALİ BİLGİLER

1- Bütçe Uygulama Sonuçları

(Bütçe giderlerinde hangi kaynakların kullanıldığına, bütçe giderlerine ilişkin hedef ve gerçekleştirmeler ile meydana gelen sapmaların nedenlerine ilişkin bilgilere bu başlıkta yer verilecek ve tablo doldurulacaktır.)

Bütçe giderleri uygulama sonuçlarına ilişkin bilgiler aşağıdaki tabloda gösterilmiştir.

KOD	BÜTÇE GİDERLERİ	**2023 BAŞLANGIÇ ÖDENEĞİ	EKLENEN ÖDENEK	DÜŞÜLEN ÖDENEK	TOPLAM ÖDENEK	*2023 YILI GERÇEKLEŞEN HARCAMA TOPLAMI	GERÇEKLEŞME ORANI (%) (*/**)	SAPMA VAR İSE NEDENİ
01	Personel Giderleri							
02	Sosyal Güvenlik Kurumlarına Devlet Primi Giderleri							
03	Mal Ve Hizmet Alım Giderleri							
05	Cari Transferler							
06	Sermaye Giderleri							
07	Sermaye Transferleri							
	TOPLAM							

2- Temel Mali Tablolara İlişkin Açıklamalar

(Birim bilançosu, faaliyet sonuçları tablosu, nakit akım tablosu ve gerekli görülen diğer mali tablolar bu bölüme eklenecek olup, bu tablolardaki önemli kalemlere ilişkin değişimler ile bunlara ilişkin analiz, açıklama ve yorumlara yer verilecektir. Eklenecek herhangi bir mali tablo yok ise birimler tarafından bu bölüme raporda yer verilmeyecektir.)

3- Mali Denetim Sonuçları

(Birim veya Üniversite düzeyinde gerçekleştirilen mali denetim sonucunda, iç ve dış mali denetim raporlarında yer alan ve birimi ilgilendiren tespit ve değerlendirmeler ile bunlara karşı alınan veya alınacak önlemler ve yapılacak işlemlere bu başlık altında yer verilecektir. Birimi ilgilendiren herhangi bir mali denetim tespiti ve değerlendirmesi yok ise bu bölüme raporda yer verilmeyecektir.)

4- Diğer Hususlar

(Bu bölüme, yukarıdaki ana başlıklarda yer almayan ancak birimin açıklanmasını gerekli gördüğü diğer hususlara özet olarak yer verilecektir. Birimin açıklanmasını gerekli gördüğü başkaca hususlar yok ise bu bölüme raporda yer verilmeyecektir.)

B- PERFORMANS BİLGİLERİ

1- Program, Alt Program, Faaliyet Bilgileri

Birimin, Üniversitemiz 2023 Yılı Performans Programında (<https://sgdb.cu.edu.tr/storage/Belgeler/PlanProgramveRaporlar/CU2023performansprogrami.pdf>) yer verilen program, alt program ve faaliyetlere yer verilecektir. Aşağıdaki tabloda yer alan sorumlu harcama birimi bölümü dikkate alınarak birimlerinin sorumluluğunda olan kısımlara yer verilecektir.

Faaliyetlerden sorumlu harcama birimi aşağıdaki tabloda gösterilmiştir.

FAALİYETLERDEN SORUMLU HARCAMA BİRİMLERİ			
İdare Adı	ÇUKUROVA ÜNİVERSİTESİ		
Yıl	2023 (Cumhurbaşkanı Teklifi)		
PROGRAM	ALT PROGRAM	FAALİYET	SORUMLU HARCAMA BİRİMİ
ARAŞTIRMA, GELİŞTİRME VE YENİLİK	YÜKSEKÖĞRETİMDE BİLİMSEL ARAŞTIRMA VE GELİŞTİRME	Yükseköğretim Kurumlarının Bilimsel Araştırma Projeleri	ÖZEL KALEM (REKTÖRLÜK)
TEDAVİ EDİCİ SAĞLIK	TEDAVİ HİZMETLERİ	Ağız ve Diş Sağlığı Hizmetleri	DIŞ HEKİMLİĞİ FAKÜLTESİ
TEDAVİ EDİCİ SAĞLIK YÜKSEKÖĞRETİM	TEDAVİ HİZMETLERİ ÖN LİSANS EĞİTİMİ, LİSANS EĞİTİMİ VE LİSANSÜSTÜ EĞİTİM	Üniversite Genel Hastane Hizmetleri	YAPI İŞLERİ VE TEKNİK DAİRE BAŞKANLIĞI, UYGULAMA VE ARAŞTIRMA HASTANESİ
		Doktora ve Tıpta Uzmanlık Eğitimi	SAĞLIK BİLİMLERİ ENSTİTÜSÜ, BAĞIMLILIK VE ADLİ BİLİMLER ENSTİTÜSÜ, FEN BİLİMLERİ ENSTİTÜSÜ, SOSYAL BİLİMLER ENSTİTÜSÜ
YÜKSEKÖĞRETİM YÖNETİM VE DESTEK PROGRAMI	ÖN LİSANS EĞİTİMİ, LİSANS EĞİTİMİ VE LİSANSÜSTÜ EĞİTİM YÜKSEKÖĞRETİMDE ÖĞRENCİ YAŞAMI	Yükseköğretim Kurumları Bilgi ve Kültürel Kaynaklar ile Sportif Altyapının Geliştirilmesi Hizmetleri	KÜTÜPHANE VE DOKÜMANTASYON DAİRE BAŞKANLIĞI
		Yükseköğretim Kurumları Birinci Öğretim	ÖZEL KALEM (GENEL SEKRETERLİK), İDARİ VE MALİ İŞLER DAİRE BAŞKANLIĞI, YAPI İŞLERİ VE TEKNİK DAİRE BAŞKANLIĞI, STRATEJİ GELİŞTİRME DAİRE BAŞKANLIĞI, TIP FAKÜLTESİ, DIŞ HEKİMLİĞİ FAKÜLTESİ, ECZACILIK FAKÜLTESİ, CEYHAN VETERİNER FAKÜLTESİ, SAĞLIK BİLİMLERİ FAKÜLTESİ, SAĞLIK HİZMETLERİ MESLEK YÜKSEKOKULU, FEN-EDEBİYAT FAKÜLTESİ, MİMARLIK FAKÜLTESİ, MÜHENDİSLİK FAKÜLTESİ, CEYHAN MÜHENDİSLİK FAKÜLTESİ, ZİRAAT FAKÜLTESİ, SU ÜRÜNLERİ FAKÜLTESİ, TEKNİK BİLİMLER MESLEK YÜKSEKOKULU, ADANA MESLEK YÜKSEKOKULU, CEYHAN MESLEK YÜKSEKOKULU, KOZAN MESLEK YÜKSEKOKULU, KARAIŞALI MESLEK YÜKSEKOKULU, YUMURTALIK MESLEK YÜKSEKOKULU, POZANTI MESLEK YÜKSEKOKULU, İMAMOĞLU MESLEK YÜKSEKOKULU, TUFANBEYLİ MESLEK YÜKSEKOKULU, ALADAĞ MESLEK YÜKSEKOKULU, EĞİTİM FAKÜLTESİ, HUKUK FAKÜLTESİ, KOZAN İŞLETME FAKÜLTESİ, İKTİSADİ VE İDARİ BİLİMLER FAKÜLTESİ, GÜZEL SANATLAR FAKÜLTESİ, İLETİŞİM FAKÜLTESİ, İLAHİYAT FAKÜLTESİ, DEVLET KONSERVATUVARI, TURİZM İŞLETMECİLİĞİ VE OTELCİLİK YÜKSEKOKULU, YABANCI DİLLER YÜKSEKOKULU, SPOR BİLİMLERİ FAKÜLTESİ
		Yükseköğretim Kurumları İkinci Öğretim	İDARİ VE MALİ İŞLER DAİRE BAŞKANLIĞI, STRATEJİ GELİŞTİRME DAİRE BAŞKANLIĞI, SAĞLIK BİLİMLERİ FAKÜLTESİ, SAĞLIK HİZMETLERİ MESLEK YÜKSEKOKULU, FEN BİLİMLERİ ENSTİTÜSÜ, FEN-EDEBİYAT FAKÜLTESİ, MÜHENDİSLİK FAKÜLTESİ, TEKNİK BİLİMLER MESLEK YÜKSEKOKULU, ADANA MESLEK YÜKSEKOKULU, CEYHAN MESLEK YÜKSEKOKULU, KOZAN MESLEK YÜKSEKOKULU, SOSYAL BİLİMLER ENSTİTÜSÜ, EĞİTİM FAKÜLTESİ, İKTİSADİ VE İDARİ BİLİMLER FAKÜLTESİ, İLAHİYAT FAKÜLTESİ
		Yükseköğretim Kurumları Tezsiz Yüksek Lisans	İDARİ VE MALİ İŞLER DAİRE BAŞKANLIĞI, STRATEJİ GELİŞTİRME DAİRE BAŞKANLIĞI, SAĞLIK BİLİMLERİ ENSTİTÜSÜ, FEN BİLİMLERİ ENSTİTÜSÜ, SOSYAL BİLİMLER ENSTİTÜSÜ
		Yükseköğretim Kurumları Uzaktan Eğitim	İDARİ VE MALİ İŞLER DAİRE BAŞKANLIĞI, STRATEJİ GELİŞTİRME DAİRE BAŞKANLIĞI, ADANA MESLEK YÜKSEKOKULU, SOSYAL BİLİMLER ENSTİTÜSÜ
		Yükseköğretimde Beslenme Hizmetleri	SAĞLIK, KÜLTÜR VE SPOR DAİRE BAŞKANLIĞI
		Yükseköğretimde Kültür ve Spor Hizmetleri	SAĞLIK, KÜLTÜR VE SPOR DAİRE BAŞKANLIĞI
		Yükseköğretimde Öğrenci Yaşamına İlişkin Diğer Hizmetler	SAĞLIK, KÜLTÜR VE SPOR DAİRE BAŞKANLIĞI
		Yükseköğretimde Sağlık Hizmetleri	SAĞLIK, KÜLTÜR VE SPOR DAİRE BAŞKANLIĞI
		Hukuki Danışmanlık ve Muhakemat Hizmetleri	HUKUK MÜŞAVİRLİĞİ
YÖNETİM VE DESTEK PROGRAMI	TEFTİŞ, DENETİM VE DANIŞMANLIK HİZMETLERİ ÜST YÖNETİM, İDARİ VE MALİ HİZMETLER	İç Denetim	ÖZEL KALEM (REKTÖRLÜK)
		Bilgi Teknolojilerine Yönelik Faaliyetler	BİLGİ İŞLEM DAİRE BAŞKANLIĞI
	ÜST YÖNETİM, İDARİ VE MALİ HİZMETLER	Genel Destek Hizmetleri	ÖZEL KALEM (GENEL SEKRETERLİK), İDARİ VE MALİ İŞLER DAİRE BAŞKANLIĞI, STRATEJİ GELİŞTİRME DAİRE BAŞKANLIĞI
		İnsan Kaynakları Yönetimine İlişkin Faaliyetler	PERSONEL DAİRE BAŞKANLIĞI
		İnşaat ve Yapı İşlerinin Yürütülmesi	YAPI İŞLERİ VE TEKNİK DAİRE BAŞKANLIĞI
		Özel Kalem Hizmetleri	ÖZEL KALEM (REKTÖRLÜK)
		Strateji Geliştirme ve Mali Hizmetler	STRATEJİ GELİŞTİRME DAİRE BAŞKANLIĞI
		Taşınmaz Mal Gelirleriyle Yürütülecek Hizmetler	İDARİ VE MALİ İŞLER DAİRE BAŞKANLIĞI, YAPI İŞLERİ VE TEKNİK DAİRE BAŞKANLIĞI
		Yükseköğretimde Öğrencilere Yönelik İdari Hizmetler	SAĞLIK, KÜLTÜR VE SPOR DAİRE BAŞKANLIĞI, YAPI İŞLERİ VE TEKNİK DAİRE BAŞKANLIĞI, ÖĞRENCİ İŞLERİ DAİRE BAŞKANLIĞI

2- Performans Sonuçlarının Değerlendirilmesi

a- Alt Program Hedef Ve Göstergeleriyle İlgili Gerçekleşme Sonuçları Ve Değerlendirmeler

(Üniversitemiz 2023 Yılı Performans Programı kapsamında yer verilen alt program hedefi ve göstergeleri 2023 yılı gerçekleşme sonuçlarına ilişkin verileri, birim tarafından ilgili bölümlerle sınırlı kalmak suretiyle doldurulacaktır. Sağlıklı sonuçların elde edilmesi açısından verilerin doğru ve gerçekçi doldurulması gerekmektedir.)

Performans Programı kapsamında yer verilen alt program hedefi ve göstergelerine ilişkin tablo aşağıda yer almaktadır.

ALT PROGRAM HEDEFİ	GÖSTERGE ADI	ÖLÇÜ BİRİMİ	SORUMLU BİRİM	2023 GERÇEKLEŞME SONUÇLARI
Yükseköğretim Kurumlarında İnovasyon Amaçlı Bilimsel Çalışmaların Arttırılması	Ar-Ge'ye Harcanan Bütçenin Toplam Bütçeye Oranı	Oran	Strateji Geliştirme Daire Başkanlığı	
	BAP Kapsamında Desteklenen Araştırma Projeleri Sayısı	Sayı	Bilimsel Araştırma Projeler Birimi	
	Öğretim Elemanı Başına Düşen Ar-Ge Proje Sayısı	Sayı	Strateji Geliştirme Daire Başkanlığı	
	Uluslararası Endekslerde Yer Alan Bilimsel Yayın Sayısı	Sayı	Akademik Birimler	
	Ulusal Ve Uluslararası Kuruluşlar Tarafından Desteklenen Ar-Ge Projesi Sayısı	Sayı	Strateji Geliştirme Daire Başkanlığı	
Toplumun Tüm Kesimlerine İhtiyaç Duyduğu Alanlarda Eğitimler Verilmesi, Kamu Kurum Ve Kuruluşları, Özel Sektör Ve Uluslararası Kuruluşlarla İşbirliğinin Gelişmesine Katkıda Bulunulması	Üniversitenin Çevrecilik Alanlarında Aldığı Ödül Sayısı	Sayı	Genel Sekreterlik	
	Tamamlanan Sosyal Sorumluluk Projeleri Sayısı	Sayı	Tüm Birimler Sağlık, Kültür Ve Spor Daire Başkanlığı	
	Mezunlara Yönelik Gerçekleştirilen Faaliyet Sayısı	Sayı	Akademik Birimler	
Tedavi Edici Sağlık Hizmetinin Erişilebilir Ve Etkili Olarak Sunulmasının Sağlanması	Ameliyat Sayısı	Sayı	Uygulama Ve Araştırma Hastanesi	
	Üniversite Hastaneleri Nitelikli Yatak Oranı	Oran	Uygulama Ve Araştırma Hastanesi	
	Yatan Hasta Sayısı	Sayı	Uygulama Ve Araştırma Hastanesi	
	Üniversite Hastaneleri Yatak Doluluk Oranı	Oran	Uygulama Ve Araştırma Hastanesi	
Alanında Yetkin, Araştırmacı, Bilgi Üreten Ve Aktaran Akademisyenler Yetiştirilmesi	SCI, SCI-Expanded, SSCI Ve AHCI Kapsamındaki Dergilerde Öğretim Elemanı Başına Düşen Yayın Sayısı	Sayı	Bilgi İşlem Daire Başkanlığı	
	Araştırma Bursundan Yararlanan Öğrenci Sayısı	Sayı	Strateji Geliştirme Daire Başkanlığı	
	YÖK Tarafından Öncelikli Alanlarında Sağlanan Burslardan Yararlanan Doktora Öğrenci Sayısı	Sayı	Akademik Birimler (Enstitüler) Öğrenci İşleri Daire Başkanlığı	
	YÖK Tarafından Sağlanan Yurt Dışında Yabancı Dil Yeterliliklerinin Arttırılmasına Yönelik Burslardan Yararlanan Sayısı	Sayı	Öğrenci İşleri Daire Başkanlığı	
	Yükseköğretim Kurulu, Türkiye Bilimler Akademisi Ve TÜBİTAK Bilim, Teşvik Ve Sanat Ödülleri Sayısı	Sayı	Bilgi İşlem Daire Başkanlığı Akademik Birimler	
Doktora Eğitimini Tamamlayanların Sayısı	Eğitim Bilimleri Kontenjan Doluluk Oranı	Oran	Öğrenci İşleri Daire Başkanlığı	
	Eğitimin Program Süresinde Bitirilme Oranı	Oran	Öğrenci İşleri Daire Başkanlığı	
	Fen Bilimleri Kontenjan Doluluk Oranı	Oran	Öğrenci İşleri Daire Başkanlığı	
	Kütüphanede Bulunan Basılı Ve Elektronik Kaynak Sayısı	Sayı	Kütüphane Ve Dokümantasyon Daire Başkanlığı	
	Kütüphanede Bulunan Öğrenci Başına Düşen Basılı Ve Elektronik Kaynak Sayısı	Sayı	Kütüphane Ve Dokümantasyon Daire Başkanlığı	

Mesleki Yeterlilik Sahibi Ve Gelişime Açık Mezunlar Yetiştirilmesi	Kütüphaneden Yararlanan Kişi Sayısı	Sayı	Kütüphane Ve Dokümantasyon Daire Başkanlığı	
	Lisansüstü Öğrencilerin Toplam Öğrenciler İçindeki Payı	Oran	Öğrenci İşleri Daire Başkanlığı	
	Öğrenci Başına Düşen Eğitim Alanı	Metrekare	Yapı İşleri Ve Teknik Daire Başkanlığı	
	Öğrenci Başına Düşen Kapalı Alan	Metrekare	Yapı İşleri Ve Teknik Daire Başkanlığı	
	Öğrenci Değişim Programlarından Yararlanan Öğrencilerin Oranı	Oran	Öğrenci İşleri Daire Başkanlığı Dış İlişkiler Birimi	
	Öğretim Üyesi Başına Düşen Öğrenci Sayısı	Sayı	Personel Daire Başkanlığı Öğrenci İşleri Daire Başkanlığı	
	Sağlık Bilimleri Kontenjan Doluluk Oranı	Oran	Öğrenci İşleri Daire Başkanlığı	
	Sosyal Bilimler Kontenjan Doluluk Oranı	Oran	Öğrenci İşleri Daire Başkanlığı	
	Uluslararası Kuruluşlarla Ortak Uygulanan Eğitim Programı Sayısı	Sayı	Akademik Birimler	
	Yabancı Dilde Eğitim Veren Program Sayısı	Sayı	Akademik Birimler Öğrenci İşleri Daire Başkanlığı	
	Yabancı Uyruklu Akademisyen Sayısı	Sayı	Personel Daire Başkanlığı	
	Yabancı Uyruklu Öğrenci Sayısı	Sayı	Öğrenci İşleri Daire Başkanlığı	
	Yan Dal Ve Çift Ana Dal Programından Mezun Olanların Toplam Mezun Sayısına Oranı	Oran	Öğrenci İşleri Daire Başkanlığı	
Yükseköğretim Öğrencilerine Sunulan Beslenme Ve Barınma Hizmetlerinin Kalitesinin Artırılması; Öğrencilerin Kişisel Ve Sosyal Gelişimi Desteklenerek Yaşam Kalitesinin Yükseltilmesi	Barınma Hizmetlerinden Yararlanan Öğrenci Sayısı	Sayı		
	Beslenme Hizmetlerinden Yararlanan Öğrenci Sayısı	Sayı	Sağlık, Kültür Ve Spor Daire Başkanlığı	
	Öğrenci Başına Düşen Sosyal Donatı Alanı	Metrekare	Sağlık, Kültür Ve Spor Daire Başkanlığı	
	Öğrenci Kulüp Ve Topluluk Sayısı	Sayı	Sağlık, Kültür Ve Spor Daire Başkanlığı	
	Sosyal, Kültürel Ve Sportif Faaliyet Sayısı	Sayı	Sağlık, Kültür Ve Spor Daire Başkanlığı	
	Yükseköğretimde Öğrenci Başına Barınma Harcaması	TL		
	Yükseköğretimde Öğrenci Başına Beslenme Harcaması	TL	Sağlık, Kültür Ve Spor Daire Başkanlığı	
	Yükseköğretimde Öğrenci Yaşamından Memnuniyet Oranı	Oran	Sağlık, Kültür Ve Spor Daire Başkanlığı	
	Yükseköğretimde Öğrencilere Sunulan Sağlık Hizmetinden Yararlanan Öğrenci Sayısının Toplam Öğrenci Sayısına Oranı	Oran	Sağlık, Kültür Ve Spor Daire Başkanlığı	

3- Stratejik Plan Değerlendirme Tabloları

(Üniversitemiz 2019-2023 Dönemi Stratejik Planı kapsamında, ilgili birim bölümü dikkate alınarak 2023 yılı faaliyet döneminde mevcut olan performans göstergesine ait gerçekleşme durumuna yer verilecektir.)

(Amaç, Hedef ve Performans Göstergeleri hakkında detaylı bilgi için 2019-2023 Dönemi Stratejik Planda-

<http://sgdb.cu.edu.tr/tr/Belgeler/PlanProgramveRaporlar/CU20192023SP.pdf> yer alan hedef kartlarına bakınız.)

STRATEJİK AMAÇ-HEDEF NO	PERFORMANS GÖSTERGESİ (2023 YILI DİKKATE ALINACAKTIR.)	2023 YILI GERÇEKLEŞME SONUCU	İLGİLİ BİRİMLER
1-1.	SCI/SCI-E/SSCI/AHCI Endeskelerine giren toplam yayın sayısı		Akademik Birimler-Bilgi İşlem Daire Başkanlığı
	SCI/SCI-E/SSCI/AHCI Endeskelerine giren her bir yayın için ilgili dergi etki faktörleri toplam sayısı		
	SCI/SCI-E/SSCI/AHCI Endeskelerine giren dergilerde yapılan toplam atıf sayısı		
	Bilimsel araştırma yöntemleri ve araştırma sonuçlarının yayına dönüştürülmesi konusunda eğitim alan öğretim elemanı sayısı		
1-2.	Ulusal dış kaynaklı (TÜBİTAK vb. kamu kurum ve kuruluşlar, sanayi işbirliği) proje sayısı		Akademik ve İdari Birimler
	Uluslararası (AB, NATO vb.) kaynaklı proje sayısı		
1-3.	SCI/SCI-E/SSCI/AHCI Endekslerine giren toplam doktora tez sayısı		Akademik Birimler
	SCI/SCI-E/SSCI/AHCI Endekslerine giren doktora tezinden üretilmiş toplam yayın sayısı		
	SCI/SCI-E/SSCI/AHCI Endekslerine giren toplam yüksek lisans tez sayısı		
	SCI/SCI-E/SSCI/AHCI Endekslerine giren yüksek lisans tezinden üretilmiş toplam yayın sayısı		
	SCI/SCI-E/SSCI/AHCI Endekslerine giren doktora tezlerinden üretilmiş etki değeri 0,80 ve üzeri olan dergilerdeki toplam yayın sayısı		
1-4.	SCI/SCI-E/SSCI/AHCI Endekslerine giren yüksek lisans tezlerinden üretilmiş etki değeri 0,80 ve üzeri olan dergilerdeki toplam yayın sayısı		
1-4.	Yeni kurulan mükemmeliyet merkezi sayısı		Akademik ve Genel Sekreterlik
1-5.	Alınan toplam patent sayısı		Akademik Birimler
	Faydalı model ve endüstriyel tasarım toplam sayısı		
2-1.	Ön lisans, lisans ve lisansüstü düzeylerde değerlendirilen eğitim programı sayısı		Akademik Birimler, Öğrenci İşleri Daire Başkanlığı, Bilgi İşlem Daire Başkanlığı
	İç ve dış paydaş toplantılarında belirtilen görüşlerin yansıtıldığı eğitim programı sayısı		
	Uluslararası eğilimlerin analiz edilmesi sonucu ihtiyaç duyulan yeniliklerin müfredata yansıtıldığı eğitim programı sayısı		
	Saha uygulamalarının daha etkin yapılması amacıyla değerlendirilen eğitim programı sayısı		
	Eğitim programlarının gözden geçirilerek EOBS bilgileri güncellenen program sayısı		
2-2.	Bağlı değerlendirme sisteminiz, mezun kalitesini artırma yönünde revize edildi mi?	(Evet/Hayır)	Akademik Birimler, Sürekli Eğitim AUM, Uzaktan Eğitim AUM, Öğrenci İşleri Daire Başkanlığı, Bilgi İşlem Daire Başkanlığı,
	Değişim programları ile Üniversitemiz dışında eğitim alan öğrenci sayısı		
	Uzaktan eğitim yoluyla yaşam boyu öğrenme programlarından yararlanan öğrenci sayısı		
	Program hedef ve amacında belirtilen yabancı dil düzeyindeki öğrenci sayısı		
2-3.	Açılan eğitim becerilerini geliştirme programı sayısı		Eğitim Fakültesi ve Diğer Akademik Birimler
	Eğitim becerilerini geliştirme eğitimi alan öğretim elemanı sayısı		
2-4.	Tezli yüksek lisans ve doktora öğrenci sayısı		Enstitüler ve Diğer Akademik Birimler, Öğrenci İşleri Daire Başkanlığı,
	Çok disiplinli /disiplinler arası açılan lisansüstü program sayısı		
	Yeni açılan tezli lisansüstü program sayısı		
	100 öncelikli alanda açılan doktora program sayısı		
2-5.	100 öncelikli alanda burslandırılan doktora öğrenci sayısı		Akademik Birimler, Öğrenci İşleri Daire Başkanlığı, Bilgi İşlem Daire Başkanlığı
	Yükseköğretim Kurumları Sınavı (YKS)'de yüzde 5'lik dilime giren öğrenci sayısı		

	Akredite edilmiş program sayısı		
3-1.	Kamu-sanayi işbirliği faaliyetleri kapsamında ziyaret edilen firma ve kuruluş sayısı		Akademik Birimler, Genel Sekreterlik, Sağlık, Kültür ve Spor Daire Başkanlığı, Bilgi İşlem Daire Başkanlığı, Dış İlişkiler Birimi
	Yurtiçi ve yurtdışında katılan tanıtım faaliyet sayısı		
	Uluslararası ortak yürütülen program sayısı		
	Üniversiteyle ilgili bilimsel, sosyal, sanatsal sportif alanlarına ilişkin medyada yayınlanan içerik sayısı		
3-2.	Akademik birimler ve AUM'de açılan eğitim, sertifikasyon programı/ders sayısı		Akademik Birimler, Genel Sekreterlik (Sürekli Eğitim Araştırma ve Uygulama Merkezi), Personel Daire Başkanlığı
	Programlardan yararlanan Üniversitemiz toplam öğrenci ve personel sayısı		
	Programlardan yararlanan kurum dışı kişi sayısı		
3-3.	Üniversitede gerçekleştirilen ulusal ve uluslararası sportif, kültürel ve sanatsal faaliyet sayısı		Sağlık, Kültür ve Spor Daire Başkanlığı, Akademik ve İdari Birimler
	Spor, sanat ve kültürel faaliyetlere katılan kişi sayısı		
	Üniversitemizde yapılan sosyal sorumluluk proje sayısı		
	Uluslararası işbirliğiyle yapılan ve sosyal-beşeri konuları kapsayan proje sayısı		
3-4.	Düzenlenen mezunlar günü sayısı		Genel Sekreterlik, Akademik Birimler, Öğrenci İşleri Daire Başkanlığı, Bilgi İşlem Daire Başkanlığı
	Başarılı mezunlarımızın Üniversitemizde konuşmacı olarak katıldığı toplantı sayısı		
	Mezun takip sisteminde kayıtlı olan mezun öğrenci sayısı		
	Paydaş olarak görüşüne başvurulmuş mezun sayısı		
4-1.	Toplam patent başvuru sayısı		BAP, Akademik Birimler, Genel Sekreterlik, Bilgi İşlem Daire Başkanlığı
	Faydalı model/endüstriyel tasarım toplam başvuru sayısı		
	Düzenlenen patent günleri, patent sergisi ve verilen konferans sayısı		
4-2.	Lisans ve lisansüstü seviyesinde girişimcilik, teknoloji yönetimi ve inovasyon yönetimi ders sayısı		Akademik ve Genel Sekreterlik, Bilgi İşlem Daire Başkanlığı
	Teknoloji Transfer Ofisi, teknokent ve kuluçka merkezinde çalışan tam zamanlı kişi sayısı		
	Üniversite dışına ve içine yönelik düzenlenen girişimcilik, teknoloji yönetimi ve inovasyon yönetimi eğitimi/sertifika programı sayısı		
	Yenilikçi fikirlerin belirlenmesine yönelik olarak üniversitenin tüm öğrencilerini ve personelini kapsamına alan ödüllü, yenilikçi fikir ve iş modeli yarışma sayısı		
4-3.	Akademisyenlerin Teknokent'te ve kuluçka merkezinde, ortak veya sahip olduğu faal firma sayısı		Bilgi İşlem Daire Başkanlığı, Genel Sekreterlik
	Üniversite öğrencilerinin ya da mezun olanların teknokentlerde, kuluçka merkezlerinde, TEKMER'lerde ortak veya sahip olduğu faal firma sayısı		
	Akademisyenlerin teknokentlerde, kuluçka merkezlerinde, TEKMER'lerde ortak veya sahip olduğu firmalarda istihdam edilen kişi sayısı		
4-4.	Üniversite-sanayi işbirliğinde yapılan Ar-Ge ve yenilik projeleri sayısı		Akademik Birimler, Bilimsel Araştırma Projeleri Koordinasyon Birimi, Dış İlişkiler Birimi, Bilgi İşlem Daire Başkanlığı, Personel Daire Başkanlığı, Strateji Geliştirme Daire Başkanlığı, Hukuk Müşavirliği
	Üniversite-sanayi işbirliğinde yapılan Ar-Ge ve yenilik projelerinden alınan fon tutarı (TL)		
	Uluslararası işbirliği ile yapılan Ar-Ge ve yenilik proje sayısı		
	Uluslararası Ar-Ge ve yenilik işbirliklerinden elde edilen fon tutarı (TL)		
	İşbirliği protokolleri çerçevesinde Üniversitemiz dışında görevlendirilen öğretim elemanı/öğrenci sayısı		
5-1.	İdari personel iş doyumu artış oranı (%)		Genel Sekreterlik, Personel Daire Başkanlığı
	İdari personel kurumsal bağlılık artış oranı (%)		
	Temel yetkinliklere yönelik eğitim sayısı		
	İşle ilgili yetkinlik eğitimi sayısı		
	Yönetimsel yetkinlik eğitimi sayısı		
5-2.	Toplam eğitim alanı (m2)		Yapı İşleri ve Teknik Daire Başkanlığı, Akademik Birimler, Bilgi İşlem Daire Başkanlığı
	Yenilenen eğitim ve çalışma alanı (m2)		
	Teknolojik donanımı iyileştirilen eğitim alanı (m2)		
	Merkezi Kütüphane tarafından sunulan elektronik ve basılı yayın ile veri tabanı sayısı		Kütüphane ve Dokümantasyon Daire Başkanlığı
	Merkezi Kütüphaneden yararlanan kişi sayısı		
5-3.	Veri işleme ve depolama kapasitesi (TB)		Bilgi İşlem Daire Başkanlığı
	İnternete bağlanma hızı (MBPS)		

	Kampüs kablosuz erişim bağlantı nokta sayısı		
	Üniversite hizmetlerine yönelik otomasyonların entegrasyon oranı (%)		
5-4.	Dış kaynaklı proje sayısı		Bilimsel Araştırma Projeleri Koordinasyon Birimi, Strateji Geliştirme Daire Başkanlığı, Genel Sekreterlik
	Ulusal ve uluslararası danışmanlık ve araştırma fonlarından sağlanan kaynak tutarı (TL)		
	Bağış tutarı (TL)		

4- Performans Bilgi Sisteminin Değerlendirilmesi

(Performans göstergelerine ilişkin değerlendirmeler, veri toplanması, işlenmesi ve kalitesine ilişkin değerlendirmeler, veri elde edilmeyen durumlar ve nedenleri ile performans bilgi sisteminin geliştirilmesine yönelik birim tarafından yapılan tespitlere ve yürütülen çalışmalara yer verilecektir.)

5- Diğer Hususlar

(Bu bölüme, yukarıdaki ana başlıklarda yer almayan ancak birimin açıklanmasını gerekli gördüğü diğer hususlara özet olarak yer verilecektir. Birimin açıklanmasını gerekli gördüğü başkaca hususlar yok ise bu bölüme raporda yer verilmeyecektir.)

IV- KURUMSAL KABİLİYET ve KAPASİTENİN DEĞERLENDİRİLMESİ

A- ÜSTÜNLÜKLER

(Bu başlık altında, orta ve uzun vadeli hedeflerine ulaşabilmesi sürecinde teşkilat yapısı, organizasyon yeteneği, teknolojik kapasitesi gibi unsurlar açısından içsel bir durum değerlendirmesi yapılarak birimin üstün yanlarına yer verilecektir.)

B- ZAYIFLIKLAR

(Bu başlık altında, orta ve uzun vadeli hedeflerine ulaşabilmesi sürecinde teşkilat yapısı, organizasyon yeteneği, teknolojik kapasitesi gibi unsurlar açısından içsel bir durum değerlendirmesi yapılarak birimin zayıf yanlarına yer verilecektir.)

C- DEĞERLENDİRME

(Bu başlık altında, yeni dönemde hazırlanacak performans programlarına ışık tutacak şekilde uygulamaya ilişkin genel bir değerlendirme yapılacak, izleyen yıllarda performans programında yer alması gereken hedefler ve bununla bağlantılı göstergelere ve faaliyetlere ilişkin değerlendirmelere yer verilecektir.)

V- ÖNERİ VE TEDBİRLER

(Bu başlık altında, faaliyet yılı sonuçları ile genel ekonomik koşullar, bütçe imkânları ve beklentiler göz önüne alınarak, birimin gelecek yıllarda hedef ve faaliyetlerinde yapmayı planladığı değişiklikler ile karşılaşılabileceği risklere ve bunlara yönelik alınması gereken tedbirlere yer verilecektir.)

EKLER

EK-1 HARCAMA YETKİLİSİ İÇ KONTROL GÜVENCE BEYANI

İÇ KONTROL GÜVENCE BEYANI*

Harcama yetkilisi olarak görev ve yetkilerim çerçevesinde;

Harcama birimimizce gerçekleştirilen iş ve işlemlerin idarenin amaç ve hedeflerine, iyi mali yönetim ilkelerine, kontrol düzenlemelerine ve mevzuata uygun bir şekilde gerçekleştirildiğini, birimimize bütçe ile tahsis edilmiş kaynakların planlanmış amaçlar doğrultusunda etkili, ekonomik ve verimli bir şekilde kullanıldığını, birimimizde iç kontrol sisteminin yeterli ve makul güvenceyi sağladığını bildiririm.

Bu güvence, harcama yetkilisi olarak sahip olduğum bilgi ve değerlendirmeler, yönetim bilgi sistemleri, iç kontrol sistemi değerlendirme raporları, izleme ve değerlendirme raporları ile denetim raporlarına dayanmaktadır.

Bu raporda yer alan bilgilerin güvenilir, tam ve doğru olduğunu beyan ederim.

(ADANA – .../...../2024)***

(E-İmza veya Islak İmzalı Olmalı.)

Adı Soyadı

Unvanı

İmza

* Harcama yetkilileri tarafından imzalanan iç kontrol güvence beyanı birim faaliyet raporlarına eklenir.

** Yıl içinde harcama yetkilisi değişmişse "benden önceki harcama yetkilisi/yetkililerinden almış olduğum bilgiler" ibaresi de eklenir.

*** Harcama yetkilisinin herhangi bir çekincesi varsa bunlar liste olarak bu beyana eklenir ve beyanın bu çekincelerle birlikte dikkate alınması gerektiği belirtilir.