



# ÇUKUROVA ÜNİVERSİTESİ

2022 Yılı

*(Fen Bilimleri Enstitüsü)*

*Birim Faaliyet Raporu*

Ocak 2023  
ADANA

*Çukurova Üniversitesi*  
*Fen Bilimleri Enstitüsü*  
*Balçalı / ADANA*  
*fenbilens@cu.edu.tr*

## İçindekiler

BİRİM YÖNETİCİSİ SUNUŞU .....	HATA! YER İŞARETİ TANIMLANMAMIŞ.
<b>I- GENEL BİLGİLER .....</b>	<b>5</b>
A- MİSYON VE VİZYON .....	5
B- YETKİ, GÖREV VE SORUMLULUKLAR .....	5
C- İDAREYE İLİŞKİN BİLGİLER .....	7
1- <i>Fiziksel Yapı</i> .....	7
2- <i>Teşkilat Yapısı</i> .....	9
a- <i>Akademik Yapı</i> .....	9
b- <i>İdari Yapı</i> .....	9
3- <i>Teknoloji ve Bilişim Altyapısı</i> .....	10
4- <i>İnsan Kaynakları</i> .....	11
a- <i>Akademik Personel</i> .....	11
b- <i>İdari Personel</i> .....	13
5- <i>Sunulan Hizmetler</i> .....	15
a- <i>Eğitim-Öğretim Hizmetleri</i> .....	15
b- <i>Araştırma ve Geliştirme Hizmetleri</i> .....	19
c- <i>Sağlık Hizmetleri</i> .....	19
d- <i>İdari Hizmetler</i> .....	20
e- <i>Kültür ve Sanat Hizmetleri</i> .....	20
f- <i>Kütüphane Hizmetleri</i> .....	20
g- <i>Spor Hizmetleri</i> .....	20
h- <i>Kafeterya Hizmetleri</i> .....	20
i- <i>Diğer Hizmetler</i> .....	20
6- <i>Yönetim ve İç Kontrol Sistemi</i> .....	20
D- DİĞER HUSUSLAR .....	20
<b>II- AMAÇ VE HEDEFLER .....</b>	<b>20</b>
A- TEMEL POLİTİKALAR VE ÖNCELİKLER .....	20
B- BİRİMİN STRATEJİK PLANDA YER ALAN AMAÇ VE HEDEFLER .....	20
C- DİĞER HUSUSLAR .....	21
<b>III- FAALİYETLERE İLİŞKİN BİLGİ VE DEĞERLENDİRMELER .....</b>	<b>21</b>
A- MALİ BİLGİLER .....	21
1- <i>Bütçe Uygulama Sonuçları</i> .....	21
2- <i>Temel Mali Tablolara İlişkin Açıklamalar</i> .....	21
3- <i>Mali Denetim Sonuçları</i> .....	21
4- <i>Diğer Hususlar</i> .....	21
B- PERFORMANS BİLGİLERİ .....	22
1- <i>Program, Alt Program, Faaliyet Bilgileri</i> .....	22
2- <i>Performans Sonuçlarının Değerlendirilmesi</i> .....	24
3- <i>Stratejik Plan Değerlendirme Tabloları</i> .....	27
4- <i>Performans Bilgi Sisteminin Değerlendirilmesi</i> .....	29
5- <i>Diğer Hususlar</i> .....	29
<b>IV- KURUMSAL KABİLİYET VE KAPASİTENİN DEĞERLENDİRİLMESİ .....</b>	<b>29</b>
A- ÜSTÜNLÜKLER .....	29
B- ZAYIFLIKLAR .....	29
C- DEĞERLENDİRME .....	29
<b>V- ÖNERİ VE TEDBİRLER .....</b>	<b>30</b>
<b>EKLER .....</b>	<b>31</b>
EK-1 HARCAMA YETKİLİSİ İÇ KONTROL GÜVENCE BEYANI .....	31



## BİRİM YÖNETİCİSİ SUNUŞU

Fen Bilimleri Enstitüsü görev, yetki ve sorumlulukları çerçevesinde daha önceki yıllarda belirlenen hedeflerine ulaşmak için gerekli çalışmaları yapmıştır. Enstitünün temel görevleri içinde yer alan Lisansüstü eğitim-öğretimin sürdürülmesi amacıyla çalışmalar yürütülmüş, yeni öğrenci alımlarının sağlıklı yürütülmesi için gerekli tedbirler alınmıştır. Uluslararası lisansüstü öğrenci sayısının artırılması amacıyla "Uluslararası öğrenci Yönergesi" üzerinde başvuru koşullarını kolaylaştırıcı değişiklikler yapılmıştır. Eğitim sisteminin Bologna Sürecine uyumlu hale getirilmesine yönelik başlatılan çalışmalar tamamlanmıştır. EOBS bilgi sistemine yüksek lisansla ilgili bilgiler önceki yıllarda girilmiş olup, doktora düzeyi ile ilgili bilgilerin girilmesi çalışmaları da tamamlanmıştır. İş Güvenliği Anabilim Dalında Doktora programı açılmış ve öğrenci alımına devam edilmektedir. Yeni Lisansüstü Programlar açılmış, ayrıca uluslararasılaşmayı teşvik etme adına Yükseköğretim Kurulu'na İngilizce dilinde eğitim-öğretim yapacak yeni program önerilerinde bulunulmuştur. 2023 yılında Enstitümüz Disiplinlerarası Doku Mühendisliği Anabilim Dalı açılmış olup, 2022-2023 Bahar yarıyılında yüksek lisans öğrenci alımına başlamıştır. Bununla birlikte 2023 eğitim yılından itibaren herhangi bir anabilim dalına kayıtlı olmayan öğretim üyelerinin de disiplinler arası anabilim dallarında 3 Kredi/6 AKTS'lik ders vermeleri sağlanmıştır. Ayrıca Enstitümüz Yüksek Lisans - Doktora Tez yazım kuralları değiştirilmiştir.

Yükseköğretim 100/2000 Doktora Bursuyla ilgili mevcut öncelikli alan ve bursiyer sayısı yeni öğrenci kabulleri ile önemli ölçüde artırılmıştır. Halen Enstitümüzde 10 ayrı Anabilim Dalına bağlı toplam 10 öncelikli alanda 35 bursiyer doktora eğitimini başarıyla sürdürmektedir. Önümüzdeki dönemlerde daha fazla sayıda öncelikli alanda bursiyer almak için çalışmalar devam etmektedir.

Enstitünün demirbaş alımlarına yönelik bütçesi olmaması nedeniyle bilgisayar ekipmanlarının temininde güçlük yaşanmakta olup, çözümü için gerekli girişimler yapılmaktadır. Lisansüstü ve yeterlilik sınavları ile ilgili zorunlu jüri görevlendirmeleri yolluk gündelik ödemesinde 2021-2022 Güz ve Bahar Yarıyıllarındaki sınavlar online gerçekleşmiş olup, pandemi kısıtlamaların sona ermesi nedeniyle, 2022-2023 Güz Yarıyılındaki sınavların yüz yüze yapılmaya başlanması sebebiyle bütçe sıkıntısı yaşanmaya başlanmış ve sorunların çözümü mali prosedürler nedeniyle yoluk-gündelik ödemeleri gecikmeli olarak gerçekleşebilmektedir.

Enstitüdeki idari personel açığı halen devam etmekte olup, Enstitümüz personelleri işlerin aksamaması, öğrencilerimizin (3000'in üzerinde öğrencimiz mevcuttur.) ve Anabilim Dallarımızın (Toplamda 42 adet Anabilim Dalımız bulunmaktadır.) mağduriyet yaşamaması için, büyük özveri ve gayret içerisinde çalışmaktadırlar. Enstitümüzdeki hizmetlerin daha etkin ve verimli bir şekilde yürütülebilmesi amacıyla, Enstitümüzün iş/işlerinin sekteye uğramaması ve öğrencilerimize daha iyi hizmet sunabilmek için, bu sorunlarımızın çözümü için Personel Daire Başkanlığından talep bulunulmuştur.

Hakemsiz olan Fen Bilimleri Enstitüsü Dergisi 2022-2023 Eğitim öğretim yılında ulakbim sistemine dâhil edilmiş olup, 2022- 2023 Akademik yılı içerisinde TR Dazine başvurulacaktır. Enstitümüz çalışmaları bu raporda belirtilen misyon ve vizyona uygun olarak devam edecektir. Her yıl Enstitünün hedefleri, zayıf ve güçlü yönleri tekrar değerlendirilerek, güçlü yönlerinin avantajları kullanılmaya, zayıf yönleri güçlendirilmeye çalışılacak ve hedefler bunlara göre yeniden belirlenecektir.

Adı Soyadı Prof.Dr. Sadık DİNÇER  
Unvanı Enstitü Müdürü

imza

# I- GENEL BİLGİLER

## A- MİSYON VE VİZYON

### VİZYON:

Çukurova Üniversitesi Fen Bilimleri Enstitüsü olarak vizyonumuz; özellikle ziraat, su ürünleri, fen ve mühendislik alanlarında evrensel değerleri temel alarak, toplum yararını gözeten, çevreye duyarlı, inovasyonu ön planda tutan lisansüstü çalışmalarla insanlık yararına hizmet etmek. Ülkenin ihtiyaçlarına duyarlı, sosyal bilinci olan, karşılaştığı sosyal ve bilimsel problemleri çözen, bağımsız araştırma yapma kabiliyetine ve alanında temel bilgilerle donatılmış mezunlar vermek; bilgi üretmek ve üretilen bilgiyi paylaşmak.

### MİSYON:

Çukurova Üniversitesi Fen Bilimleri Enstitüsü olarak misyonumuz; kendi alanlarında en iyi bilgi ile donatılmış, araştırmalarını başka alanlardaki araştırmacılar ile beraber yapma yeteneği olan, bilim ve teknolojiye katkıda bulunan; teknolojik ve kültürel değişim ve gelişmelere açık, çağdaş, laik, bilimsel ve yönetsel ortamlarda karşı karşıya kaldıkları sorunları çözebilen; araştırmaları ile kendi alanlarında önder ve başkalarına örnek olan; ülkenin var olan işgücüne kendi alanlarındaki bilgi ve birikimleri ile katkıda bulunan, uluslararası iş alanları için yeterli yabancı dil yetisi olan, girişimci, çalışkan, etik değerlere bağlı mezunlar yetiştirmek. Fen Bilimleri Enstitüsü olarak uluslararası standartlarda bilgi üretmek, bilgiyi kullanmak ve paylaşmak, ulusal ve uluslararası bilimsel topluma katkıda bulunmak, sürekli gelişen bir kurum olarak, ulusal ve uluslararası düzeyde tanınmak ve güvenilmek

## B- YETKİ, GÖREV VE SORUMLULUKLAR

Enstitümüzün yetki, görev ve sorumlulukları 2547 sayılı Yükseköğretim Kanunu'nun 19. maddesinde Üniversitelerde Akademik Teşkilât Yönetmeliği'nin 11. Maddesinde ve Lisansüstü Eğitim Öğretim Enstitülerinin Teşkilât ve İşleyiş Yönetmeliği'ndeki hükümlerinde belirlenmiştir.

Lisansüstü Eğitim-Öğretim Yönetmeliği kapsamında Üniversitemiz adına Lisansüstü eğitim-öğretim faaliyetlerinin yürütülmesinden sorumlu ve yetkilidir. Enstitü müdürü, 2547 sayılı Kanun ile dekanlara verilmiş olan görevleri enstitü bakımından yerine getirir.

Lisansüstü öğretim, 2809 sayılı kanun ile üniversitelerde rektörlüklere bağlı olarak kurulan enstitüler tarafından düzenlenir ve yürütülür. Lisansüstü öğretim ve bununla ilgili faaliyetlerin gerektirdiği harcamalar; üniversite bütçesinden, döner sermayelerden, üniversite dışı kurum ve kuruluşlardan üniversiteye yapılacak araştırma ile ilgili mali destekten, rektörlüğün onay ve iznine bağlı olarak, ilgili enstitü müdürü tarafından yapılır. Lisansüstü eğitim öğretim, araştırma, uygulama ve yayın faaliyetleri ile ilgili çalışmaları Enstitümüz bünyesinde sürdürülür. Enstitü anabilim dallarının, birden fazla enstitünün ilgi alanına giren, lisansüstü eğitim-öğretim, araştırma, uygulama ve yayın faaliyetlerinin gerektirdiği koordinasyon ilgili enstitü müdürleri tarafından sağlanır.

### a- AKADEMİK

- 1- 2547 Sayılı Yükseköğretim Kanunu ve bu Kanuna dayalı olarak düzenlenen diğer ikincil mevzuat, Üniversitelerde Akademik Teşkilât Yönetmeliği ve Lisansüstü Eğitim Öğretim Enstitülerinin Teşkilât ve İşleyiş Yönetmeliği
- 2- Diğer ilgili kanun ve mevzuatlarla yüklenilen görev ve sorumluluklar.

**b- İDARİ**

- 1- 657 Sayılı Devlet Memurları Kanunu ve 2914 Sayılı Yüksek Öğretim Personel Kanunu ile bu kanunlara dayalı olarak düzenlenen mevzuat,
- 2- Diğer ilgili kanun ve mevzuatlarla yüklenilen görev ve sorumluluklar.

**c- MALİ**

- 1- 5018 Sayılı Kamu Mali Yönetimi ve Kontrol Kanunu, 4734 Sayılı Kamu İhale Kanunu ve 4735 Sayılı Kamu İhale Sözleşmeleri Kanunu,
- 2- Diğer ilgili kanun ve mevzuatlarla yüklenilen görev ve sorumluluklar.

## C- İDAREYE İLİŞKİN BİLGİLER

### 1- Fiziksel Yapı

Kapalı alanlara ilişkin bilgiler aşağıdaki tabloda gösterilmiştir

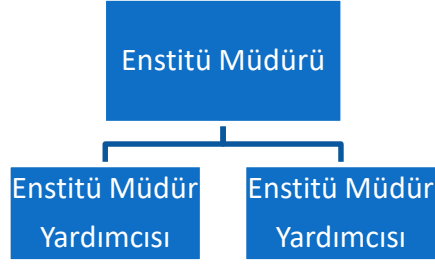
HİZMET BİNASI ALANLARI	ADET	KAPALI ALAN MİKTARI (m <sup>2</sup> )	KAPASİTE (Kişi)
<b>EĞİTİM ALANLARI</b>			
Sınıf			
Amfi			
Toplantı Salonu	1	30,24 m <sup>2</sup>	10
Konferans Salonu			
Bilgisayar Laboratuvarı			
...			
<b>SOSYAL ALANLAR</b>			
Öğrenci Yemekhanesi			
Personel Yemekhanesi			
Kütüphane			
Kantin			
Kafeterya			
Dolu Lojman			
Boş Lojman			
Misafirhane			
Sinema Salonu			
Dinlenme Tesisleri			
Öğrenci Kulüpleri			
Mezun Öğrenciler Derneği			
Okul Öncesi (Anaokul)			
İlköğretim Okulu (Hastanede yatan çocuklar için)			
...			
<b>KAPALI SPOR ALANLARI</b>			
Yüzme Havuzu			
Basketbol Sahası			
Voleybol Sahası			
Kondisyon Salonu			
Güreş Antrenman Salonu			
Spor Salonu			
Kürek Evi			
Jimnastik Salonu			
Masa Tenisi Salonu			
...			
<b>İDARİ ALANLAR</b>			
Akademik Personel Çalışma Ofisi	3	58.17 m <sup>2</sup>	4
İdari Personel Çalışma Ofisi	8	215.48 m <sup>2</sup>	16
Ambar			
Arşiv			
Atölyeler			
...			
<b>SAĞLIK ALANLARI</b>			
Acil Servis			
Yoğun Bakım			
Ameliyathane			
Poliklinik			
Klinik			
Laboratuvar			

Eczane			
Radyoloji Alanı			
Nükleer Tıp Alanı			
Sterilizasyon Alanı			
Hemodiyaliz			
Mutfak			
Çamaşırhane			
Teknik Servis			
Kan Merkezi			
Yanık Ünitesi			
Onkoloji			
...			
<b>DİĞER ALANLAR</b>			
...			

## 2- Teşkilat Yapısı

### a- Akademik Yapı

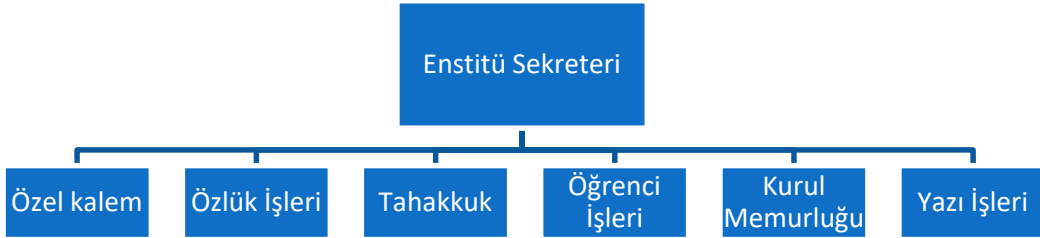
#### Akademik Teşkilat Şeması



### b- İdari Yapı

(Bu başlık altında; birimin idari organizasyon şemasına, organizasyon yapısında rapor döneminde yapılan değişikliklere yer verilecektir.)

#### İdari Teşkilat Şeması



### 3-Teknoloji ve Bilişim Altyapısı

(Birimin kullanımında olan telefon, faks, bilgisayar, yazıcı, kütüphane kaynakları vb. varlıklara ilişkin faaliyet dönemi bilgilerine ve bilgi ve teknolojik kaynakların elde edilmesi ve kullanımı hususunda izlenen politikalar yazılacak ve tablolar doldurulacaktır. Ayrıca, harcama biriminin sahip olduğu bilgi ve teknolojik kaynaklardan atıl olanlar ile gelecek dönemlerde temin edilmesi düşünülen bilgi ve teknolojik kaynaklara ilişkin bilgilere bu başlık altında yer verilecektir.)

Bilgi ve teknolojik kaynaklara ilişkin bilgiler aşağıdaki tabloda gösterilmiştir.

Hesap Kodu	I. Düzey Kodu	II. Düzey Kodu	III. Düzey Kodu	IV. Düzey Kodu	Taşınır Kod Listesi	ADET
255	02	01	01	01	Masaüstü Bilgisayarlar (Sanal Server kayıtları var ise 255.02.01.01.99 kodlu satıra eklenebilir.)	15
255	02	01	01	02	Dizüstü Bilgisayarlar	6
255	02	01	01	03	Tablet Bilgisayarlar	
255	02	01	01	04	Cep Bilgisayarları	
255	02	01	01	99	Diğer Bilgisayarlar (Sanal Serverlar vs.)	
255	02	01	02		Bilgisayar Sunucu Kasaları ve Ekipmanları	
255	02	01	02	01	Kule Sunucular	
255	02	01	02	02	Blade Sunucular	
255	02	01	02	03	Raf Sunucular	
255	02	01	02	04	Data Kasaları ile Sunucu ve Ağ Cihazı Kabinleri	
255	02	01	02	99	Diğer Bilgisayar Sunucu Kasaları ve Ekipmanları	
255	02	02	01		Yazıcılar ve Okuyucular	15
255	02	02	02		Tarayıcılar	
255	02	02	04		Yedekleme Cihazları (Harici Yedekleme Üniteleri)	
255	02	03	01		Fotokopi Makineleri	4
255	02	04	01		Telefonlar	10
255	02	04	02		Faks Cihazları	1
255	02	04	03	01	Modemler (SDH ve Erişim Cihazları)	
255	02	04	03	02	Swichler (Anahtarlar)	
255	02	04	03	03	Hublar	
255	02	04	03	04	Routerler (Yönlendirici Cihazlar)	
255	02	04	03	05	İletişim Ağ Cihazları	
255	02	04	03	06	Çok Fonksiyonlu Network Cihazları	
255	02	04	03	07	İletişim Çeviricileri	
255	02	04	03	08	Firewall Cihazları	
255	02	04	03	99	Diğer Network Cihazları	
255	02	05	01	01	Projektörler (Projeksiyon Cihazları)	4
255	02	05	01	02	Tepegözler (Slayt Cihazları)	1
255	02	05	02	01	Müzik Çalarlar ve Kaydediciler ile Donanımları (Radyo, Kaset Çalar, Müzik Setleri vb.)	
255	02	05	02	02	Televizyonlar	1
255	02	05	02	03	Videolar	
255	02	05	04	01	Kameralar	
255	02	05	04	02	Fotoğraf Makineleri	
255	02	99	04	01	Daktilolar	
255	06	05			Kitap, Belge, El Yazmaları ve Nadir Eserler (Tarihi Değeri Olan)	
255	07	02	01		Kitaplar	
255	07	02	02	01	Dergiler	
255	07	02	02	02	Gazeteler	
255	07	02	03		Tezler ve Araştırma Çalışmaları	
...					...	

Birim hizmetlerinde kullanılan/sunulan yazılımlara ilişkin bilgiler aşağıdaki tabloda gösterilmiştir.

Yazılım	Açıklama	Yazılım Edinim Şekli			
		Bilgi İşlem DB	Satın Alma	Kiralama	Kamu Kurumu
Personel / Öğrenci İşleri / Maaş vs.	Otomasyon	X	X	X	X

Abone olunan veri tabanlarına ilişkin bilgiler aşağıdaki tabloda gösterilmiştir.

SIRA	ABONE OLUNAN VERİ TABANLARI

### 3- İnsan Kaynakları

#### a- Akademik Personel

(Birim faaliyet dönemi sonunda mevcut akademik personel kaynakları, istihdam şekli, hizmet sınıfları, kadro unvanları, hizmet yılı, yaş vb. bilgilerine yer verilecektir. Ayrıca bu başlık altında birimin personel ihtiyacı ya da personel fazlasına ilişkin değerlendirmeler ile istihdam politikası ve politika değişikliklerine ilişkin açıklamalar yazılacaktır. Akademik personel istihdam etmeyen birimler tarafından, bu bölüme raporda yer verilmeyecektir.)

Akademik personelin istihdam şekline ilişkin bilgileri aşağıdaki tabloda gösterilmiştir.

İSTİHDAM ŞEKLİ	FİİLİ ÇALIŞAN PERSONEL SAYISI
Kadrolu Akademik Personel	33
Sözleşmeli Akademik Personel	1
<b>TOPLAM</b>	<b>34</b>

Akademik personelin unvanlarına ilişkin bilgileri aşağıdaki tabloda gösterilmiştir.

UNVANI	FİİLİ ÇALIŞAN PERSONEL SAYISI
Profesör	1
Doçent	
Doktor Öğretim Üyesi	
Öğretim Görevlisi (Okutman, Uzman vs. Dahil)	
Araştırma Görevlisi	33
<b>TOPLAM</b>	<b>34</b>

Yabancı uyruklu akademik personelin unvanlarına ilişkin bilgileri aşağıdaki tabloda gösterilmiştir.

UNVANI	GELDİĞİ ÜLKE ADI	FİİLİ ÇALIŞAN PERSONEL SAYISI
Profesör		1
Doçent		
Doktor Öğretim Üyesi		
Öğretim Görevlisi (Okutman, Uzman vs. Dahil)		
Araştırma Görevlisi		
<b>TOPLAM</b>		<b>1</b>

Görevlendirilen akademik personel sayılarına ilişkin bilgiler aşağıdaki tabloda gösterilmiştir.

UNVANI	ÇEŞİTLİ ÜNİVERSİTELERDEN BİRİMİMİZDE GÖREVLENDİRİLEN AKADEMİK PERSONEL SAYISI	BİRİMİMİZDEN ÇEŞİTLİ ÜNİVERSİTELERE GÖREVLENDİRİLEN AKADEMİK PERSONEL SAYISI
Profesör		
Doçent		
Doktor Öğretim Üyesi		
Öğretim Görevlisi (Okutman, Uzman vs. Dahil)		
Araştırma Görevlisi	7	
<b>TOPLAM</b>	<b>7</b>	

Akademik personelin hizmet yıllarına ilişkin bilgileri aşağıdaki tabloda gösterilmiştir.

HİZMET SÜRESİ	0-5 YIL	6-10 YIL	11-15 YIL	16-20 YIL	21-25 YIL	26-30 YIL	31 YIL VE ÜZERİ	*TOPLAM
KİŞİ SAYISI	11	22					1	34
YÜZDE (%)	33.3	63.6					3.1	100 (%)

\*Toplam kişi sayısı, akademik personel sayısı toplamı ile eşit olmalıdır.

Akademik personelin yaş aralıklarına ilişkin bilgileri aşağıdaki tabloda gösterilmiştir.

YAŞ ARALIĞI	0-25 YAŞ	26-30 YAŞ	31-35 YAŞ	36-40 YAŞ	41-50 YAŞ	51 YAŞ VE ÜZERİ	*TOPLAM
KİŞİ SAYISI	16	17				1	34
YÜZDE (%)	45.5	51.6				2.9	100 (%)

\*Toplam kişi sayısı, akademik personel sayısı toplamı ile eşit olmalıdır.

Sözleşmeli akademik personelin hizmet yıllarına ilişkin bilgileri aşağıdaki tabloda gösterilmiştir.

HİZMET SÜRESİ	0-5 YIL	6-10 YIL	11-15 YIL	16-20 YIL	21-25 YIL	26-30 YIL	31 YIL VE ÜZERİ	*TOPLAM
KİŞİ SAYISI							1	1
YÜZDE (%)							100	100 (%)

\*Toplam kişi sayısı, sözleşmeli akademik personel sayısı toplamı ile eşit olmalıdır.

Sözleşmeli personelin yaş aralıklarına ilişkin bilgileri aşağıdaki tabloda gösterilmiştir.

YAŞ ARALIĞI	0-25 YAŞ	26-30 YAŞ	31-35 YAŞ	36-40 YAŞ	41-50 YAŞ	51 YAŞ VE ÜZERİ	*TOPLAM
KİŞİ SAYISI						1	1
YÜZDE (%)						100	100 (%)

\*Toplam kişi sayısı, sözleşmeli akademik personel sayısı toplamı ile eşit olmalıdır.

## **b- İdari Personel**

(Birimin faaliyet dönemi sonunda mevcut idari personel kaynakları, istihdam şekli, hizmet sınıfları, kadro unvanları, hizmet yılı, eğitim durumu, yaş vb. bilgilerine yer verilecektir. Ayrıca bu başlık altında birimin personel ihtiyacı ya da personel fazlasına ilişkin değerlendirmeler ile istihdam politikası ve politika değişikliklerine ilişkin açıklamalar yazılacaktır.)

**İdari personel sayılarına ilişkin bilgiler aşağıdaki tabloda gösterilmiştir.**

İSTİHDAM ŞEKLİ	FİİLİ ÇALIŞAN PERSONEL SAYISI
Kadrolu İdari Personel	15
Sözleşmeli İdari Personel	
İşçi	2
Geçici İşçi	
<b>TOPLAM</b>	<b>17</b>

**İdari personelin hizmet sınıfına ilişkin bilgileri aşağıdaki tabloda gösterilmiştir.**

HİZMET SINIFI	FİİLİ ÇALIŞAN PERSONEL SAYISI
Genel İdare Hizmetleri	14
Sağlık Hizmetleri Sınıfı	
Teknik Hizmetler Sınıfı	1
Eğitim ve Öğretim Hizmetleri Sınıfı	
Avukatlık Hizmetleri Sınıfı	
Din Hizmetleri Sınıfı	
Yardımcı Hizmetler Sınıfı	2
<b>*TOPLAM</b>	<b>17</b>

\*Toplam personel sayısı, idari personel sayısı (Memur, VHKİ, Şef, Müdür vs.) toplamı ile eşit olmalıdır.

**İdari personelin eğitim durumuna ilişkin bilgileri aşağıdaki tabloda gösterilmiştir.**

EĞİTİM SEVİYESİ	FİİLİ ÇALIŞAN PERSONEL SAYISI	YÜZDE (%)
İlkokul		
Ortaokul		
Lise	7	41.1
Ön lisans	2	12
Lisans	7	41.1
Yüksek Lisans	1	5.8
Doktora		
<b>*TOPLAM</b>	<b>17</b>	<b>100 (%)</b>

\*Toplam personel sayısı, idari personel sayısı (Memur, VHKİ, Şef, Müdür vs.) toplamı ile eşit olmalıdır.

**İdari personelin hizmet yıllarına ilişkin bilgileri aşağıdaki tabloda gösterilmiştir.**

HİZMET SÜRESİ	0-5 YIL	6-10 YIL	11-15 YIL	16-20 YIL	21-25 YIL	26-30 YIL	31 YIL VE ÜZERİ	*TOPLAM
KİŞİ SAYISI	1	2	5	3		1	5	17
YÜZDE (%)	5.9	11.6	29.5	17.6		5.9	29.5	100 (%)

\*Toplam kişi sayısı, idari personel sayısı (Memur, VHKİ, Şef, Müdür vs.) toplamı ile eşit olmalıdır.

İdari personelin yaş aralıklarına ilişkin bilgileri aşağıdaki tabloda gösterilmiştir.

YAŞ ARALIĞI	0-25 YAŞ	26-30 YAŞ	31-35 YAŞ	36-40 YAŞ	41-50 YAŞ	51 YAŞ VE ÜZERİ	*TOPLAM
KİŞİ SAYISI		4	2	3	3	5	17
YÜZDE (%)		23.7	11.6	17,6	17,6	29,5	100 (%)

\*Toplam kişi sayısı, idari personel sayısı (Memur, VHKi, Şef, Müdür vs.) toplamı ile eşit olmalıdır.

İşçilerin istihdam şekline ilişkin bilgileri aşağıdaki tabloda gösterilmiştir.

İSTİHDAM ŞEKLİ	FİİLİ ÇALIŞAN PERSONEL SAYISI
İşçiler (Sürekli)	1
Geçici İşçiler (Vizeli)	1
<b>TOPLAM</b>	<b>2</b>

İşçilerin eğitim durumuna ilişkin bilgileri aşağıdaki tabloda gösterilmiştir.

EĞİTİM SEVİYESİ	FİİLİ ÇALIŞAN PERSONEL SAYISI	YÜZDE (%)
İlkokul		
Ortaokul		
Lise	2	100
Ön lisans		
Lisans		
Yüksek Lisans		
Doktora		
<b>*TOPLAM</b>	<b>2</b>	<b>100 (%)</b>

\*Toplam personel sayısı, işçi (sürekli) sayısı toplamı ile eşit olmalıdır.

İşçilerin hizmet yıllarına ilişkin bilgileri aşağıdaki tabloda gösterilmiştir.

HİZMET SÜRESİ	0-5 YIL	6-10 YIL	11-15 YIL	16-20 YIL	21-25 YIL	26-30 YIL	31 YIL VE ÜZERİ	*TOPLAM
KİŞİ SAYISI					1	1		2
YÜZDE (%)					50	50		100 (%)

\*Toplam kişi sayısı, işçi (sürekli) sayısı toplamı ile eşit olmalıdır.

İşçilerin yaş aralıklarına ilişkin bilgileri aşağıdaki tabloda gösterilmiştir.

YAŞ ARALIĞI	0-25 YAŞ	26-30 YAŞ	31-35 YAŞ	36-40 YAŞ	41-50 YAŞ	51 YAŞ VE ÜZERİ	*TOPLAM
KİŞİ SAYISI					2		2
YÜZDE (%)					100		100 (%)

\*Toplam kişi sayısı, işçi (sürekli) sayısı toplamı ile eşit olmalıdır.

Geçici işçilerin eğitim durumuna ilişkin bilgileri aşağıdaki tabloda gösterilmiştir.

EĞİTİM SEVİYESİ	FİİLİ ÇALIŞAN PERSONEL SAYISI	YÜZDE (%)
İlkokul		
Ortaokul		
Lise	1	100
Ön lisans		
Lisans		
Yüksek Lisans		

Geçici işçilerin hizmet yıllarına ilişkin bilgileri aşağıdaki tabloda gösterilmiştir.

HİZMET SÜRESİ	0-5 YIL	6-10 YIL	11-15 YIL	16-20 YIL	21-25 YIL	26-30 YIL	31 YIL VE ÜZERİ	*TOPLAM
KİŞİ SAYISI						1		1
YÜZDE (%)						100		100 (%)

\*Toplam kişi sayısı, geçici işçi sayısı toplamı ile eşit olmalıdır.

Geçici işçilerin yaş aralıklarına ilişkin bilgileri aşağıdaki tabloda gösterilmiştir.

YAŞ ARALIĞI	0-25 YAŞ	26-30 YAŞ	31-35 YAŞ	36-40 YAŞ	41-50 YAŞ	51 YAŞ VE ÜZERİ	*TOPLAM
KİŞİ SAYISI							
YÜZDE (%)							100 (%)

\*Toplam kişi sayısı, geçici işçi sayısı toplamı ile eşit olmalıdır.

#### 4- Sunulan Hizmetler

##### a- Eğitim-Öğretim Hizmetleri

(Birim tarafından sunulan eğitim-öğretim hizmetleri hakkında bilgi verilecek ve tablolar –birim, şablondaki tablolar dışında tablo ekleyebilir- doldurulacaktır. Eğitim-öğretim hizmetleri sunulmayan birimler tarafından, bu bölüme raporda yer verilmeyecektir.)

Öğrenci kontenjanları ve doluluk oranlarına ilişkin bilgiler aşağıdaki tabloda gösterilmiştir.

(2022-2023 Eğitim-öğretim dönemi)

ÖĞRENCİ KONTENJANLARI VE DOLULUK ORANLARI				
BÖLÜM ADI	**YGS KONTENJANI	*YGS SONUCU YERLEŞEN	BOŞ KALAN	DOLULUK ORANI (%) (* / **)
İşletme Bölümü				
...				
TOPLAM	0	0	0	0

Not: Enstitüler, kendi ilan ettikleri kontenjanları yazacaklardır.

Öğrenim gören öğrenci sayılarına ilişkin bilgiler aşağıdaki tabloda gösterilmiştir.

(2022-2023 Eğitim-öğretim dönemi)

BÖLÜM ADI	I. ÖĞRETİM	II. ÖĞRETİM	UZAKTAN ÖĞRETİM	TOPLAM
İşletme Bölümü				
...				
TOPLAM				

Öğrenim gören yabancı uyruklu öğrenci sayılarına ilişkin bilgiler aşağıdaki tabloda gösterilmiştir.

(2022-2023 Eğitim-öğretim dönemi)

BÖLÜM ADI	I. ÖĞRETİM	II. ÖĞRETİM	UZAKTAN ÖĞRETİM	TOPLAM
İşletme Bölümü				0
...				0
TOPLAM	0	0	0	0

Hazırlık gören öğrenci sayılarına ilişkin bilgiler aşağıdaki tabloda gösterilmiştir.

(2022-2023 Eğitim-öğretim dönemi)

BÖLÜM ADI	I.ÖĞRETİM	II. ÖĞRETİM	TOPLAM
İşletme Bölümü			0
...			0
TOPLAM	0	0	0

Lisansüstü öğrenim gören öğrencilerin sayısal dağılımı aşağıda gösterilmiştir.

(2022-2023 Eğitim-öğretim dönemi)

ANABİLİM DALI ADI	TEZLİ YÜKSEK LİSANS	TEZSİZ YÜKSEK LİSANS	YÜKSEK LİSANS TOPLAMI	DOKTORA	GENEL TOPLAM
Arkeometri	23	0	23	0	23
Astronomi ve Astrofizik	9	0	9	0	9
Bahçe Bitkileri	108	0	108	57	165
Bilgisayar Mühendisliği	49	0	49	32	81
Bitki Koruma	89	0	89	43	132
Biyoloji	25	0	25	18	43
Biyoteknoloji	129	0	129	93	222
Biyoteknoloji İngilizce	3	0	3	2	5
Biyomedikal Mühendisliği	27	0	27	6	33
Çevre Mühendisliği	73	0	73	31	104
Doku Mühendisliği	0	0	0	0	0
Elk.-Elektronik Mühendisliği	51	0	51	25	76
Endüstri Mühendisliği	45	0	45	25	70
Enerji ve Enerji Sistemleri	0	0	0	1	1
Fizik	32	0	32	36	68
Gıda Mühendisliği	34	0	34	40	74
İleri Malz. ve Nanoteknoloji	0	0	0	3	3
İnşaat Mühendisliği	44	0	44	29	73
İstatistik	14	0	14	18	32
İş Güvenliği	72	550	622	16	638
Jeoloji Mühendisliği	73	0	73	29	102
Kimya	30	0	30	20	50
Maden Mühendisliği	29	0	29	21	50
Makine Mühendisliği	67	0	67	40	107
Makine Mühendisliği (Türkçe)	26	0	26	0	26
Matematik	22	0	22	6	28
Mimarlık	45	0	45	23	68
Otomotiv Mühendisliği	53	0	53	14	67
Peyzaj Mimarlığı	47	0	47	27	74
Su Ürünleri Avl. İşl.Tekn.	30	0	30	11	41
Su Ürünleri Temel Bilimler	20	0	20	6	26
Su Ürünleri Yetiştiricilik	14	0	14	9	23
Sürdürülebilir Tarım ve Gıda	0	0	0	2	2
Tarım Ekonomisi	74	0	74	22	96
Tarım Makinaları ve Tekn.	52	0	52	18	70
Tarımsal Yapılar Sulama	28	0	28	18	46
Tarla Bitkileri	64	0	64	26	90
Tekstil Mühendisliği	47	0	47	18	65
Toprak Bilimi ve Bitki Besleme	36	0	36	28	64
Uzaktan Alg. ve Cog.B.Sist.	17	0	17	9	26
Zootekni	49	0	49	20	69
GENEL TOPLAM	1650	550	2200	859	3059

Lisansüstü öğrenim gören yabancı uyruklu öğrencilerin sayısal dağılımı aşağıda gösterilmiştir.

(2022-2023 Eğitim-öğretim dönemi)

ANABİLİM DALI ADI	TEZLİ YÜKSEK LİSANS	TEZSİZ YÜKSEK LİSANS	YÜKSEK LİSANS TOPLAMI	DOKTORA	GENEL TOPLAM
Arkeometri	0	0	0	0	0
Astronomi ve Astrofizik	0	0	0	0	0
Bahçe Bitkileri	6	0	6	4	10
Bilgisayar Mühendisliği	11	0	11	11	22
Bitki Koruma	13	0	13	6	19
Biyoloji	1	0	1	2	3
Biyoteknoloji	27	0	27	26	53
Biyoteknoloji İngilizce	2	0	2	2	4
Biyomedikal Mühendisliği	6	0	6	0	6
Çevre Mühendisliği	7	0	7	4	11
Doku Mühendisliği	0	0	0	0	0
Elk.-Elektronik Mühendisliği	4	0	4	11	15
Endüstri Mühendisliği	2	0	2	1	3
Enerji ve Enerji Sistemleri	0	0	0	0	0
Fizik	4	0	4	4	8
Gıda Mühendisliği	5	0	5	6	11
İleri Malz. ve Nanoteknoloji	0	0	0	2	2
İnşaat Mühendisliği	7	0	7	7	14
İstatistik	9	0	9	9	18
İş Güvenliği	2	0	2	0	2
Jeoloji Mühendisliği	7	0	7	6	13
Kimya	12	0	12	3	15
Maden Mühendisliği	10	0	10	4	14
Makine Mühendisliği	16	0	16	5	21
Makine Mühendisliği (Türkçe)	0	0	0	0	0
Matematik	2	0	2	1	3
Mimarlık	4	0	4	2	6
Otomotiv Mühendisliği	0	0	0	0	0
Peyzaj Mimarlığı	1	0	1	3	4
Su Ürünleri Avl. İşl.Tekn.	0	0	0	0	0
Su Ürünleri Temel Bilimler	2	0	2	0	2
Su Ürünleri Yetiştiricilik	4	0	4	0	4
Sürdürülebilir Tarım ve Gıda	0	0	0	2	2
Tarım Ekonomisi	14	0	14	4	18
Tarım Makinaları ve Tekn.	1	0	1	1	2
Tarımsal Yapılar Sulama	5	0	5	7	12
Tarla Bitkileri	6	0	6	3	9
Tekstil Mühendisliği	1	0	1	2	3
Toprak Bilimi ve Bitki Besleme	2	0	2	4	6
Uzaktan Alg. ve Cog.B.Sist.	1	0	1	1	2
Zootekni	4	0	4	2	6
GENEL TOPLAM	198	0	198	145	343

Mezun olan öğrenci sayılarına ilişkin bilgiler aşağıdaki tabloda gösterilmiştir.

(2021-2022 Eğitim-öğretim dönemi)

BÖLÜM ADI	I. ÖĞRETİM	II. ÖĞRETİM	UZAKTAN ÖĞRETİM	TOPLAM
İşletme Bölümü				0
...				0
TOPLAM	0	0	0	0

Mezun olan yabancı uyruklu öğrenci sayılarına ilişkin bilgiler aşağıdaki tabloda gösterilmiştir.

(2021-2022 Eğitim-öğretim dönemi)

BÖLÜM ADI	I. ÖĞRETİM	II. ÖĞRETİM	UZAKTAN ÖĞRETİM	TOPLAM
İşletme Bölümü				0
...				0
TOPLAM	0	0	0	0

Mezun olan lisanüstü öğrenci sayılarına ilişkin bilgiler aşağıdaki tabloda gösterilmiştir.  
(2021-2022 Eğitim-öğretim dönemi)

ANABİLİM DALI ADI	TEZLİ YÜKSEK LİSANS	TEZSİZ YÜKSEK LİSANS	YÜKSEK LİSANS TOPLAMI	DOKTORA	GENEL TOPLAM
Arkeometri	4	0	4	0	4
Astronomi ve Astrofizik	2	0	2	0	2
Bahçe Bitkileri	18	0	18	8	26
Bilgisayar Mühendisliği	6	0	6	5	11
Bitki Koruma	29	0	29	4	33
Biyoloji	5	0	5	2	7
Biyoteknoloji	19	0	19	8	27
Biyoteknoloji İngilizce	0	0	0	0	0
Biyomedikal Mühendisliği	2	0	2	0	2
Çevre Mühendisliği	10	0	10	1	11
Doku Mühendisliği	0	0	0	0	0
Elk.-Elektronik Mühendisliği	6	0	6	6	12
Endüstri Mühendisliği	4	0	4	3	7
Enerji ve Enerji Sistemleri	0	0	0	0	0
Fizik	7	0	7	11	18
Gıda Mühendisliği	12	0	12	2	14
İleri Malz. ve Nanoteknoloji	0	0	0	0	0
İnşaat Mühendisliği	9	0	9	2	11
İstatistik	3	0	3	4	7
İş Güvenliği	18	224	242	4	246
Jeoloji Mühendisliği	9	0	9	1	10
Kimya	11	0	11	7	18
Maden Mühendisliği	2	0	2	2	4
Makine Mühendisliği	8	0	8	10	18
Makine Mühendisliği (Türkçe)	0	0	0	0	0
Matematik	5	0	5	4	9
Mimarlık	7	0	7	3	10
Otomotiv Mühendisliği	13	0	13	2	15
Peyzaj Mimarlığı	8	0	8	3	11
Su Ürünleri Avl. İşl.Tekn.	2	0	2	2	4
Su Ürünleri Temel Bilimler	3	0	3	0	3
Su Ürünleri Yetiştiricilik	3	0	3	1	4
Sürdürülebilir Tarım ve Gıda	0	0	0	0	0
Tarım Ekonomisi	15	0	15	6	21
Tarım Makinaları ve Tekn.	7	0	7	3	10
Tarımsal Yapılar Sulama	6	0	6	1	7
Tarla Bitkileri	15	0	15	2	17
Tekstil Mühendisliği	3	0	3	9	12
Toprak Bilimi ve Bitki Besleme	14	0	14	2	16
Uzaktan Alg. ve Cog.B.Sist.	1	0	1	0	1
Zootekni	7	0	7	5	12
<b>GENEL TOPLAM</b>	<b>293</b>	<b>224</b>	<b>517</b>	<b>123</b>	<b>640</b>

Mezun olan lisanüstü yabancı uyruklu öğrenci sayılarına ilişkin bilgiler aşağıdaki tabloda gösterilmiştir.

(2021-2022 Eğitim-öğretim dönemi)

ANABİLİM DALI ADI	TEZLİ YÜKSEK LİSANS	TEZSİZ YÜKSEK LİSANS	YÜKSEK LİSANS TOPLAMI	DOKTORA	GENEL TOPLAM
Arkeometri					
Astronomi ve Astrofizik					
Bahçe Bitkileri					
Bilgisayar Mühendisliği					
Bitki Koruma					
Biyoloji					
Biyoteknoloji					
Biyoteknoloji İngilizce					
Biyomedikal Mühendisliği					
Çevre Mühendisliği					
Doku Mühendisliği					
Elk.-Elektronik Mühendisliği					
Endüstri Mühendisliği					
Enerji ve Enerji Sistemleri					
Fizik					
Gıda Mühendisliği					
İleri Malz. ve Nanoteknoloji					
İnşaat Mühendisliği					
İstatistik					
İş Güvenliği	0	2	2	0	4
Jeoloji Mühendisliği					
Kimya					
Maden Mühendisliği					
Makine Mühendisliği					
Makine Mühendisliği (Türkçe)					
Matematik					
Mimarlık					
Otomotiv Mühendisliği					
Peyzaj Mimarlığı					
Su Ürünleri Avl. İşl.Tekn.					
Su Ürünleri Temel Bilimler					
Su Ürünleri Yetiştiricilik					
Sürdürülebilir Tarım ve Gıda					
Tarım Ekonomisi					
Tarım Makinaları ve Tekn.					
Tarımsal Yapılar Sulama					
Tarla Bitkileri					
Tekstil Mühendisliği					
Toprak Bilimi ve Bitki Besleme					
Uzaktan Alg. ve Cog.B.Sist.					
Zootekni					
GENEL TOPLAM	0	2	2	0	4

### ***b- Araştırma ve Geliştirme Hizmetleri***

(Birim tarafından sunulan araştırma ve geliştirme hizmetleri ile yürütülen araştırma ve geliştirme faaliyetleri, araştırma kaynakları vb. hakkında bilgi verilecek ve tablo -birim şablonundaki tablo dışında tablo ekleyebilir- doldurulacaktır. Araştırma ve geliştirme hizmetleri sunulmayan veya faaliyetleri olmayan birimler tarafından bu bölüme raporda yer verilmeyecektir.)

### ***c- Sağlık Hizmetleri***

(Birim bünyesinde bulunan ve sağlık hizmeti verilen alt birimler/merkezler ile sunulan sağlık hizmetleri hakkında bilgi -bilgiler tablo halinde eklenebilir- verilecektir. Sağlık hizmetleri sunulmayan birimler tarafından bu bölüme raporda yer verilmeyecektir.)

#### **d- İdari Hizmetler**

(Birim görev, yetki ve sorumlulukları çerçevesinde faaliyet dönemi içerisinde yerine getirilen idari hizmetleri hakkında bilgi -bilgiler tablo halinde eklenebilir- verilecektir.)

#### **e- Kültür ve Sanat Hizmetleri**

(Birim tarafından sunulan kültür ve sanat hizmetleri hakkında bilgi -bilgiler tablo halinde eklenebilir- verilecektir. Kültür ve sanat hizmetleri sunulmayan birimler tarafından bu bölüme raporda yer verilmeyecektir.)

#### **f- Kütüphane Hizmetleri**

(Birim tarafından sunulan kütüphane hizmetleri hakkında bilgi -bilgiler tablo halinde eklenebilir- verilecektir. Kütüphane hizmetleri sunulmayan birimler tarafından bu bölüme raporda yer verilmeyecektir.)

#### **g- Spor Hizmetleri**

(Birim tarafından sunulan spor hizmetleri hakkında bilgi -bilgiler tablo halinde eklenebilir- verilecektir. Spor hizmetleri sunulmayan birimler tarafından bu bölüme raporda yer verilmeyecektir.)

#### **h- Kafeterya Hizmetleri**

(Birim tarafından sunulan kafeterya/beslenme hizmetleri hakkında bilgi -bilgiler tablo halinde eklenebilir- verilecektir. Kafeterya hizmetleri sunulmayan birimler tarafından bu bölüme raporda yer verilmeyecektir.)

#### **i- Diğer Hizmetler**

(Yukarıda belirtilen hizmetler dışında kalan ve birim tarafından sunulan diğer hizmetler hakkında bilgi -bilgiler tablo halinde eklenebilir- verilecektir. Yukarıda belirtilen hizmetler dışında başkaca hizmetler sunulmayan birimler tarafından bu bölüme raporda yer verilmeyecektir.)

#### **5- Yönetim ve İç Kontrol Sistemi**

(Birim atama, satın alma, ihale gibi karar alma süreçleri, yetki ve sorumluluk yapısı, mali yönetim, harcama öncesi kontrol, birim iç kontrol, muhasebe ve iç denetim sistemiyle ilgili bilgiler, iç ve dış denetim raporlarında yönetim ve iç kontrol sistemine ilişkin yer alan tespit ve değerlendirmelere yer verilecektir.)

#### **D- DİĞER HUSUSLAR**

(Bu bölüme, yukarıdaki ana başlıklarda yer almayan ancak birimin açıklanmasını gerekli gördüğü diğer hususlara -bilgiler tablo halinde eklenebilir- yer verilecektir. Birimin açıklanmasını gerekli gördüğü başkaca hususlar yok ise bu bölüme raporda yer verilmeyecektir.)

### **II- AMAÇ ve HEDEFLER**

#### **A- TEMEL POLİTİKALAR VE ÖNCELİKLER**

(Birim stratejik amaç ve hedefleri ile faaliyet yılı önceliklerine bu bölümde yer verilecektir. Birimin belirlenmiş stratejik amaç ve hedefleri bulunmuyorsa bu bölüme raporda yer verilmeyecektir.)

#### **B- Birimin Stratejik Planda Yer Alan Amaç ve Hedefler**

(Hükümet programı, kalkınma planı ve programları, YÖK'ün yükseköğretim stratejisi, Üniversitemiz 2021-2022 Dönemi Stratejik Planında yer alan, birim ile ilgili ve bunun yanında birimin ana faaliyetlerine ilişkin temel politika ve önceliklere yer verilecektir. Birimin belirlenmiş temel politikaları ve öncelikleri bulunmuyorsa bu bölüme raporda yer verilmeyecektir.)

## C- DİĞER HUSUSLAR

(Bu bölüme, yukarıdaki ana başlıklarda yer almayan ancak birimin açıklanmasını gerekli gördüğü diğer hususlara özet olarak yer verilecektir. Birimin açıklanmasını gerekli gördüğü başkaca hususlar yok ise bu bölüme raporda yer verilmeyecektir.)

## III- FAALİYETLERE İLİŞKİN BİLGİ ve DEĞERLENDİRMELER

### A- MALİ BİLGİLER

#### 1- Bütçe Uygulama Sonuçları

(Bütçe giderlerinde hangi kaynakların kullanıldığına, bütçe giderlerine ilişkin hedef ve gerçekleştirmeler ile meydana gelen sapmaların nedenlerine ilişkin bilgilere bu başlıkta yer verilecek ve tablo doldurulacaktır.)

Bütçe giderleri uygulama sonuçlarına ilişkin bilgiler aşağıdaki tabloda gösterilmiştir.

KOD	BÜTÇE GİDERLERİ	**2022 BAŞLANGIÇ ÖDENEĞİ	EKLENEN ÖDENEK	DÜŞÜLEN ÖDENEK	TOPLAM ÖDENEK	*2022 YILI GERÇEKLEŞEN HARCAMA TOPLAMI	GERÇEKLEŞME ORANI (%) (*/**)	SAPMA VAR İSE NEDENİ
01	Personel Giderleri	15.938.000,00	6.454.890,00	14.336.928,55	8.055.960,57	8.055.960,57	%100	
02	Sosyal Güvenlik Kurumlarına Devlet Primi Giderleri	876.000,00	354.780,00	219.878,00	1.010.902,00	1.010.900,69	%100	
03	Mal Ve Hizmet Alım Giderleri	121.000,00	8.000,00	0	129.000,00	119.148,20	%95	
05	Cari Transferler							
06	Sermaye Giderleri							
07	Sermaye Transferleri							
	<b>TOPLAM</b>	<b>16.935.000,00</b>	<b>6.817.670,00</b>	<b>14.566,806,55</b>	<b>9.195,863,45</b>	<b>9.186.009,46</b>	<b>%98</b>	

#### 2- Temel Mali Tablolara İlişkin Açıklamalar

(Birim bilançosu, faaliyet sonuçları tablosu, nakit akım tablosu ve gerekli görülen diğer mali tablolar bu bölüme eklenecek olup, bu tablolardaki önemli kalemlere ilişkin değişimler ile bunlara ilişkin analiz, açıklama ve yorumlara yer verilecektir. Eklenecek herhangi bir mali tablo yok ise birimler tarafından bu bölüme raporda yer verilmeyecektir.)

#### 3- Mali Denetim Sonuçları

(Birim veya Üniversite düzeyinde gerçekleştirilen mali denetim sonucunda, iç ve dış mali denetim raporlarında yer alan ve birimi ilgilendiren tespit ve değerlendirmeler ile bunlara karşı alınan veya alınacak önlemler ve yapılacak işlemlere bu başlık altında yer verilecektir. Birimi ilgilendiren herhangi bir mali denetim tespiti ve değerlendirmesi yok ise bu bölüme raporda yer verilmeyecektir.)

#### 4- Diğer Hususlar

(Bu bölüme, yukarıdaki ana başlıklarda yer almayan ancak birimin açıklanmasını gerekli gördüğü diğer hususlara özet olarak yer verilecektir. Birimin açıklanmasını gerekli gördüğü başkaca hususlar yok ise bu bölüme raporda yer verilmeyecektir.)

## **B- PERFORMANS BİLGİLERİ**

### **1- Program, Alt Program, Faaliyet Bilgileri**

**Birimin, Üniversitemiz 2022 Yılı Performans Programında ( <https://sgdb.cu.edu.tr/storage/Belgeler/PlanProgramveRaporlar/CU2022performansprogram%C4%B1.pdf> ) yer verilen program, alt program ve faaliyetlere yer verilecektir. Aşağıdaki tabloda yer alan sorumlu harcama birimi bölümü dikkate alınarak birimlerinin sorumluluğunda olan kısımlara yer verilecektir.**

Faaliyetlerden sorumlu harcama birimi aşağıdaki tabloda gösterilmiştir.

FAALİYETLERDEN SORUMLU HARCAMA BİRLERİ				
İdare Adı	ÇUKUROVA ÜNİVERSİTESİ			
Yıl	2022			
PROGRAM	ALT PROGRAM	FAALİYET	SORUMLU HARCAMA BİRİMİ	
ARAŞTIRMA, GELİŞTİRME VE YENİLİK	YÜKSEKÖĞRETİMDE BİLİMSEL ARAŞTIRMA VE GELİŞTİRME	Yükseköğretim Kurumlarının Bilimsel Araştırma Projeleri	ÖZEL KALEM (REKTÖRLÜK)	
TEDAVİ EDİCİ SAĞLIK	TEDAVİ HİZMETLERİ	Ağız ve Diş Sağlığı Hizmetleri	DIŞ HEKİMLİĞİ FAKÜLTESİ	
		Universite Genel Hastane Hizmetleri	YAPI İŞLERİ VE TEKNİK DAİRE BAŞKANLIĞI, UYGULAMA VE ARAŞTIRMA HASTANESİ	
YÜKSEKÖĞRETİM	ÖN LİSANS EĞİTİMİ, LİSANS EĞİTİMİ VE LİSANSÜSTÜ EĞİTİM	Doktora ve Tıpta Uzmanlık Eğitimi	SAĞLIK BİLİMLERİ ENSTİTÜSÜ, BAĞIMLILIK VE ADLİ BİLİMLER ENSTİTÜSÜ, FEN BİLİMLERİ ENSTİTÜSÜ, SOSYAL BİLİMLER ENSTİTÜSÜ	
		Yükseköğretim Kurumları Bilgi ve Kültürel Kaynaklar ile Sportif Altyapının Geliştirilmesi Hizmetleri	KÜTÜPHANE VE DOKÜMANTASYON DAİRE BAŞKANLIĞI	
		Yükseköğretim Kurumları Birinci Öğretim	ÖZEL KALEM (GENEL SEKRETERLİK), İDARI VE MALİ İŞLER DAİRE BAŞKANLIĞI, YAPI İŞLERİ VE TEKNİK DAİRE BAŞKANLIĞI, STRATEJİ GELİŞTİRME DAİRE BAŞKANLIĞI, FAKÜLTELER, YÜKSEKOKULLAR	
		Yükseköğretim Kurumları İkinci Öğretim	İDARI VE MALİ İŞLER DAİRE BAŞKANLIĞI, YAPI İŞLERİ VE TEKNİK DAİRE BAŞKANLIĞI, STRATEJİ GELİŞTİRME DAİRE BAŞKANLIĞI, SAĞLIK BİLİMLERİ FAKÜLTESİ, SAĞLIK HİZMETLERİ MESLEK YÜKSEKOKULU, FEN BİLİMLERİ ENSTİTÜSÜ, FEN-EDEBİYAT FAKÜLTESİ, MÜHENDİSLİK FAKÜLTESİ, TEKNİK BİLİMLER MESLEK YÜKSEKOKULU, ADANA MESLEK YÜKSEKOKULU, CEYHAN MESLEK YÜKSEKOKULU, KOZAN MESLEK YÜKSEKOKULU, SOSYAL BİLİMLER ENSTİTÜSÜ, EĞİTİM FAKÜLTESİ, İKTİSADİ VE İDARİ BİLİMLER FAKÜLTESİ, İLAHIYAT FAKÜLTESİ	
		Yükseköğretim Kurumları Tezsiz Yüksek Lisans	İDARI VE MALİ İŞLER DAİRE BAŞKANLIĞI, STRATEJİ GELİŞTİRME DAİRE BAŞKANLIĞI, SAĞLIK BİLİMLERİ ENSTİTÜSÜ, FEN BİLİMLERİ ENSTİTÜSÜ, SOSYAL BİLİMLER ENSTİTÜSÜ	
		Yükseköğretim Kurumları Uzaktan Eğitim	İDARI VE MALİ İŞLER DAİRE BAŞKANLIĞI, STRATEJİ GELİŞTİRME DAİRE BAŞKANLIĞI, ADANAMESLEK YÜKSEKOKULU, SOSYAL BİLİMLER ENSTİTÜSÜ	
	YÜKSEKÖĞRETİMDE ÖĞRENCİ YAŞAMI	Yükseköğretimde Beslenme Hizmetleri	SAĞLIK, KÜLTÜR VE SPOR DAİRE BAŞKANLIĞI	
		Yükseköğretimde Kültür ve Spor Hizmetleri	SAĞLIK, KÜLTÜR VE SPOR DAİRE BAŞKANLIĞI	
		Yükseköğretimde Öğrenci Yaşamına İlişkin Diğer Hizmetler	SAĞLIK, KÜLTÜR VE SPOR DAİRE BAŞKANLIĞI, ULUSLARARASI ÖĞRENCİ KOORDİNASYONU UYGULAMA VE ARAŞTIRMA MERKEZİ MÜDÜRLÜĞÜ	
		Yükseköğretimde Sağlık Hizmetleri	SAĞLIK, KÜLTÜR VE SPOR DAİRE BAŞKANLIĞI	
	YÖNETİM VE DESTEK PROGRAMI	TEFTİŞ, DENETİM VE DANIŞMANLIK HİZMETLERİ	Hukuki Danışmanlık ve Muhakemat Hizmetleri	HUKUK MÜŞAVİRLİĞİ
			İç Denetim	ÖZEL KALEM (REKTÖRLÜK)
		ÜST YÖNETİM, İDARI VE MALİ HİZMETLER	Bilgi Teknolojilerine Yönelik Faaliyetler	BİLGİ İŞLEM DAİRE BAŞKANLIĞI
			Diğer Destek Hizmetleri	ÖZEL KALEM (GENEL SEKRETERLİK)
Engellilerin Erişebilirliğinin Sağlanması			YAPI İŞLERİ VE TEKNİK DAİRE BAŞKANLIĞI	
Genel Destek Hizmetleri			ÖZEL KALEM (GENEL SEKRETERLİK), İDARI VE MALİ İŞLER DAİRE BAŞKANLIĞI, PERSONEL DAİRE BAŞKANLIĞI, STRATEJİ GELİŞTİRME DAİRE BAŞKANLIĞI	
İnsan Kaynakları Yönetimine İlişkin Faaliyetler			PERSONEL DAİRE BAŞKANLIĞI	
İnşaat ve Yapı İşlerinin Yürütülmesi			YAPI İŞLERİ VE TEKNİK DAİRE BAŞKANLIĞI	
Özel Kalem Hizmetleri			ÖZEL KALEM (REKTÖRLÜK)	
Strateji Geliştirme ve Mali Hizmetler			STRATEJİ GELİŞTİRME DAİRE BAŞKANLIĞI	
Taşınmaz Mal Gelirleriyle Yürütülecek Hizmetler			İDARI VE MALİ İŞLER DAİRE BAŞKANLIĞI, YAPI İŞLERİ VE TEKNİK DAİRE BAŞKANLIĞI	
Yükseköğretimde Öğrencilere Yönelik İdari Hizmetler			SAĞLIK, KÜLTÜR VE SPOR DAİRE BAŞKANLIĞI, YAPI İŞLERİ VE TEKNİK DAİRE BAŞKANLIĞI, ÖĞRENCİ İŞLERİ DAİRE BAŞKANLIĞI	

## 2- Performans Sonuçlarının Değerlendirilmesi

### a- Alt Program Hedef Ve Göstergeleriyle İlgili Gerçekleşme Sonuçları Ve Değerlendirmeler

(Üniversitemiz 2022 Yılı Performans Programı kapsamında yer verilen alt program hedefi ve göstergeleri 2022 yılı gerçekleşme sonuçlarına ilişkin verileri, birim tarafından ilgili bölümlerle sınırlı kalmak suretiyle doldurulacaktır. Sağlıklı sonuçların elde edilmesi açısından verilerin doğru ve gerçekçi doldurulması gerekmektedir.)

**Performans Programı kapsamında yer verilen alt program hedefi ve göstergelerine ilişkin tablo aşağıda yer almaktadır.**

ALT PROGRAM HEDEFİ	GÖSTERGE ADI	ÖLÇÜ BİRİMİ	SORUMLU BİRİM	2022 GERÇEKLEŞME SONUÇLARI
Ülkemizin Bilgi Birikiminin Arttırılmasına Ve Teknolojik Gelişimine Katkıda Bulunmak Üzere Yükseköğretim Kurumlarında Araştırma Altyapılarının Kurulması Ve Kapasitelerinin Güçlendirilmesi	Araştırma Altyapısı Projesi Tamamlanma Oranı	Oran	Yapı İşleri Ve Teknik Daire Başkanlığı	
Yükseköğretim Kurumlarında İnovasyon Amaçlı Bilimsel Çalışmaların Arttırılması	Ar-Ge'ye Harcanan Bütçenin Toplam Bütçeye Oranı	Oran	Strateji Geliştirme Daire Başkanlığı	
	BAP Kapsamında Desteklenen Araştırma Projeleri Sayısı	Sayı	Bilimsel Araştırma Projeler Birimi	
	Öğretim Elemanı Başına Düşen Ar-Ge Proje Sayısı	Sayı	Personel Daire Başkanlığı Strateji Geliştirme Daire Başkanlığı	
	Uluslararası Endekslerde Yer Alan Bilimsel Yayın Sayısı	Sayı	Bilgi İşlem Daire Başkanlığı	
	Ulusal Ve Uluslararası Kuruluşlar Tarafından Desteklenen Ar-Ge Projesi Sayısı	Sayı	Strateji Geliştirme Daire Başkanlığı	
Toplumun Tüm Kesimlerine İhtiyaç Duyduğu Alanlarda Eğitimler Verilmesi, Kamu Kurum Ve Kuruluşları, Özel Sektör Ve Uluslararası Kuruluşlarla İşbirliğinin Gelişmesine Katkıda Bulunulması	Üniversitenin Çevrecilik Alanlarında Aldığı Ödül Sayısı	Sayı	Genel Sekreterlik	
	Tamamlanan Sosyal Sorumluluk Projeleri Sayısı	Sayı	Tüm Birimler Sağlık, Kültür Ve Spor Daire Başkanlığı	
	Mezunlara Yönelik Gerçekleştirilen Faaliyet Sayısı	Sayı	Tüm Birimler Sağlık, Kültür Ve Spor Daire Başkanlığı	
Tedavi Edici Sağlık Hizmetinin Erişilebilir Ve Etkili Olarak Sunulmasının Sağlanması	Ameliyat Sayısı	Sayı	Uygulama Ve Araştırma Hastanesi	
	Üniversite Hastaneleri Nitelikli Yatak Oranı	Oran	Uygulama Ve Araştırma Hastanesi	
	Yatan Hasta Sayısı	Sayı	Uygulama Ve Araştırma Hastanesi	
	Üniversite Hastaneleri Yatak Doluluk Oranı	Oran	Uygulama Ve Araştırma Hastanesi	
Alanında Yetkin, Araştırmacı, Bilgi Üreten Ve Aktaran Akademisyenler Yetiştirilmesi	SCI, SCI-Expanded, SSCI Ve AHCI Kapsamındaki Dergilerde Öğretim Elemanı Başına Düşen Yayın Sayısı	Sayı	BİLGİ İŞLEM DAİRE BAŞKANLIĞI	
	Araştırma Bursundan Yararlanan Öğrenci Sayısı	Sayı	Strateji Geliştirme Daire Başkanlığı	
	YÖK Tarafından Öncelikli Alanlarında Sağlanan Burslardan Yararlanan Doktora Öğrenci Sayısı	Sayı	ÖĞRENCİ İŞLERİ DAİRE BAŞKANLIĞI	
	YÖK Tarafından Sağlanan Yurt Dışında Yabancı Dil Yeterliliklerinin Arttırılmasına Yönelik Burslardan Yararlanan Sayısı	Sayı	Öğrenci İşleri Daire Başkanlığı	
	Yükseköğretim Kurulu, Türkiye Bilimler Akademisi Ve TÜBİTAK Bilim, Teşvik Ve Sanat Ödülleri Sayısı	Sayı	Bilgi İşlem Daire Başkanlığı	
	Doktora Eğitimini Tamamlayanların Sayısı	Sayı	Öğrenci İşleri Daire Başkanlığı	
	Eğitim Bilimleri Kontenjan Doluluk Oranı	Oran	Öğrenci İşleri Daire Başkanlığı	
	Eğitimin Program Süresinde Bitirilme Oranı	Oran	Öğrenci İşleri Daire Başkanlığı	

Mesleki Yeterlilik Sahibi Ve Gelişime Açık Mezunlar Yetiştirilmesi	Fen Bilimleri Kontenjan Doluluk Oranı	Oran	Öğrenci İşleri Daire Başkanlığı	
	Kütüphanede Bulunan Basılı Ve Elektronik Kaynak Sayısı	Sayı	Kütüphane Ve Dokümantasyon Daire Başkanlığı	
	Kütüphanede Bulunan Öğrenci Başına Düşen Basılı Ve Elektronik Kaynak Sayısı	Sayı	Kütüphane Ve Dokümantasyon Daire Başkanlığı	
	Kütüphaneden Yararlanan Kişi Sayısı	Sayı	Kütüphane Ve Dokümantasyon Daire Başkanlığı	
	Lisansüstü Öğrencilerin Toplam Öğrenciler İçindeki Payı	Oran	Öğrenci İşleri Daire Başkanlığı	
	Öğrenci Başına Düşen Eğitim Alanı	Metrekare	Yapı İşleri Ve Teknik Daire Başkanlığı	
	Öğrenci Başına Düşen Kapalı Alan	Metrekare	Yapı İşleri Ve Teknik Daire Başkanlığı	
	Öğrenci Değişim Programlarından Yararlanan Öğrencilerin Oranı	Oran	Dış İlişkiler Birimi	
	Öğretim Üyesi Başına Düşen Öğrenci Sayısı	Sayı	Personel Daire Başkanlığı Öğrenci İşleri Daire Başkanlığı	
	Sağlık Bilimleri Kontenjan Doluluk Oranı	Oran	Öğrenci İşleri Daire Başkanlığı	
	Sosyal Bilimler Kontenjan Doluluk Oranı	Oran	Öğrenci İşleri Daire Başkanlığı	
	Uluslararası Kuruluşlarla Ortak Uygulanan Eğitim Programı Sayısı	Sayı		
	Yabancı Dilde Eğitim Veren Program Sayısı	Sayı	Akademik Birimler Öğrenci İşleri Daire Başkanlığı	
	Yabancı Uyruklu Akademisyen Sayısı	Sayı	Personel Daire Başkanlığı	
	Yabancı Uyruklu Öğrenci Sayısı	Sayı	Öğrenci İşleri Daire Başkanlığı	
	Yan Dal Ve Çift Ana Dal Programından Mezun Olanların Toplam Mezun Sayısına Oranı	Oran	Öğrenci İşleri Daire Başkanlığı	
Yükseköğretim Öğrencilerine Sunulan Beslenme Ve Barınma Hizmetlerinin Kalitesinin Artırılması; Öğrencilerin Kişisel Ve Sosyal Gelişimi Desteklenerek Yaşam Kalitesinin Yükseltilmesi	Barınma Hizmetlerinden Yararlanan Öğrenci Sayısı	Sayı	Sağlık, Kültür Ve Spor Daire Başkanlığı	
	Beslenme Hizmetlerinden Yararlanan Öğrenci Sayısı	Sayı	Sağlık, Kültür Ve Spor Daire Başkanlığı	
	Öğrenci Başına Düşen Sosyal Donatı Alanı	Metrekare	Sağlık, Kültür Ve Spor Daire Başkanlığı	
	Öğrenci Kulüp Ve Topluluk Sayısı	Sayı	Sağlık, Kültür Ve Spor Daire Başkanlığı	
	Sosyal, Kültürel Ve Sportif Faaliyet Sayısı	Sayı	Sağlık, Kültür Ve Spor Daire Başkanlığı	
	Yükseköğretimde Öğrenci Başına Barınma Harcaması	TL		
	Yükseköğretimde Öğrenci Başına Beslenme Harcaması	TL	Sağlık, Kültür Ve Spor Daire Başkanlığı	
	Yükseköğretimde Öğrenci Yaşamından Memnuniyet Oranı	Oran	Sağlık, Kültür Ve Spor Daire Başkanlığı	

	Yükseköğretimde Öğrencilere Sunulan Sağlık Hizmetinden Yararlanan Öğrenci Sayısının Toplam Öğrenci Sayısına Oranı	Oran	Sağlık, Kültür Ve Spor Daire Başkanlığı	
--	---	------	---	--

### 3- Stratejik Plan Değerlendirme Tabloları

(Üniversitemiz 2019-2023 Dönemi Stratejik Planı kapsamında, ilgili birim bölümü dikkate alınarak 2022 yılı faaliyet döneminde mevcut olan performans göstergesine ait gerçekleşme durumuna yer verilecektir.)

**(Amaç, Hedef ve Performans Göstergeleri hakkında detaylı bilgi için 2019-2023 Dönemi Stratejik Planda-**

**<http://sgdb.cu.edu.tr/tr/Belgeler/PlanProgramveRaporlar/CU20192023SP.pdf> yer alan hedef kartlarına bakınız.)**

STRATEJİK AMAÇ-HEDEF NO	PERFORMANS GÖSTERGESİ (2022 YILI DİKKATE ALINACAKTIR.)	2022 YILI GERÇEKLEŞME SONUCU	İLGİLİ BİRİMLER
1-1.	SCI/SCI-E/SSCI/AHCI Endekslerine giren toplam yayın sayısı	238	Akademik Birimler-Bilgi İşlem Daire Başkanlığı
	SCI/SCI-E/SSCI/AHCI Endekslerine giren her bir yayın için ilgili dergi etki faktörleri toplam sayısı	813.70	
	SCI/SCI-E/SSCI/AHCI Endekslerine giren dergilerde yapılan toplam atıf sayısı	5.443	
	Bilimsel araştırma yöntemleri ve araştırma sonuçlarının yayına dönüştürülmesi konusunda eğitim alan öğretim elemanı sayısı	26	
1-2.	Ulusal dış kaynaklı (TÜBİTAK vb. kamu kurum ve kuruluşlar, sanayi işbirliği) proje sayısı		Akademik ve İdari Birimler
	Uluslararası (AB, NATO vb.) kaynaklı proje sayısı		
1-3.	SCI/SCI-E/SSCI/AHCI Endekslerine giren toplam doktora tez sayısı	24	Akademik Birimler
	SCI/SCI-E/SSCI/AHCI Endekslerine giren doktora tezinden üretilmiş toplam yayın sayısı	27	
	SCI/SCI-E/SSCI/AHCI Endekslerine giren toplam yüksek lisans tez sayısı	22	
	SCI/SCI-E/SSCI/AHCI Endekslerine giren yüksek lisans tezinden üretilmiş toplam yayın sayısı	15	
	SCI/SCI-E/SSCI/AHCI Endekslerine giren doktora tezlerinden üretilmiş etki değeri 0,80 ve üzeri olan dergilerdeki toplam yayın sayısı	31	
	SCI/SCI-E/SSCI/AHCI Endekslerine giren yüksek lisans tezlerinden üretilmiş etki değeri 0,80 ve üzeri olan dergilerdeki toplam yayın sayısı	15	
1-4.	Yeni kurulan mükemmeliyet merkezi sayısı		Akademik ve Genel Sekreterlik
1-5.	Alınan toplam patent sayısı		Akademik Birimler
	Faydalı model ve endüstriyel tasarım toplam sayısı		
2-1.	Ön lisans, lisans ve lisansüstü düzeylerde değerlendirilen eğitim programı sayısı		Akademik Birimler, Öğrenci İşleri Daire Başkanlığı, Bilgi İşlem Daire Başkanlığı
	İç ve dış paydaş toplantılarında belirtilen görüşlerin yansıtıldığı eğitim programı sayısı	4	
	Uluslararası eğilimlerin analiz edilmesi sonucu ihtiyaç duyulan yeniliklerin müfredata yansıtıldığı eğitim programı sayısı	5	
	Saha uygulamalarının daha etkin yapılması amacıyla değerlendirilen eğitim programı sayısı	4	
	Eğitim programlarının gözden geçirilerek EOBS bilgileri güncellenen program sayısı	4	
2-2.	Bağlı değerlendirme sisteminiz, mezun kalitesini artırma yönünde revize edildi mi?	Evet	Akademik Birimler, Sürekli Eğitim AUM, Uzaktan Eğitim AUM, Öğrenci İşleri Daire Başkanlığı, Bilgi İşlem Daire Başkanlığı,
	Değişim programları ile Üniversitemiz dışında eğitim alan öğrenci sayısı		
	Uzaktan eğitim yoluyla yaşam boyu öğrenme programlarından yararlanan öğrenci sayısı		
	Program hedef ve amacında belirtilen yabancı dil düzeyindeki öğrenci sayısı	46	

2-3.	Açılan eğitim becerilerini geliştirme programı sayısı	1	Eğitim Fakültesi ve Diğer Akademik Birimler
	Eğitim becerilerini geliştirme eğitimi alan öğretim elemanı sayısı	33	
2-4.	Tezli yüksek lisans ve doktora öğrenci sayısı	633	Enstitüler ve Diğer Akademik Birimler, Öğrenci İşleri Daire Başkanlığı,
	Çok disiplinli /disiplinler arası açılan lisansüstü program sayısı	1	
	Yeni açılan tezli lisansüstü program sayısı	1	
	100 öncelikli alanda açılan doktora program sayısı	10	
2-5.	100 öncelikli alanda burslandırılan doktora öğrenci sayısı	48	Akademik Birimler, Öğrenci İşleri Daire Başkanlığı, Bilgi İşlem Daire Başkanlığı
	Yükseköğretim Kurumları Sınavı (YKS)'de yüzde 5'lik dilime giren öğrenci sayısı	3	
3-1.	Akredite edilmiş program sayısı		Akademik Birimler, Genel Sekreterlik, Sağlık, Kültür ve Spor Daire Başkanlığı, Bilgi İşlem Daire Başkanlığı, Dış İlişkiler Birimi
	Kamu-sanayi işbirliği faaliyetleri kapsamında ziyaret edilen firma ve kuruluş sayısı	8	
	Yurtiçi ve yurtdışında katılan tanıtım faaliyet sayısı		
	Uluslararası ortak yürütülen program sayısı		
3-2.	Üniversiteyle ilgili bilimsel, sosyal, sanatsal sportif alanlarına ilişkin medyada yayınlanan içerik sayısı		Akademik Birimler, Genel Sekreterlik (Sürekli Eğitim Araştırma ve Uygulama Merkezi), Personel Daire Başkanlığı
	Akademik birimler ve AUM'de açılan eğitim, sertifikasyon programı/ders sayısı		
	Programlardan yararlanan Üniversitemiz toplam öğrenci ve personel sayısı		
3-3.	Programlardan yararlanan kurum dışı kişi sayısı	1	Sağlık, Kültür ve Spor Daire Başkanlığı, Akademik ve İdari Birimler
	Üniversitede gerçekleştirilen ulusal ve uluslararası sportif, kültürel ve sanatsal faaliyet sayısı		
	Spor, sanat ve kültürel faaliyetlere katılan kişi sayısı	10	
	Üniversitemizde yapılan sosyal sorumluluk proje sayısı	7	
3-4.	Uluslararası işbirliğiyle yapılan ve sosyal-beşeri konuları kapsayan proje sayısı	1	Genel Sekreterlik, Akademik Birimler, Öğrenci İşleri Daire Başkanlığı, Bilgi İşlem Daire Başkanlığı
	Düzenlenen mezunlar günü sayısı	1	
	Başarılı mezunlarımızın Üniversitemizde konuşmacı olarak katıldığı toplantı sayısı	1	
	Mezun takip sisteminde kayıtlı olan mezun öğrenci sayısı		
4-1.	Paydaş olarak görüşüne başvurulmuş mezun sayısı	82	BAP, Akademik Birimler, Genel Sekreterlik, Bilgi İşlem Daire Başkanlığı
	Toplam patent başvuru sayısı		
	Faydalı model/endüstriyel tasarım toplam başvuru sayısı		
4-2.	Düzenlenen patent günleri, patent sergisi ve verilen konferans sayısı		Akademik ve Genel Sekreterlik, Bilgi İşlem Daire Başkanlığı
	Lisans ve lisansüstü seviyesinde girişimcilik, teknoloji yönetimi ve inovasyon yönetimi ders sayısı		
	Teknoloji Transfer Ofisi, teknokent ve kuluçka merkezinde çalışan tam zamanlı kişi sayısı		
	Üniversite dışına ve içine yönelik düzenlenen girişimcilik, teknoloji yönetimi ve inovasyon yönetimi eğitimi/sertifika programı sayısı		
4-3.	Yenilikçi fikirlerin belirlenmesine yönelik olarak üniversitenin tüm öğrencilerini ve personelini kapsamına alan ödüllü, yenilikçi fikir ve iş modeli yarışma sayısı		Bilgi İşlem Daire Başkanlığı, Genel Sekreterlik
	Akademisyenlerin Teknokent'te ve kuluçka merkezinde, ortak veya sahip olduğu faal firma sayısı		
	Üniversite öğrencilerinin ya da mezun olanların teknokentlerde, kuluçka merkezlerinde, TEKMER'lerde ortak veya sahip olduğu faal firma sayısı		
4-4.	Akademisyenlerin teknokentlerde, kuluçka merkezlerinde, TEKMER'lerde ortak veya sahip olduğu firmalarda istihdam edilen kişi sayısı		Akademik Birimler, Bilimsel Araştırma Projeleri Koordinasyon Birimi, Dış İlişkiler Birimi, Bilgi İşlem Daire Başkanlığı, Personel Daire Başkanlığı, Strateji Geliştirme Daire Başkanlığı, Hukuk Müşavirliği
	Üniversite-sanayi işbirliğinde yapılan Ar-Ge ve yenilik projeleri sayısı		
	Üniversite-sanayi işbirliğinde yapılan Ar-Ge ve yenilik projelerinden alınan fon tutarı (TL)		
	Uluslararası işbirliği ile yapılan Ar-Ge ve yenilik proje sayısı		
5-1.	Uluslararası Ar-Ge ve yenilik işbirliklerinden elde edilen fon tutarı (TL)		Genel Sekreterlik, Personel Daire Başkanlığı
	İşbirliği protokolleri çerçevesinde Üniversitemiz dışında görevlendirilen öğretim elemanı/öğrenci sayısı		
	İdari personel iş doyumu artış oranı (%)		
	İdari personel kurumsal bağlılık artış oranı (%)		

	Temel yetkinliklere yönelik eğitim sayısı		
	İşle ilgili yetkinlik eğitimi sayısı		
	Yönetsel yetkinlik eğitim sayısı		
5-2.	Toplam eğitim alanı (m2)		Yapı İşleri ve Teknik Daire Başkanlığı, Akademik Birimler, Bilgi İşlem Daire Başkanlığı
	Yenilenen eğitim ve çalışma alanı (m2)		
	Teknolojik donanımı iyileştirilen eğitim alanı (m2)		
	Merkezi Kütüphane tarafından sunulan elektronik ve basılı yayın ile veri tabanı sayısı		Kütüphane ve Dokümantasyon Daire Başkanlığı
	Merkezi Kütüphaneden yararlanan kişi sayısı		
5-3.	Veri işleme ve depolama kapasitesi (TB)		Bilgi İşlem Daire Başkanlığı
	İnternete bağlanma hızı (MBPS)		
	Kampüs kablosuz erişim bağlantı nokta sayısı		
	Üniversite hizmetlerine yönelik otomasyonların entegrasyon oranı (%)		
5-4.	Dış kaynaklı proje sayısı		Bilimsel Araştırma Projeleri Koordinasyon Birimi, Strateji Geliştirme Daire Başkanlığı, Genel Sekreterlik
	Ulusal ve uluslararası danışmanlık ve araştırma fonlarından sağlanan kaynak tutarı (TL)		
	Bağış tutarı (TL)		

#### 4- Performans Bilgi Sisteminin Değerlendirilmesi

(Performans göstergelerine ilişkin değerlendirmeler, veri toplanması, işlenmesi ve kalitesine ilişkin değerlendirmeler, veri elde edilmeyen durumlar ve nedenleri ile performans bilgi sisteminin geliştirilmesine yönelik birim tarafından yapılan tespitlere ve yürütülen çalışmalara yer verilecektir.)

#### 5- Diğer Hususlar

(Bu bölüme, yukarıdaki ana başlıklarda yer almayan ancak birimin açıklanmasını gerekli gördüğü diğer hususlara özet olarak yer verilecektir. Birimin açıklanmasını gerekli gördüğü başkaca hususlar yok ise bu bölüme raporda yer verilmeyecektir.)

### IV- KURUMSAL KABİLİYET ve KAPASİTENİN DEĞERLENDİRİLMESİ

#### A- ÜSTÜNLÜKLER

(Bu başlık altında, orta ve uzun vadeli hedeflerine ulaşabilmesi sürecinde teşkilat yapısı, organizasyon yeteneği, teknolojik kapasitesi gibi unsurlar açısından içsel bir durum değerlendirmesi yapılarak birimin üstün yanlarına yer verilecektir.)

#### B- ZAYIFLIKLAR

(Bu başlık altında, orta ve uzun vadeli hedeflerine ulaşabilmesi sürecinde teşkilat yapısı, organizasyon yeteneği, teknolojik kapasitesi gibi unsurlar açısından içsel bir durum değerlendirmesi yapılarak birimin zayıf yanlarına yer verilecektir.)

#### C- DEĞERLENDİRME

(Bu başlık altında, yeni dönemde hazırlanacak performans programlarına ışık tutacak şekilde uygulamaya ilişkin genel bir değerlendirme yapılacak, izleyen yıllarda performans programında yer alması gereken hedefler ve bununla bağlantılı göstergelere ve faaliyetlere ilişkin değerlendirmelere yer verilecektir.)

## V- ÖNERİ VE TEDBİRLER

(Bu başlık altında, faaliyet yılı sonuçları ile genel ekonomik koşullar, bütçe imkânları ve beklentiler göz önüne alınarak, birimin gelecek yıllarda hedef ve faaliyetlerinde yapmayı planladığı değişiklikler ile karşılaşılabileceği risklere ve bunlara yönelik alınması gereken tedbirlere yer verilecektir.)

## EKLER

### **EK-1 HARCAMA YETKİLİSİ İÇ KONTROL GÜVENCE BEYANI**

#### **İÇ KONTROL GÜVENCE BEYANI\***

**Harcama yetkilisi olarak görev ve yetkilerim çerçevesinde;**

**Harcama birimimizce gerçekleştirilen iş ve işlemlerin idarenin amaç ve hedeflerine, iyi mali yönetim ilkelerine, kontrol düzenlemelerine ve mevzuata uygun bir şekilde gerçekleştirildiğini, birimimize bütçe ile tahsis edilmiş kaynakların planlanmış amaçlar doğrultusunda etkili, ekonomik ve verimli bir şekilde kullanıldığını, birimimizde iç kontrol sisteminin yeterli ve makul güvenceyi sağladığını bildiririm.**

**Bu güvence, harcama yetkilisi olarak sahip olduğum bilgi ve değerlendirmeler, yönetim bilgi sistemleri, iç kontrol sistemi değerlendirme raporları, izleme ve değerlendirme raporları ile denetim raporlarına dayanmaktadır.**

**Bu raporda yer alan bilgilerin güvenilir, tam ve doğru olduğunu beyan ederim.**

**(ADANA – 20/01/2023)\*\*\***

Adı Soyadı Prof. Dr. Sadık DİNÇER

Unvanı Enstitü Müdürü

İmza

\* *Harcama yetkilileri tarafından imzalanan iç kontrol güvence beyanı birim faaliyet raporlarına eklenir.*

\*\* *Yıl içinde harcama yetkilisi değişmişse "benden önceki harcama yetkilisi/yetkililerinden almış olduğum bilgiler" ibaresi de eklenir.*

\*\*\* *Harcama yetkilisinin herhangi bir çekincesi varsa bunlar liste olarak bu beyana eklenir ve beyanın bu çekincelerle birlikte dikkate alınması gerektiği belirtilir.*